

REPLACEMENT DU DÉMARREUR DELCO PAR UN DÉMARREUR MELCO 105P70 (PREMIÈRE INSTALLATION)

RÉVISION : E

Pièce 510752 (démarreur) remplacée par 510004

MATÉRIEL

L'ensemble #012260 (requis lors d'une première installation du démarreur Melco) inclus les pièces suivantes :

Pièce No	Description	Qté
510004	Démarreur avec relais 24V	1
5001098	Rondelle plate cuivre M12	2
500860	Écrou M12-1.75	3
500482	Rondelle Grower .875-.518X.125	3
502561	Écrou M5-0.8	1
500470	Rondelle Grower .334-.200X.047	1
560407	Relais magnétique 24 volts	1
IS-02053D	Instruction Sheet	1
FI-02053D	Feuille d'instructions	1

MARCHE À SUIVRE

AVERTISSEMENT

Stationner le véhicule de façon sécuritaire, appliquer le frein de stationnement, arrêter le moteur, placer l'(es) interrupteur(s) principal(aux) à la position ARRÊT (OFF) avant de travailler sur le véhicule.

ATTENTION

Afin d'éviter une surchauffe du démarreur, ne pas l'actionner plus de 15 secondes à la fois. Le laisser refroidir environ 1 minute avant d'essayer à nouveau.

⚠ ATTENTION ⚠

Avant d'installer le démarreur Mitsubishi, examiner la couronne dentée afin de détecter des dommages ou une usure excessive. Le bulletin de service A1-M1N-1729EN inclus à la fin de cette feuille d'instructions indique les niveaux d'usure acceptables et illustre la marche à suivre appropriée pour les opérations de mesure. L'usure maximale est de 0.5mm. Une couronne dentée endommagée ou dont l'usure dépasse 0.5mm doit être remplacée avant d'installer le nouveau démarreur afin de prévenir les dommages lors de la mise en prise ou du dégagement des dents. Le fait de ne pas effectuer cette vérification annulera la garantie.

INSTALLATION DU DÉMARREUR

1. Débrancher les câblages électriques connectés (#101, #102 ou #102A (2 alternateurs Bosch), #86, #86F et câble de mise à la masse) aux bornes du démarreur actuellement en place sur le véhicule. Celui-ci est situé du côté droit du moteur.
2. Dévisser les 3 boulons de fixation et retirer le démarreur. Conserver les boulons pour la réinstallation du démarreur Melco.
3. Modifier l'extrémité du câble #101 pour permettre sa connexion au nouveau démarreur. Pour ce faire, retirer le capuchon protecteur et couper le recouvrement de la cosse à anneau (voir figure 1 et 2).
4. Fixer le nouveau démarreur au bâti du moteur. Serrer les boulons à un couple de 138-154 lbf-pi (187-209 Nm).
5. Reconnecter les câblages au démarreur selon la figure 3. Utiliser la quincaillerie identifiée sur cette figure et serrer les écrous suivant le serrage indiqué.
6. Afin d'empêcher l'oxydation des bornes et raccords, appliquer du protecteur Rubber Guard (Prévost #684013) ou tout autre protecteur pour bornes électriques.

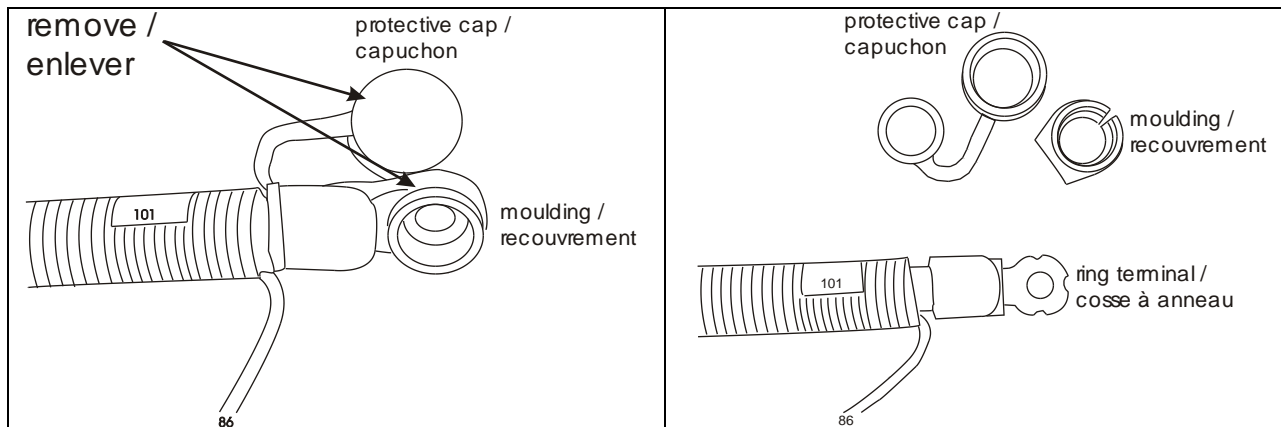


FIGURE 1: CÂBLE #101 AVANT MODIFICATION

FIGURE 2: CÂBLE #101 APRÈS MODIFICATION

REPLACEMENT DU RELAIS R4

Remarque: Le remplacement du relais R4 est nécessaire lors du remplacement du démarreur Delco par le Melco.

1. Localiser le relais R4 actuellement en place sur le véhicule.
 - Autocar H3 et VIP: Compartiment principal d'alimentation.
 - Autocar XLII: Compartiment principal d'alimentation.
 - MTH XLII 40 et MTH XLII 45: Boîte de jonction arrière dans le compartiment moteur.

Remarque: Avant de déconnecter les fils du relais, bien les identifier et noter sur quelles bornes ils sont connectés. Ils devront être reconnectés aux mêmes bornes sur le nouveau relais.

2. Déconnecter les fils du relais. Retirer la diode. Noter dans quel sens elle est installée grâce à son extrémité de couleur différente. Elle doit être réinstallée de la même façon.
3. Fixer le nouveau relais à la paroi.
4. Reconnecter les fils au relais.

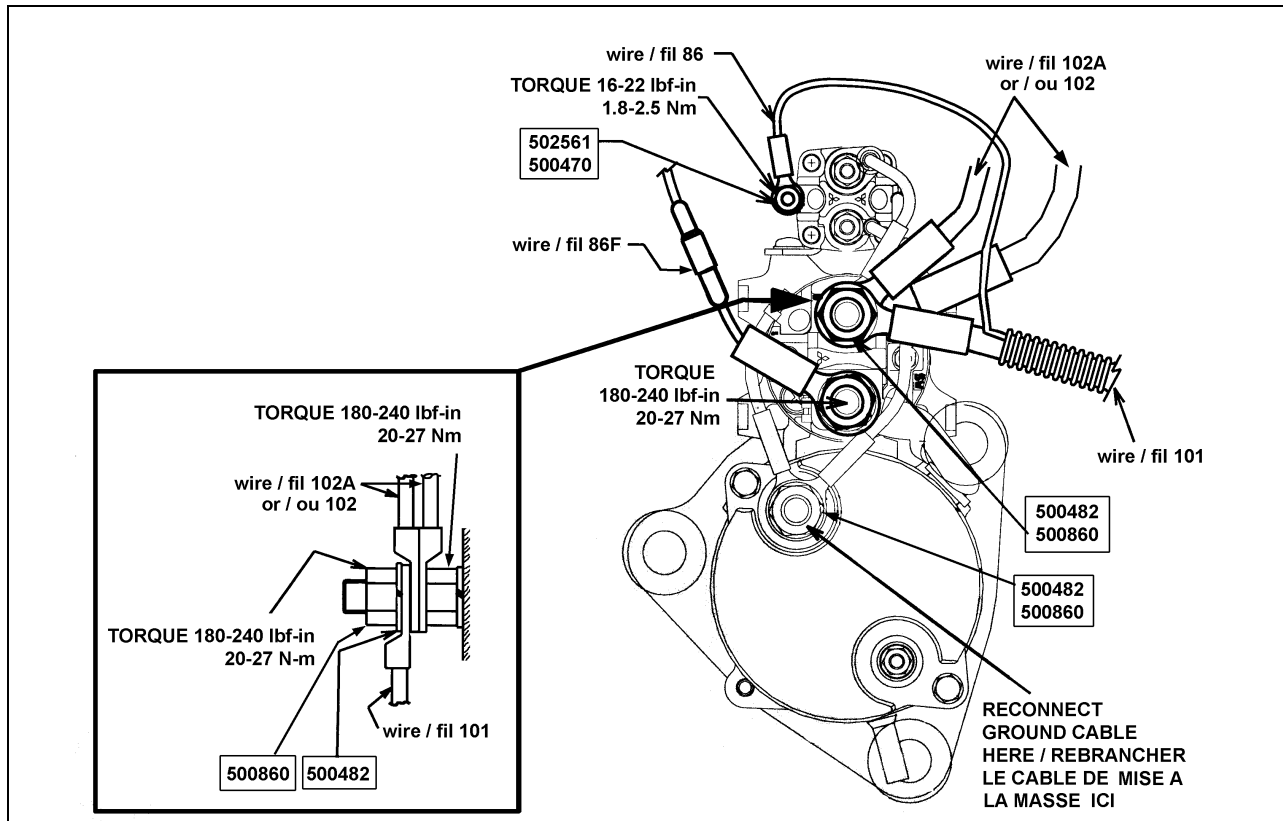


FIGURE 3: DÉTAIL DES BRANCHEMENTS, QUINCAILLERIE À UTILISER ET COUPLES DE SERRAGE

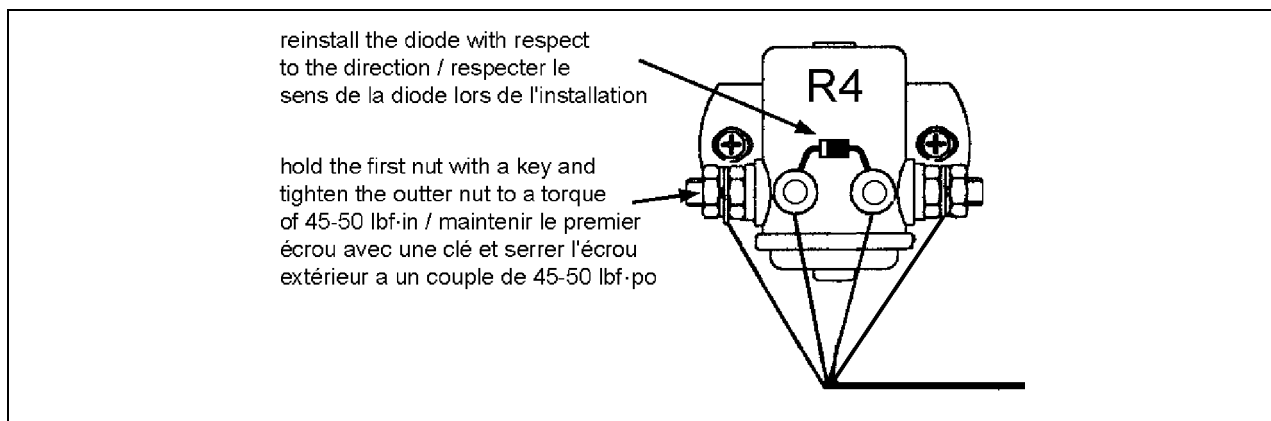


FIGURE 4: CONNEXIONS TYPIQUES D'UN RELAIS.

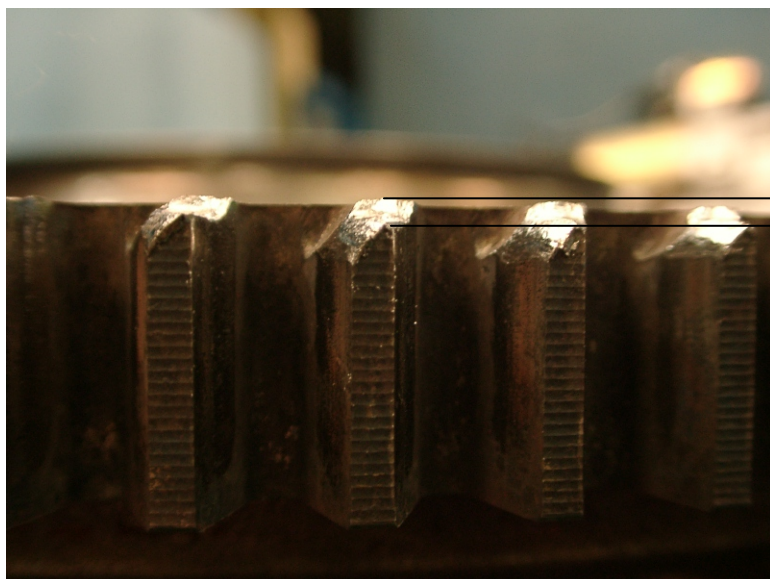
Bulletin de service A1-M1N-1729EN - Usure / dommages de la couronne dentée du volant

(Exemple d'usure maximale / dommages de la couronne dentée)



Se référer aux photos ci-dessus et remplacer la couronne dentée dont les niveaux d'usure sont semblables à ceux-ci. Voir la page suivante pour la marche à suivre appropriée pour les opérations de mesure.

(Degré d'usure / dommages de la couronne dentée)

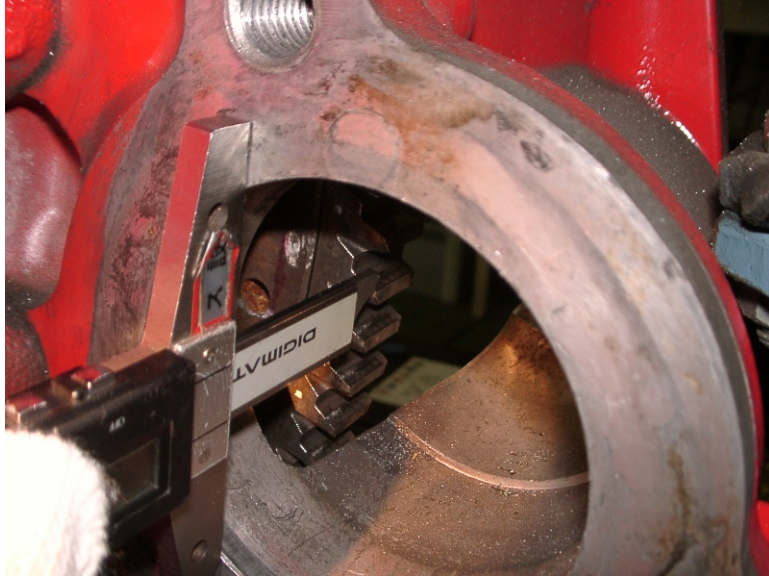


Moins de 0.5mm

(Méthode de mesure)



Dimension entre la surface de montage et la surface extérieure de la couronne dentée



Dimension entre la surface de montage et la partie endommagée de la couronne dentée.