

Étanchéité des feux de gabarit latéraux et des feux halogène

MATÉRIEL

L'ensemble no 430501 inclut les pièces suivantes:

Pièce No	Description	Qté
683096	Sika 205	250 ml
680532	Sika 221	1
430475	Passe-fils	4
430500	Plaquette	7
IS-98053	Instruction Sheet	1
FI-98053	Feuille d'instructions	1

MARCHE À SUIVRE

Avertissement: Stationner le véhicule de façon sécuritaire, appliquer le frein de stationnement, arrêter le moteur et placer l'(les)interrupteur(s) principal(aux) à la position ARRÊT (OFF) avant de travailler sur le véhicule.

Attention: Pour éviter toute irritation de la peau, porter des gants lors de la manipulation de Sika.

A. Feux de gabarit latéraux des compartiments à bagages (items 1 et 4 de la figure 1)

Procéder aux étapes numérotées de 1 à 10 une première fois pour le feu #1 de la figure 1. Refaire ensuite ces mêmes étapes, mais cette fois pour le feu #4 de la figure 1.

1. Ouvrir la porte du compartiment à bagages correspondant au feu dont on souhaite augmenter l'étanchéité (voir la figure 1, item 1 ou 4);
2. Retirer le feu de gabarit latéral, débrancher les connecteurs et sortir les fils de leur trou de passage;
3. Nettoyer deux plaquettes #430500 avec du Sika 205, vis-à-vis les hachures illustrées à la figure 2. Utiliser un chiffon ne laissant pas de résidus (chiffon Chix, par exemple). Laisser sécher pendant environ 2 minutes;
4. Nettoyer l'intérieur et le pourtour des trous de passage avec du Sika 205, tel qu'illustré à la figure 3. Utiliser à nouveau un chiffon ne laissant pas de résidus. Laisser sécher pendant 2 minutes;
5. Insérer chacun des fils électriques dans son trou de passage de façon à ce qu'une longueur de 7,5 cm (3 pouces) de fil dépasse de l'extérieur de la porte du compartiment;

Remarque: Au sujet du positionnement des fils:

S'il y a deux fils pairs ou impairs, le fil dont le chiffre est le plus grand va dans le trou de passage du haut;

S'il y a un fil pair et un autre impair, le fil pair va dans le trou de passage du haut.

6. Retirer les protecteurs du ruban double face d'une première plaquette. Insérer les fils électriques dans la fente de la plaquette. Faire de même avec la seconde plaquette;
7. Coller la première plaquette contre la paroi intérieure du compartiment, vis-à-vis son trou de passage. Coller la seconde vis-à-vis le deuxième trou de passage. Voir la figure 4 pour connaître l'orientation des plaquettes;
8. Une fois les étapes 6 et 7 complétées, emplir de Sika 221 les trous de passage. S'assurer de mettre du Sika 221 tout le long de la paroi des trous de passage et entre les fils, pour une étanchéité maximale. Au besoin, secouer délicatement les fils pour que le Sika s'introduise adéquatement;
9. Connecter les fils électriques au feu de gabarit;
10. Installer le feu de gabarit latéral dans son logement et le visser à la paroi de son compartiment.

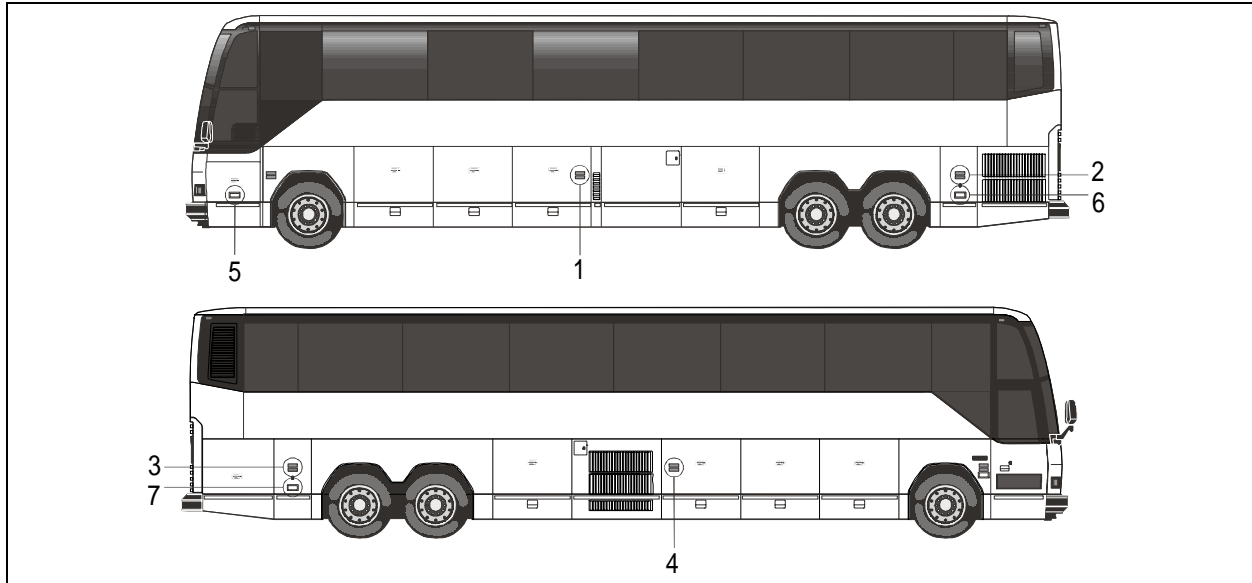


Figure 1: Localisation des feux de gabarit latéraux (items 1 à 4) et des feux halogène (items 5 à 7), modèle type (véhicule H3-45).

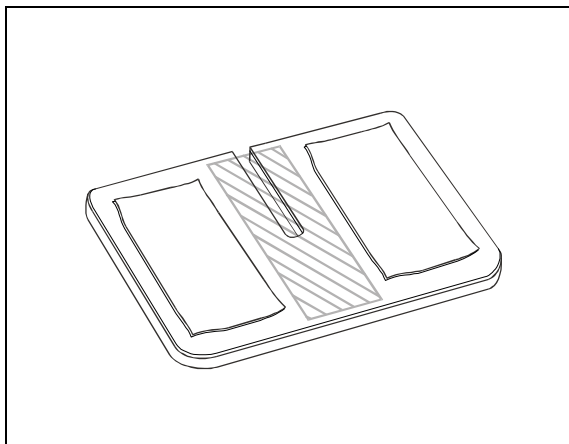


Figure 2: Plaquette. La zone hachurée indique là où le nettoyage de la plaquette doit se faire.

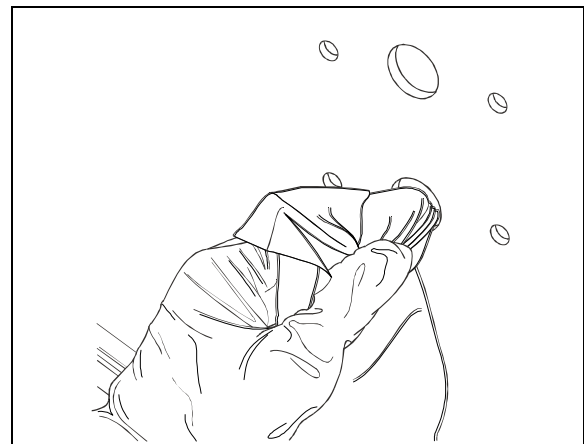


Figure 3: Nettoyage des trous de passage.

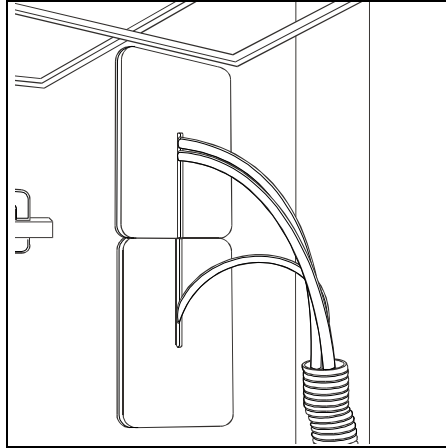


Figure 4: Positionnement des plaquettes, vue de l'intérieur du compartiment.

B. Feux de gabarit latéraux du compartiment électrique arrière et du compartiment principal d'alimentation (items 2 et 3 de la figure 1)

Procéder aux étapes numérotées de 1 à 10 une première fois pour le feu #2 de la figure 1. Refaire ensuite ces mêmes étapes, mais cette fois pour le feu #3 de la figure 1.

Remarque: En raison de l'épaisseur des trous de passage, utiliser les passe-fils #430475, et non pas les plaquettes pour les étapes de 1 à 10 suivantes.

1. Ouvrir la porte du compartiment correspondant au feu dont on souhaite augmenter l'étanchéité (consulter la figure 1, item 2 ou 3);
2. Retirer le feu de gabarit latéral, débrancher les connecteurs et sortir les fils de leur trou de passage;
3. Nettoyer deux passe-fils #430475 avec du Sika 205, vis-à-vis les hachures illustrées à la figure 5. Utiliser un chiffon ne laissant pas de résidus (chiffon Chix, par exemple). Laisser sécher pendant environ 2 minutes;

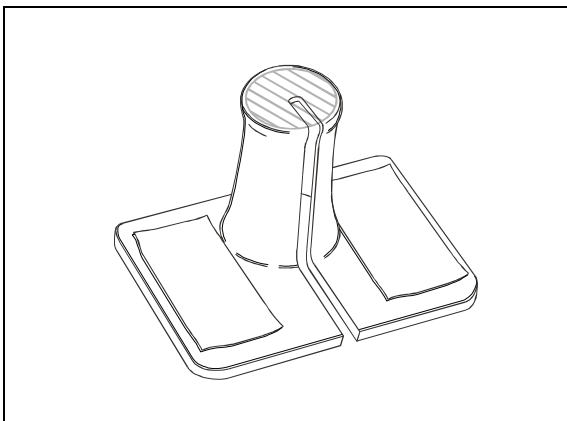


Figure 5: Passe-fils et sa zone de nettoyage hachurée.

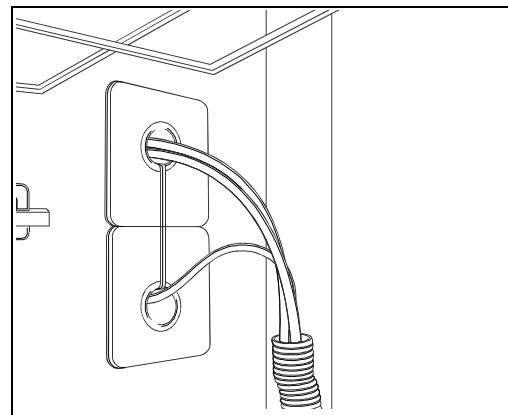


Figure 6: Positionnement des passe-fils, vue de l'intérieur du compartiment.

-
- Nettoyer l'intérieur et le pourtour des trous de passage avec du Sika 205, tel qu'illustré à la figure 3. Utiliser à nouveau un chiffon ne laissant pas de résidus. Laisser sécher pendant 2 minutes;
 - Insérer chacun des fils électriques dans son trou de passage de façon à ce qu'une longueur de 7,5 cm (3 pouces) de fil dépasse de l'extérieur de la porte du compartiment;

Remarque: *Au sujet du positionnement des fils:*

S'il y a deux fils pairs ou impairs, le fil dont le chiffre est le plus grand va dans le trou de passage du haut;

S'il y a un fil pair et un autre impair, le fil pair va dans le trou de passage du haut.

- Retirer les protecteurs du ruban double face d'un premier passe-fils. Insérer les fils électriques dans la fente du passe-fils. Faire de même avec le second passe-fils;
- Coller le premier passe-fils contre la paroi intérieure du compartiment, vis-à-vis son trou de passage. Coller le second vis-à-vis le deuxième trou de passage. Voir la figure 6 de la page précédente pour connaître l'orientation des passe-fils;
- Une fois les étapes 6 et 7 complétées, emplir de Sika 221 les trous de passage. S'assurer de mettre du Sika 221 tout le long de la paroi des trous et entre les fils, pour une étanchéité maximale. Au besoin, secouer délicatement les fils pour que le Sika s'introduise adéquatement;
- Connecter les fils électriques au feu de gabarit;
- Installer le feu de gabarit latéral dans son logement et le visser à la paroi de son compartiment.

C. Feux halogène (items 5 à 7 de la figure 1)

La marche à suivre pour augmenter l'étanchéité des feux halogènes est identique pour chacun d'eux.

Procéder aux étapes numérotées de 1 à 10 une première fois pour le feu #5 de la figure 1. Refaire ensuite ces mêmes étapes pour le feu #6 de la figure 1 et enfin, pour le feu #7.

- Ouvrir le compartiment dans lequel le feu halogène est installé. Dévisser le feu halogène et le retirer de son logement;
- Débrancher le fil électrique du feu et retirer le fil de son trou de passage;
- Nettoyer une plaquette #430500 avec du Sika 205, tel qu'illustré à la figure 2. Utiliser un chiffon ne laissant pas de résidus (chiffon Chix, par exemple). Laisser sécher pendant environ 2 minutes;
- Nettoyer l'intérieur et le pourtour du trou de passage des fils avec du Sika 205, comme illustré à la figure 3. Utiliser à nouveau un chiffon ne laissant pas de résidus. Laisser sécher pendant 2 minutes;
- Insérer les fils électriques dans le trou de passage de façon à ce qu'une longueur de 7,5 cm (3 pouces) de fil dépasse de l'extérieur de la porte du compartiment;
- Insérer les fils électriques dans la fente de la plaquette. Retirer les protecteurs du ruban double face d'une plaquette;
- Coller la plaquette contre la paroi intérieure du compartiment, vis-à-vis son trou de passage;
- Une fois les étapes 6 et 7 complétées, emplir de Sika 221 le trou de passage. S'assurer de mettre du Sika 221 tout le long de la paroi du trou et entre les fils, pour une étanchéité maximale. Au besoin, secouer délicatement les fils pour que le Sika s'introduise adéquatement;
- Connecter les fils électriques au feu halogène;
- Installer le feu halogène dans son logement et le visser à la paroi de son compartiment.
