


PREVOST

**BULLETIN DE
GARANTIE**

BG15-46

DATE :	OCTOBRE 2015	SECTION : 18 - CARROSSERIE
EXPIRATION:	OCTOBRE 2017	
SUJET :	REPLACEMENT DU DÉCALQUE DE CONTRÔLE D'ÉMISSION EPA	

APPLICATION

<i>AVIS AUX CENTRES DE SERVICE</i>	
<i>Vérifier que le bulletin s'applique au véhicule à l'aide de SAP ou de Garantie en ligne disponible sur le site web de Prevost, sous la rubrique Service / Garantie.</i>	
Modèle	VIN 
Autocars H3-45. Année modèle: 2015	2PCH33490FC71 <u>2806</u> , 2PCH33499FC71 <u>2836</u> , 2PCH33495FC71 <u>2851</u> , 2PCH33490FC71 <u>2868</u> , 2PCH33499FC71 <u>2870</u> , 2PCH33494FC71 <u>2873</u> , 2PCH33496FC71 <u>2874</u> , 2PCH33491FC71 <u>2877</u> , 2PCH33493FC71 <u>2878</u>
Maison motorisée H3-45 VIP. Année modèle: 2015	2PCVS3494FC71 <u>2832</u>
Autocar X3-45. Année modèle: 2015	2PCG33499FC73 <u>5819</u>
X3-45 VIP à usage commercial. Année modèle: 2015	2PCC33496FC73 <u>5811</u>
Autocars de banlieue X3-45. Année modèle: 2015	4RKG33495F973 <u>7000</u> and 4RKG33497F973 <u>7001</u>
Ce bulletin n'est pas nécessairement applicable à tous les véhicules ci-haut mentionnés, certains peuvent avoir été modifiés avant la livraison. Les propriétaires de véhicules visés par ce bulletin seront avisés par une lettre indiquant le numéro d'identification de chaque véhicule concerné.	

DESCRIPTION

Sur les véhicules visés par ce bulletin, le décalque de l'EPA (Agence de protection de l'environnement Américaine) situé dans le compartiment moteur affiche de l'information erronée concernant les émissions polluantes du véhicule.

Plus spécifiquement, le premier caractère indiquant l'année-modèle dans le numéro d'identification de famille du véhicule est incorrect et la mention de conformité pour l'État de la Californie est manquante.

MESURES CORRECTIVES

Pour s'assurer de la conformité avec la réglementation de L'EPA, le décalque doit être remplacé par un technicien Prevost certifié. Contactez votre Centre de Services Prevost le plus près pour prendre à votre convenance un rendez-vous et faire effectuer cette modification. Ayez en main le numéro d'identification de votre véhicule (NIV) et le numéro du bulletin de garantie BG15-46.

Étant donné que les décalques sont spécifiques à chaque véhicule, prévoyez quelques jours pour qu'ils soient livrés à votre Centre de Service local. La liste complète des Centres de Services Prevost est disponible sur <https://www.prevostcar.com/fr/fournisseurs-de-service>

MATÉRIEL

Le Centre de Services Prevost commandera les pièces suivantes (spécifique aux véhicules):

Pièce No	Description	Qté
011229P	Décalque EPA spécifique au véhicule	1

REMARQUE

Le matériel ne peut être commandé selon la pratique habituelle seul le personnel de Prevost est autorisé à recevoir le décalque.

Contactez Sylvie Bélanger (Centre de distribution de Ste-Foy) à sylvie.belanger@volvo.com pour commander le bon décalque selon le véhicule.

Le courriel doit contenir :

- Le numéro d'identification du véhicule (NIV).
- Le Centre de services ou l'adresse de la personne-ressource ou envoyer la commande.

MARCHE À SUIVRE (POUR LE CENTRE DE SERVICES)



DANGER

Stationner le véhicule de façon sécuritaire, appliquer le frein de stationnement, arrêter le moteur. Avant de travailler sur le véhicule, placer le commutateur d'allumage à la position OFF et déclencher les disjoncteurs principaux équipés d'un dispositif de déclenchement manuel.

Sur les véhicules de type Commuter, placer le commutateur principal d'alimentation à la position OFF.

1. Valider que l'information sur le nouveau décalque EPA est correcte
 - Le numéro d'identification de famille du véhicule débute par « F » (voir Fig.1)
 - La mention de conformité pour l'État de la Californie est présente (Fig.1)
 - Le numéro d'identification du véhicule (NIV) correspond à celui sur le décalque (Fig.2)
2. Retirer le décalque EPA situé dans le compartiment moteur du véhicule (voir Fig.3). Ne pas coller le nouveau décalque par-dessus l'ancien.
3. Nettoyer soigneusement l'emplacement de toute graisse, poussière ou résidus de colle.
4. Apposer le nouveau décalque au même endroit sur le véhicule et s'assurer d'une bonne adhésion.

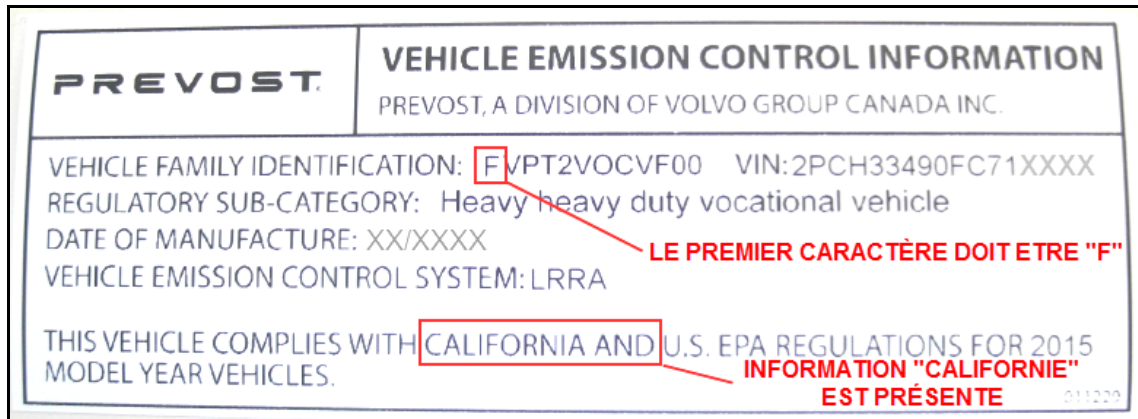


FIG.1 INFORMATION CORRECTE POUR LE DÉCALQUE EPA – VÉHICULE FABRIQUÉ AU CANADA MONTRÉ

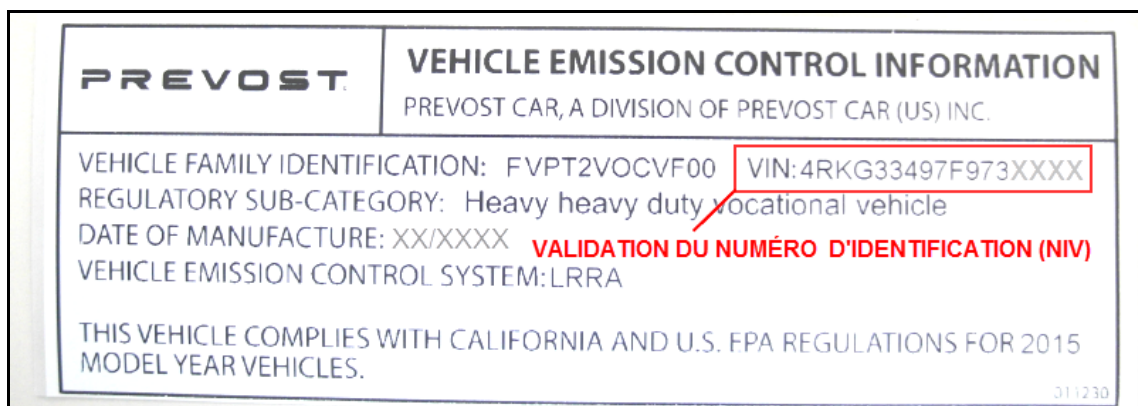


FIG.2 VALIDER LE NUMÉRO D'IDENTIFICATION AVANT L'INSTALLATION FINALE – VÉHICULE US MONTRÉ

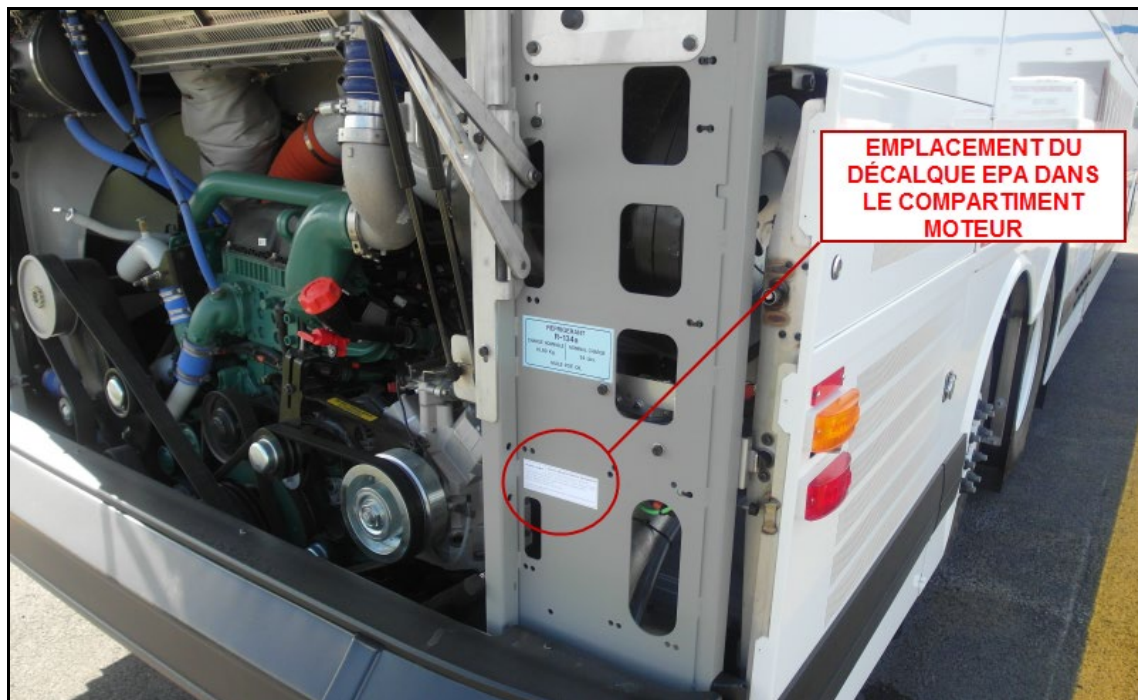


FIG.3 EMBLACEMENT DU DÉCALQUE EPA SUR LE VÉHICULE

DISPOSITION DES PIÈCES

SVP DE PAS RETOURNER LES PIÈCES. Rebuter selon les règlements environnementaux applicables (mun./prov./féd.).

GARANTIE

Cette modification est couverte par la garantie normale de Prevost et doit être effectuée par un Centre de Services Prevost ou son personnel autorisé. Le temps alloué pour effectuer le remplacement du décalque est une demi-heure (0.5). Sélectionner le «Bulletin de garantie BG15-46».

AUTRE

Bulletin VBC	N/A
Code de bris	18.02
Code de défaillance	09
Condition système	B
Pièce responsable	012820

Accédez à tous nos bulletins à cette adresse :
<https://secureus5.volvo.com/technicalpublications/fr/pub.asp>
Ou scannez le code QR avec votre téléphone intelligent.

Contactez-nous à technicalpublications_prev@volvo.com
en spécifiant "AJOUT" comme sujet pour recevoir
nos bulletins de garantie par courriel.

