**PREVOST****BULLETIN DE
GARANTIE****BG17-16A**

DATE :	Février 2018	SECTION : 06 ÉLECTRIQUE
EXPIRATION:	Février 2020	
SUJET :	Dérivation connecteurs C15 C58	

Revision A: CE BULLETIN DE GARANTIE ANNULE LA VERSION PRÉCÉDENTE
2018-02-07 Mise à jour de la figure 18

APPLICATION

AVIS AUX CENTRES DE SERVICE	
<i>Vérifier que le bulletin s'applique au véhicule à l'aide de SAP ou de Garantie en ligne disponible sur le site web de Prevost, sous la rubrique Service / Garantie.</i>	
Modèle	VIN
Autocars X3-45 Année modèle: 2010 - 2014	 Les véhicules suivants : 2PCG33498 AC729907 ; 2PCG33491 AC729926 ; 2PCG33499 BC729965 ; 2PCG33491 BC729992 Et du 2PCG33491 BC735002 jusqu'au 2PCG33492 EC735563 incl.
Ce bulletin n'est pas nécessairement applicable à tous les véhicules ci-haut mentionnés, certains peuvent avoir été modifiés avant la livraison. Les propriétaires de véhicules visés par ce bulletin seront avisés par une lettre indiquant le numéro d'identification de chaque véhicule concerné.	

DESCRIPTION

Sur les véhicules visés par ce bulletin, deux nouveaux connecteurs C15B et C58B seront installés pour déplacer certains fils des connecteurs C15 et C58 du système CVAC. Les nouveaux connecteurs supportent un courant nominal supérieur.

Avant de commander des pièces, vérifier l'état des connecteurs C15 et C58. S'ils ont été endommagés par la chaleur sur le véhicule visé, commander les pièces supplémentaires requises apparaissant dans le tableau **Pièces supplémentaires** ci-dessous

MATÉRIEL

Commandez l'ensemble **WB17-16A** qui inclut les pièces suivantes :

Pièce No	Description	Qté
561996	BOUCHON 12 ET 16	22
N10273	BROCHE MÂLE / 14-12	11
N10274	BROCHE FEMELLE / 14-12	11
564567	CONNECTEUR / SÉRIE HDP20 / PH 8C	2
564568	CONNECTEUR / SÉRIE HDP20 / SH 8C	2
563998	BOUCHON/ AMP / 16-20	10

Pièces supplémentaires pouvant être requises, dépendant de l'état du véhicule:

Pièce No		Description	Qté
563226	C58	BOITIER FEMELLE / DEUTSCH DT / 12C / GRIS	1
563613		BOITIER MÂLE/ DEUTSCH DT / 12C / GRIS	1
563228		VERROU SECONDAIRE / SÉRIE DT / BOITIER FEMELLE 12C	1
563654		VERROU SECONDAIRE / SÉRIE DT / BOITIER MÂLE 12C	1
562286		BROCHE MÂLE DEUTSCH 18-16	12
561608		BROCHE FEMELLE DEUTSCH 18-16	12
563580	C15	BOITIER FEMELLE/ AMP CPC / 37C	1
563581		BOITIER MÂLE / AMP CPC / 37C	1
561018		BROCHE MÂLE AMP 18-14 (POUR SIGNAUX)	22
561001		BROCHE FEMELLE AMP 18-14 (POUR SIGNAUX)	22

REMARQUE

Le matériel peut être commandé selon la pratique habituelle.

OUTILS



Figure 1 : 682447 Outil à Sertir Deutsch



Figure 2: 681598 Extracteur Amp (Signaux)



Figure 3: 682254 Outil à Sertir Amp
(pour réparations facultatives)



Figure 4: 685166 Extracteur Amp (Puissance).



Figure 5: Crochet

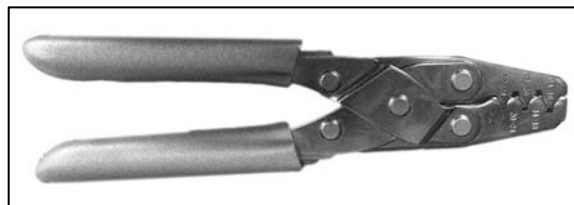


Figure 6: Outil à sertir les cosses ouvertes 14-24
AWG (Réparations facultatives))

S & G Tool Aid 18600 or equivalent



Figure 7: Extracteur, Deutsch

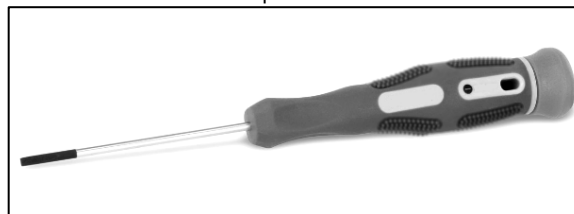


Figure 8: Mini tournevis plat

MARCHE À SUIVRE



DANGER

Stationner le véhicule de façon sécuritaire, appliquer le frein de stationnement, arrêter le moteur. Avant de travailler sur le véhicule, placer le commutateur d'allumage à la position OFF et déclencher les disjoncteurs principaux équipés d'un dispositif de déclenchement manuel.

Sur les véhicules de type Commuter, placer le commutateur principal d'alimentation à la position OFF.

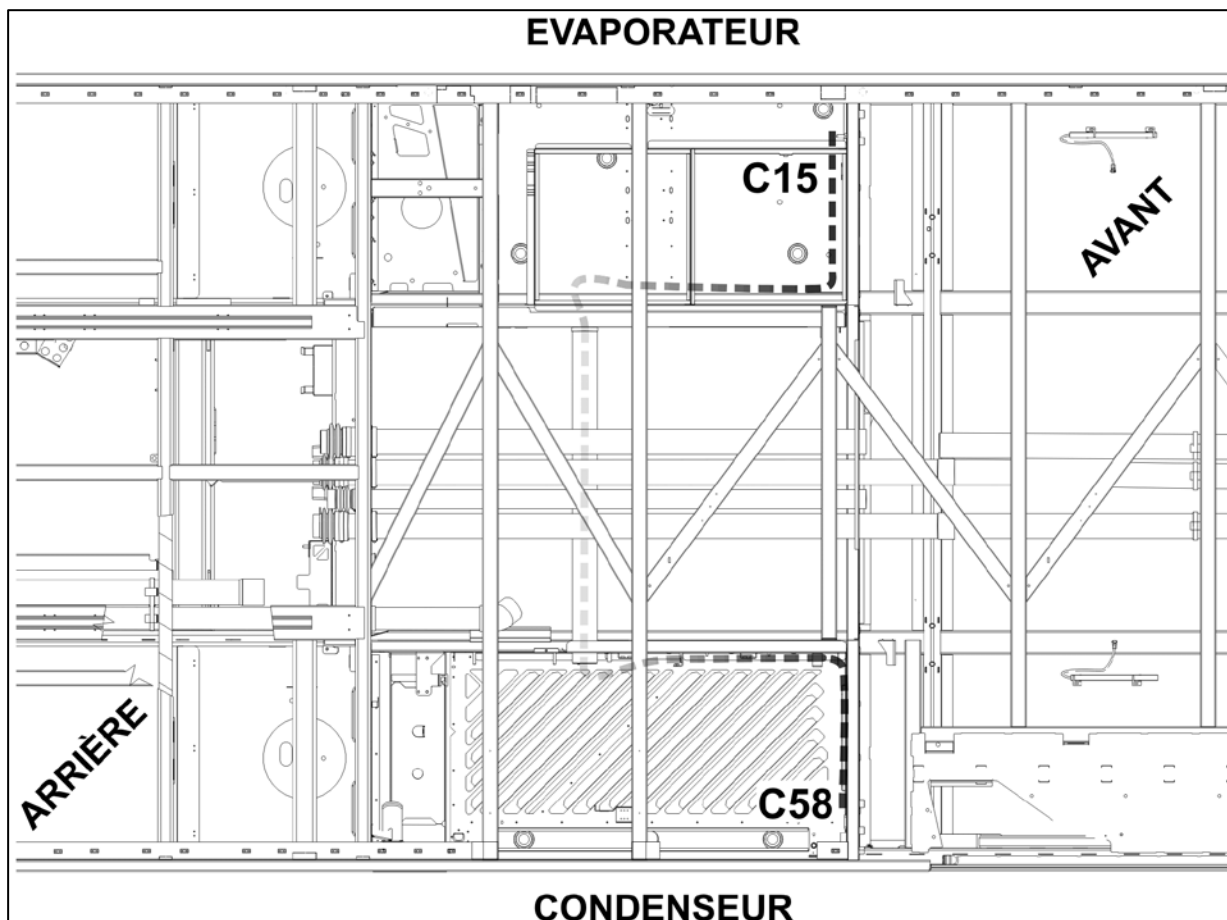


Figure 9 : VUE D'ENSEMBLE

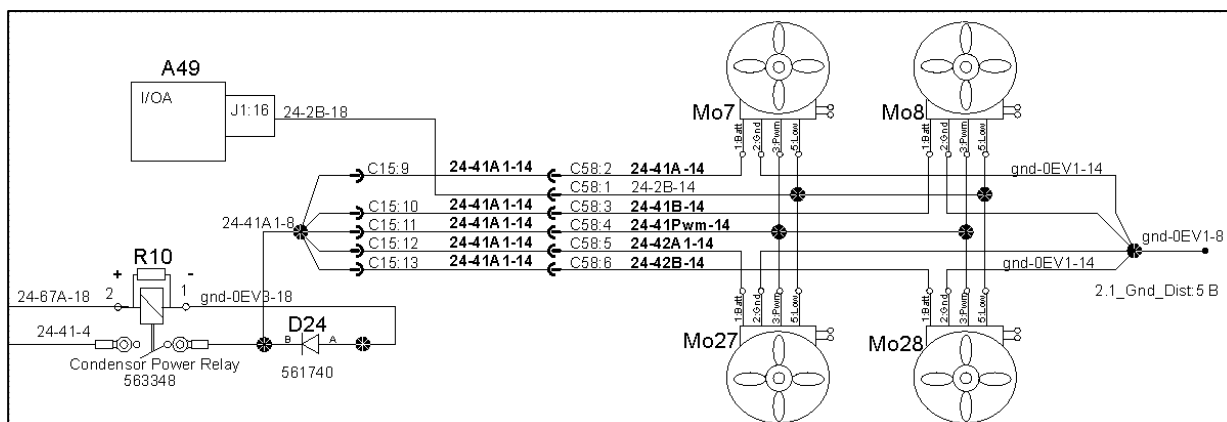


Figure 10 : Diagramme électrique ; vue d'ensemble.

Étape "A" : Connecteur C15

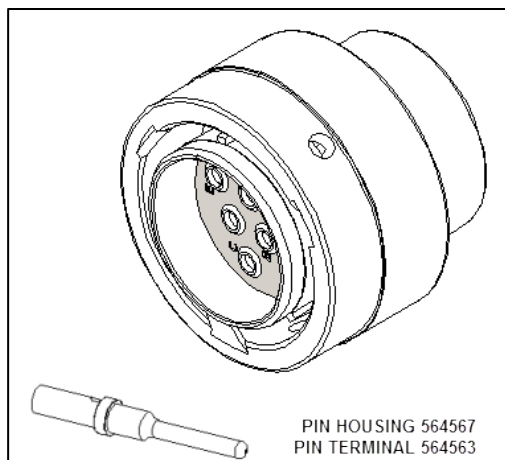


Figure 11 : BOITIER ET BROCHE MÂLE

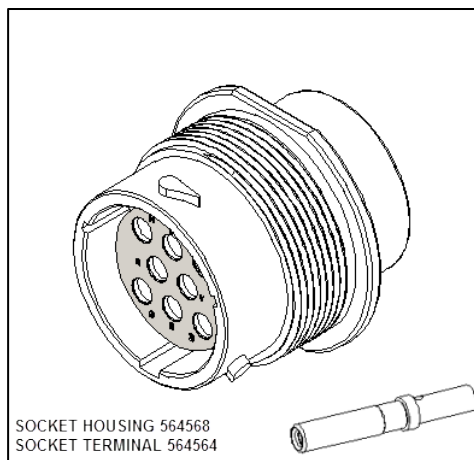


Figure 12 : BOITIER ET BROCHE FEMELLE

A1. Trouver le connecteur C15 dans le compartiment de l'évaporateur.

A2. Le faisceau de fils et le connecteur sont attachés le long du boîtier de ventilateurs du côté gauche. (Figure 13)



Figure 13: Emplacement général de C15

A3. Libérer le faisceau et le connecteur en coupant les attaches. (Figure 14)

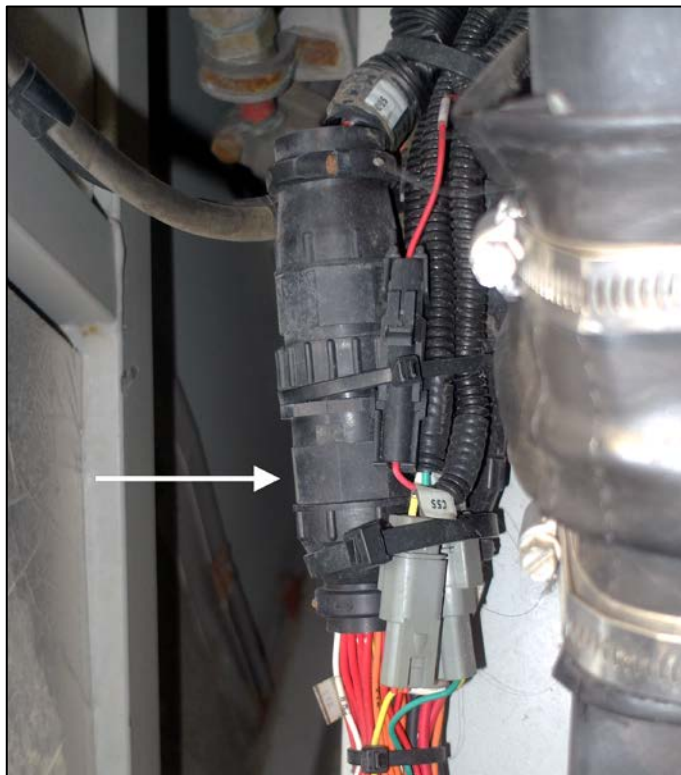


Figure 14: C15

A4. Enlever les fils **41A1** des cavités aux positions suivantes de part et d'autre de la paire de connecteurs **C15**.

CAVITÉ C15	FIL
9	41A1
10	41A1
11	41A1
12	41A1
13	41A1

- A5. Utiliser l'outil **681598** pour relâcher les broches de C15 par le devant du connecteur.
- A6. Inspecter C15 pour tout dommage thermique et remplacer au besoin le connecteur et les broches.
- A7. Insérer des bouchons **563998** dans les cavités 9, 10, 11, 12, 13 de C15.

A8. Pour chaque fil, enlever les broches, dénuder et sertir les nouveau terminaux **N10273** mâle / **N10274** femelle.

A9. Insérer les fils dans les cavités du nouveau connecteur C15B

CAVITÉ C15B	FIL		
B	41A1		
C	41A1		
D	41A1		
E	41A1		
F	41A1		

Figure 15 : Boitier porte-broches femelle vue arrière

Figure 16 : Boitier broches mâle vue arrière

A10. Insérer des bouchons **561996** (6x) dans les cavités laissées vides de C15B.

A11. Rebrancher C15 et C15B. Fixer avec des attaches de câbles.



Figure 17

AVANT DE PASSER À LA PARTIE « B » DU BULLETIN

Véhicules à partir de D-5390 :

Trouver C58. Voir la Figure 19 pour l'emplacement général de C58.

Confirmer visuellement qu'un connecteur rond Deutsch de série HDP20 est utilisé pour C58 à cet endroit. (Figure 18)

Cela indiquerait que cette amélioration est déjà sur le véhicule pour ce connecteur.

Si c'est confirmé : Fin du bulletin.

Si on ne voit que l'ancien



Figure 18 : C58 ANCIEN ET AMÉLIORÉ

Véhicules jusqu'au D-5389: Passer directement à l'étape « B ».

Étape "B": Connecteur C58

(Véhicules D-5389 et moins)

B1. Trouver le connecteur C58 dans le compartiment évaporateur..



Figure 19: Emplacement général de C58

B2. Le faisceau de fils est situé en haut du mur droit (avant) du compartiment condenseur. (Figure 19, Figure 20)



Figure 20: C58

B3. Enlever les attaches pour libérer le faisceau et le connecteur (Figure 21)

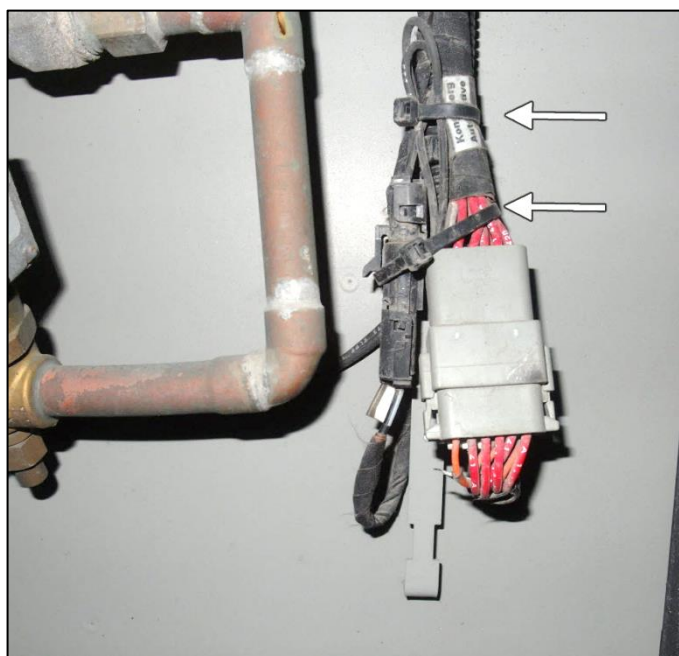


Figure 21: Attaches sur C58

B4. Pour la paire **C58**: enlever les fils des cavités aux positions suivantes de part et d'autre de la paire de connecteurs. (Figure 22)

Au besoin, se référer au diagramme (Figure 10)

FIL douille	CAVITÉ C58	FIL broche
41A1	2	41A
41A1	3	41B
41A1	4	41PWM
41A1	5	42A1
41A1	6	42B

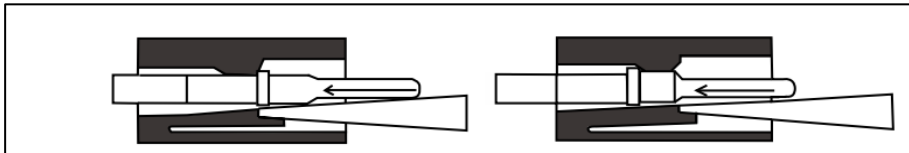


Figure 22: Enlèvement des broches à l'aide d'un tournevis (Image: Deutsch)

B5. Inspecter C58 pour tout dommage thermique et remplacer au besoin le connecteur et les broches.

B6. Pour chaque fil, enlever les broches, dénuder et sertir les nouveau terminaux **N10273** mâle / **N10274** femelle.

B7. Insérer les fils dans les cavités du nouveau connecteur C15B.

CAVITÉ C58B	FIL	Figure 23 : C58B boîtier femelle			Figure 24 : C58B Boîtier mâle		
B	41A	C	D	E	E	D	C
C	41B	B		A	A		B
D	41PWM						
E	42A1	H	G	F	F	G	H
F	42B						

- B8. Insérer les bouchons **561996** (10x) dans les emplacements vides du connecteur C58.
- B9. Insérer les bouchons **561996** (6x) dans les emplacements vides du connecteur C58B.
- B10. Rebrancher C58 & C58B. Fixer à l'aide d'attache câbles.

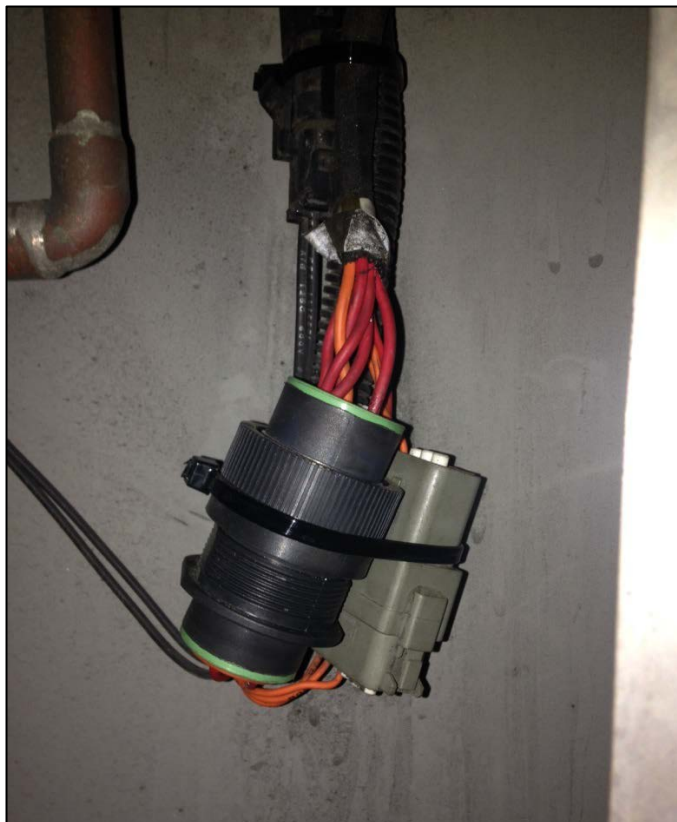


Figure 25

DISPOSITION DES PIÈCES

SVP NE PAS RETOURNER LES PIÈCES. Rebuter selon les règlements environnementaux applicables (mun./prov./féd.).

GARANTIE

Cette modification est couverte par la garantie normale de Prevost. Nous vous rembourserons les pièces et une heure et demie (1 h 1/2) de main-d'œuvre à la réception d'un formulaire de réclamation. Veuillez soumettre votre réclamation via Garantie en ligne, accessible sur www.prevostcar.com (rubrique Service \ Garantie). Utiliser la réclamation de type «Bulletin/Rappel» et sélectionner le «Bulletin de garantie BG17-16».

AUTRE

Bulletin VBC	N/A
Code de bris	06.15
Code de défaillance	09
Condition système	B
Pièce responsable	068131

Accédez à tous nos bulletins à cette
adresse : <http://techpub.prevostcar.com/fr/>
Ou scannez le code QR avec votre téléphone intelligent.

Contactez-nous à technicalpublications_prev@volvo.com
en spécifiant "AJOUT" comme sujet pour recevoir
nos bulletins de garantie par courriel.

