

PREVOST

Feuille d'instructions

FI-17906A

Ensemble d'interface ELD pour véhicules Prevost Multiplex avec moteur Detroit Diesel

Revision A Procédure de branchement au module A45 simplifiée

03-15-2019

APPLICATION

Modèles	VIN
Véhicules de série H3 Année modèle: 2005 to 2008	Du 2PCH3349951010168 jusqu'au 2PCH334918C711201 incl.
Véhicules de série X3 Année modèle: 2007 to 2008	Du 2PCG3349471028933 jusqu'au 2PCG334918C729449 incl.

MATÉRIEL

L'ensemble #069798 inclut les pièces suivantes:

Pièce No	Description	Qté
061889	Harnais ELD Pré-OBD	1
20890176P	Module interface (FMS Gateway) – préprogrammé*	1
380120	Support de connecteur	1
380121	Support de module	1
390038	Décalque ELD	1
390039	Décalque OBD	1
500855	Rondelle plate N500 .188X.438X.049	2
502868	Vis TC TR PH N500 #10-16 X 1/2	6
504637	Attache câbles Nylon STD Noire	20
566004	Écrou de montage taille 18	1
566006	Rondelle de blocage pour écrou de montage	1
560587	Terminal de mise à la masse – Rond (16-14) 1/4"	1
IS-17906	Feuille d'instructions (EN)	1
FI-17906	Feuille d'instructions (FR)	1

**Le Module interface (FMS Gateway) a été préprogrammé et est prêt à l'utilisation dans tout véhicule utilisant un moteur Detroit Diesel.*

REMARQUE

Le matériel peut être commandé selon la pratique habituelle.

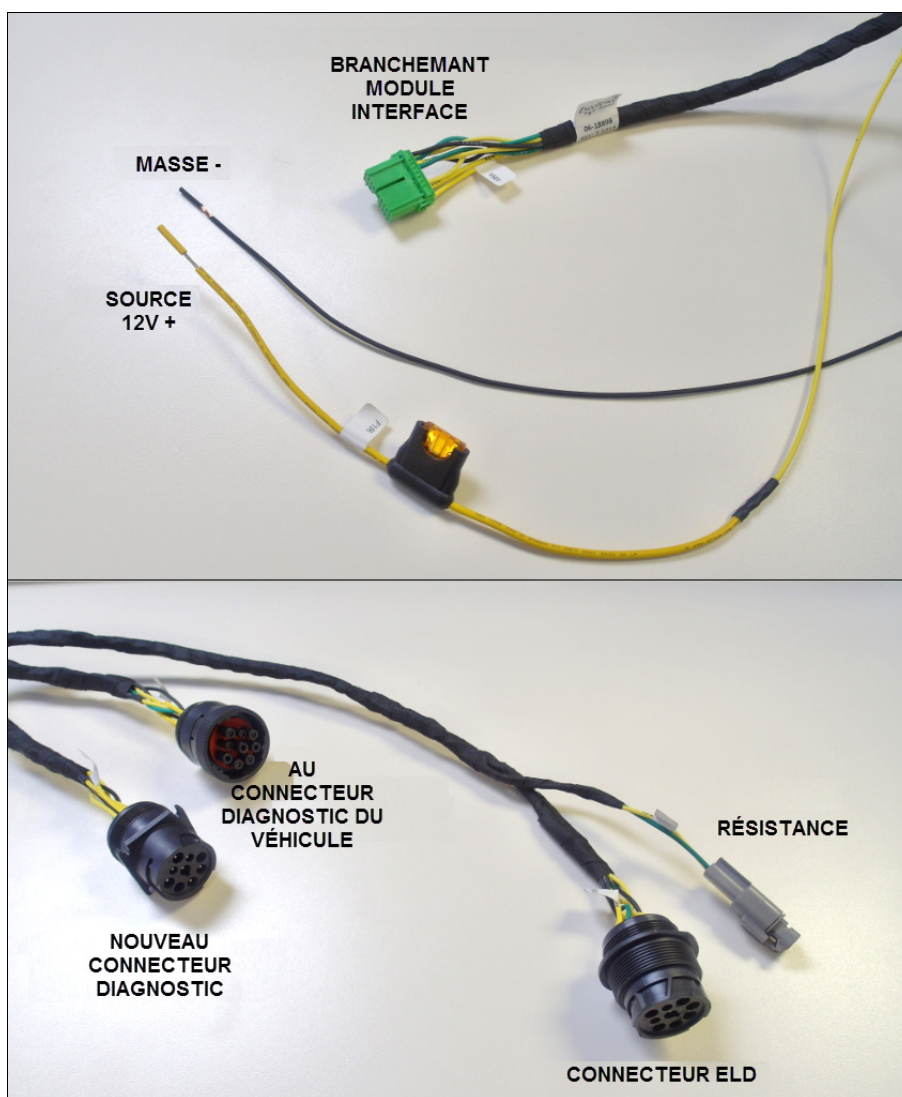
MARCHE À SUIVRE



DANGER

Stationner le véhicule de façon sécuritaire, appliquer le frein de stationnement, arrêter le moteur. Avant de travailler sur le véhicule, placer le commutateur d'allumage à la position OFF et déclencher les disjoncteurs principaux équipés d'un dispositif de déclenchement manuel.

PARTIE 1 : INSTALLATION DU MODULE D'INTERFACE ET DU HARNAIS ELD



IDENTIFICATION DES BRANCHEMENTS DU HARNAIS

1. Ouvrir le compartiment électrique avant et retirer le couvert de protection de la boîte de jonction avant.



COUVERT DE LA BOITE DE JONCTION AVANT

2. Repérer la position d'installation du module d'interface ELD (**20890176P**) dans le coin gauche de la boîte de jonction.



POSITION DU MODULE DANS LA BOITE DE JONCTION (VUE DU H3, X3 SIMILAIRE)

3. Visser directement le support de module (**380121**) sur le fond de la boîte de jonction.
 - Le support doit être positionné le plus possible vers l'arrière (installer temporairement le module sur le support – Le module devrait presque toucher le panneau arrière de la boîte).

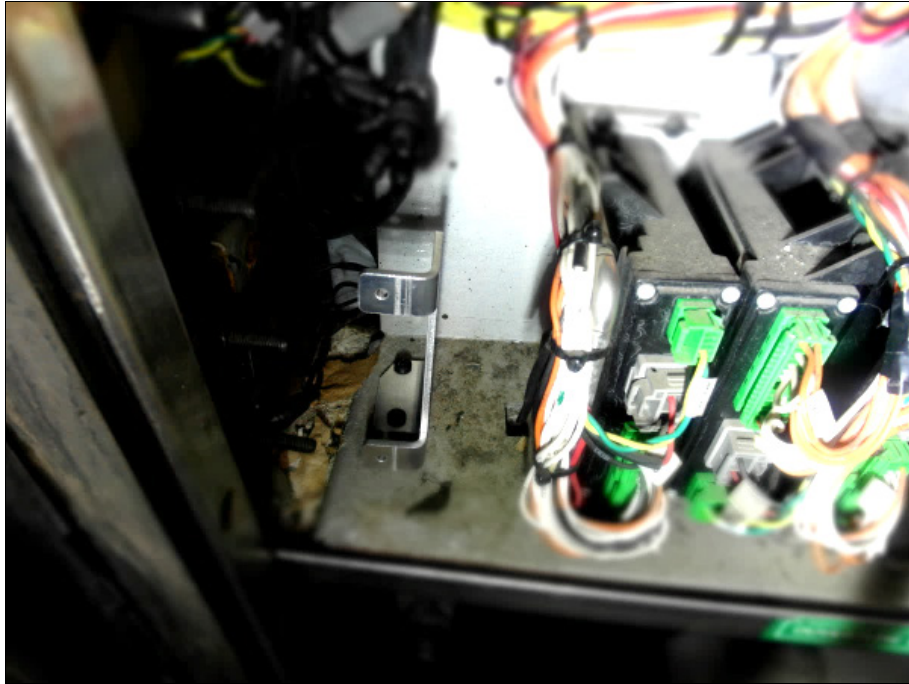
REMARQUE

Les véhicules récents peuvent être munis de deux préperçages pour l'installation du support.

– S'assurer que les trous sont correctement positionnés (vers l'arrière) pour dégager les harnais du véhicule et le couvercle protecteur de la boîte de jonction avant de procéder à l'installation finale du support et du module.

- Si les préperçages ne sont pas présents ou s'ils ne sont pas positionnés correctement, marquer l'emplacement des trous de fixation inférieure du support à l'aide d'un feutre et percer deux trous de montage à l'aide d'une perceuse à angle et d'une mèche 9/64po (3mm).

- Fixer le support au fond de la boîte de jonction à l'aide de deux des vis #10 (**502868**) incluses.



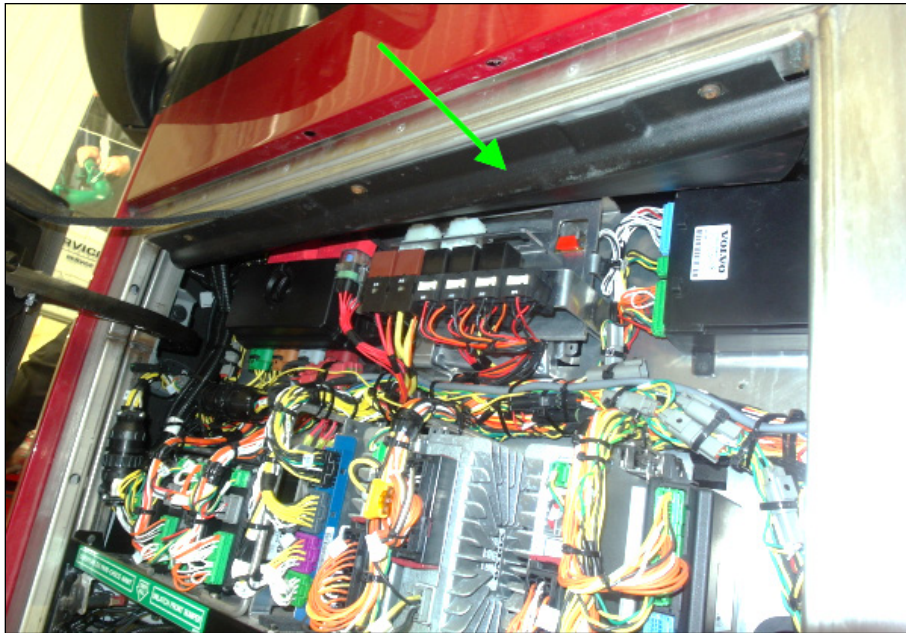
POSITION DU SUPPORT

4. Fixer le module d'interface au support à l'aide de deux des vis (**502868**) et des deux rondelles plates (**500855**).



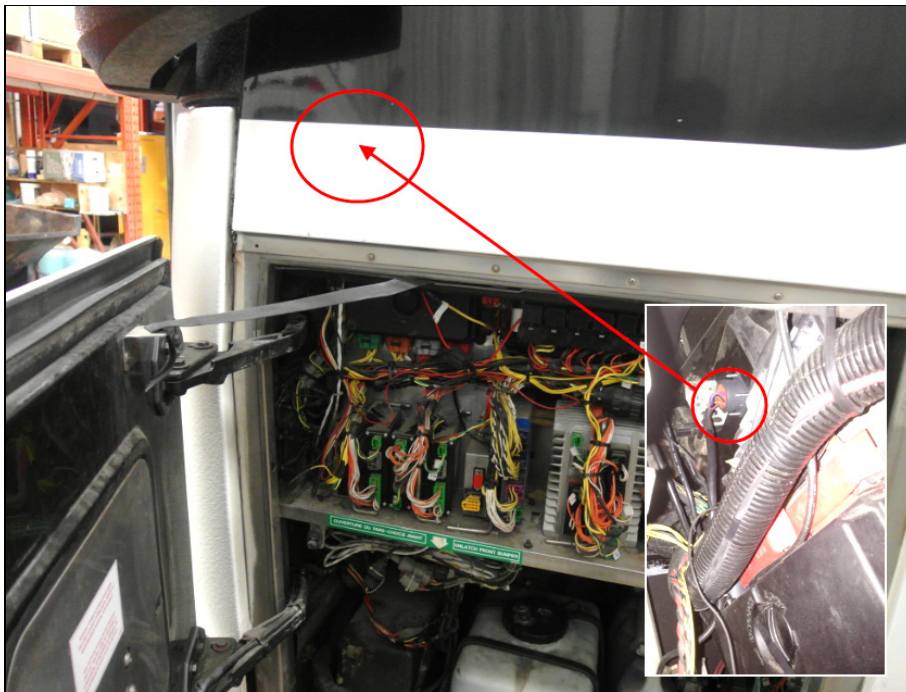
MODULE D'INTERFACE SUR SUPPORT – UTILISER LES RONDELLES PLATES

5. Sur les véhicules de série H3, retirer la gouttière de la boîte de jonction avant pour permettre l'accès à la zone située sous le tableau de bord.

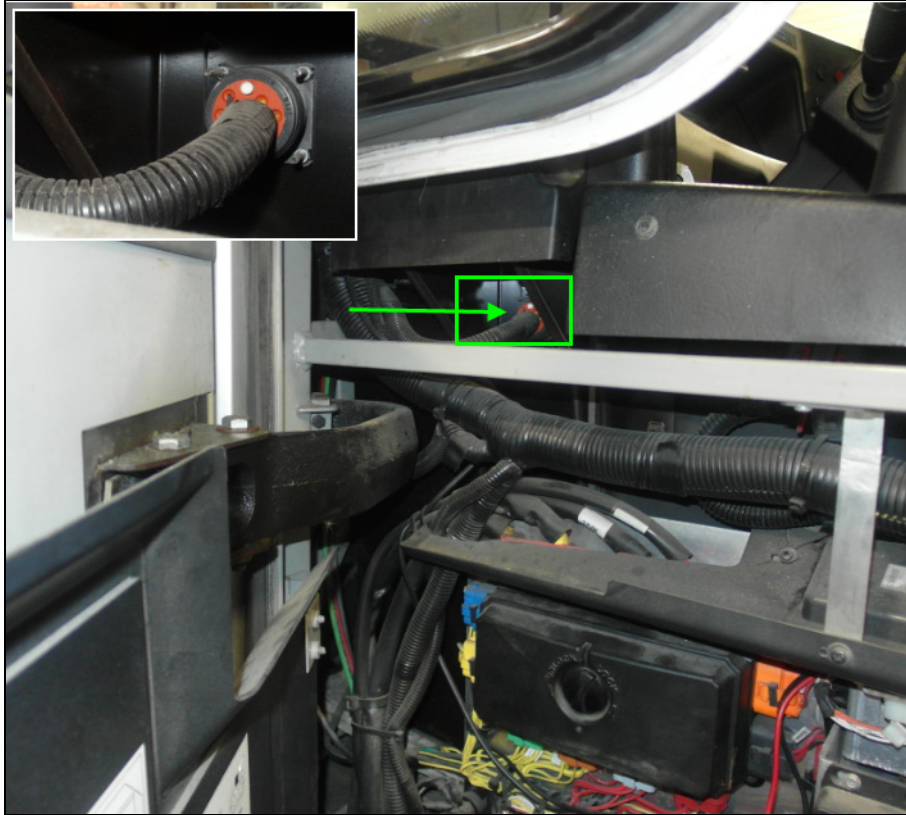


GOUTTIÈRE: VÉHICULES DE SÉRIE H3 SEULEMENT

6. Dans le coin supérieur gauche du compartiment électrique, repérer le connecteur diagnostic du véhicule. Sur la série X3, ce connecteur est aisément accessible juste en dessous de la fenêtre du conducteur. Sur la série H3, le connecteur est dissimulé derrière le panneau de carrosserie du véhicule (au-dessus de la boîte à fusible, la gouttière doit avoir été retirée pour le voir).

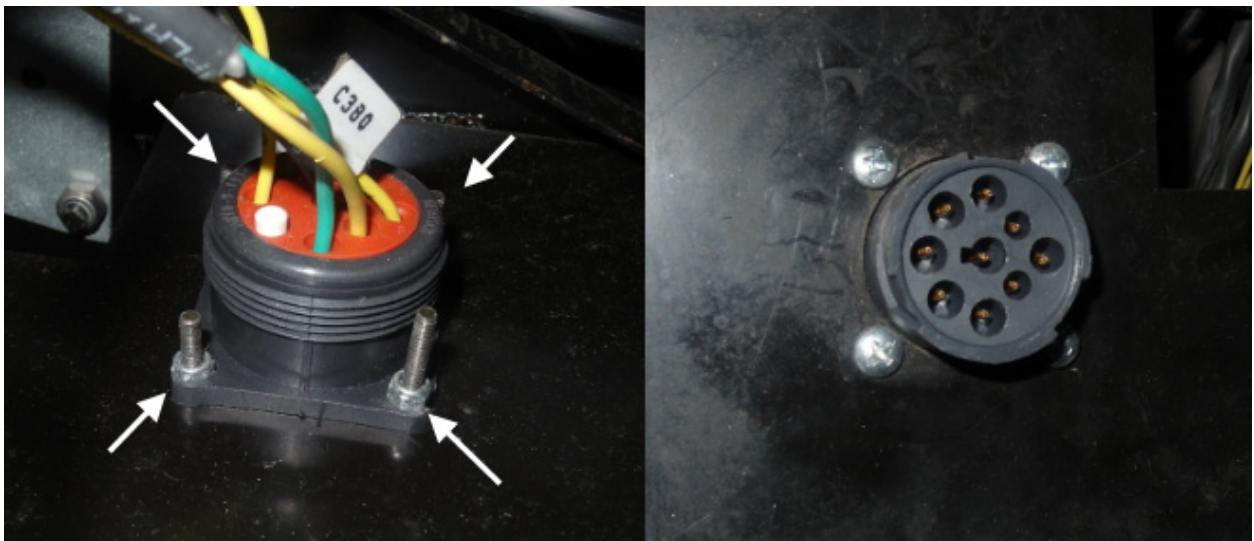


POSITION DU CONNECTEUR DIAGNOSTIC (SUR H3)



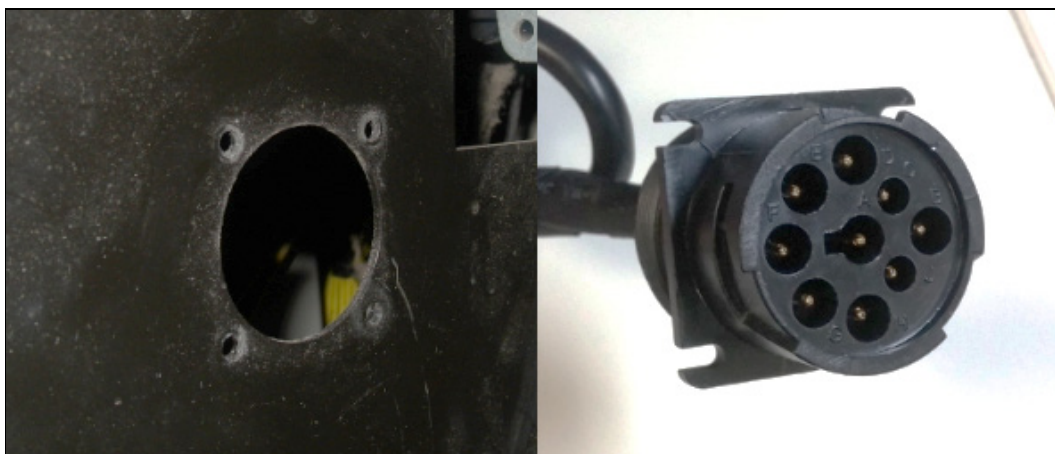
POSITION DU CONNECTEUR DIAGNOSTIC (SUR X3)

7. Dévisser le connecteur du panneau latéral et le retirer de son ouverture. Sur les véhicules de série H3, l'aide d'un assistant peut-être nécessaire à l'intérieur de l'habitacle pour retenir les vis.



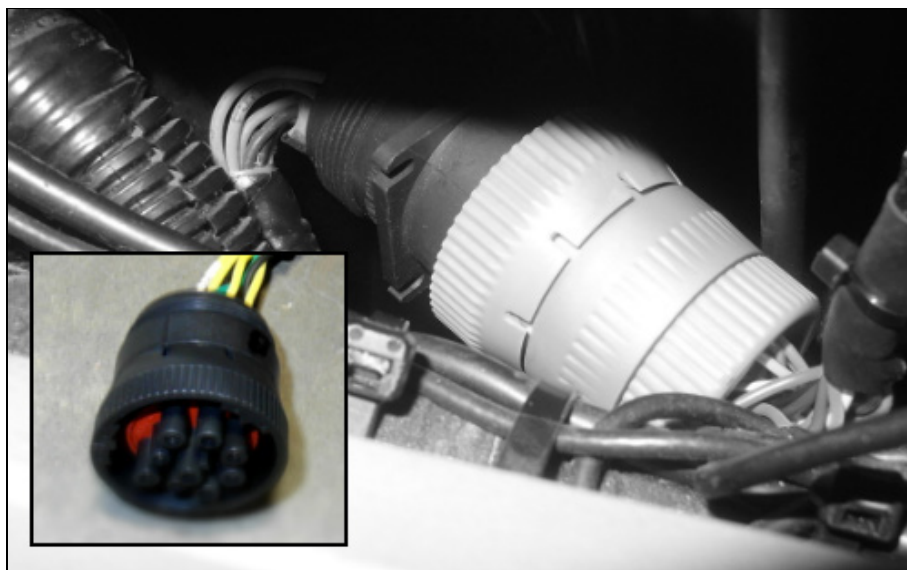
VIS ET ÉCROUS DU CONNECTEUR DIAGNOSTIC; VUE DES DEUX CÔTÉS

8. Fixer le connecteur diagnostic (9 broches, monture carrée avec 4 fentes de fixations) du harnais ELD (**061889**) dans l'ouverture du panneau latéral où le connecteur d'origine du véhicule a été retiré. C'est ce connecteur qui sera dorénavant utilisé pour les procédures de diagnostic.



CONNECTEUR DIAGNOSTIC DU HARNAIS ELD ET OUVERTURE DANS PANNEAU LATÉRAL

9. Brancher le connecteur verrouillable (9 broches avec anneau de blocage) du harnais ELD au connecteur diagnostic d'origine du véhicule (le connecteur précédemment retiré du panneau latéral). Fixer cette partie du harnais avec les attaches câbles (**504637**) de manière à ce qu'il ne pende pas dans l'habitacle.



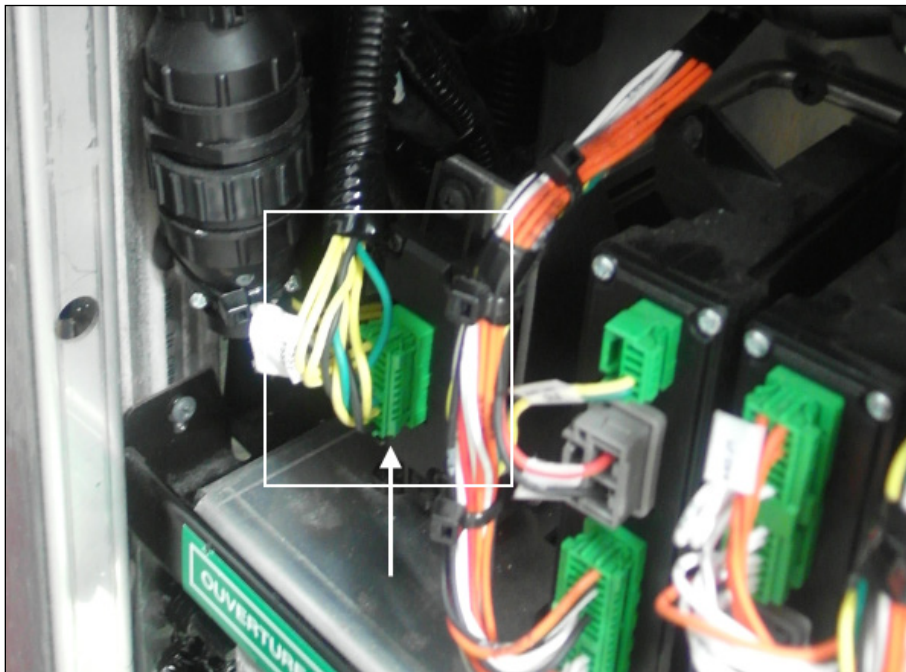
CONNECTEUR VERROUILLABLE: BRANCHER AU CONNECTEUR DIAGNOSTIC D'ORIGINE

10. Acheminer le dernier connecteur 9 broches du harnais ELD ainsi que la résistance dans l'habitacle du véhicule (sous le tableau de bord).



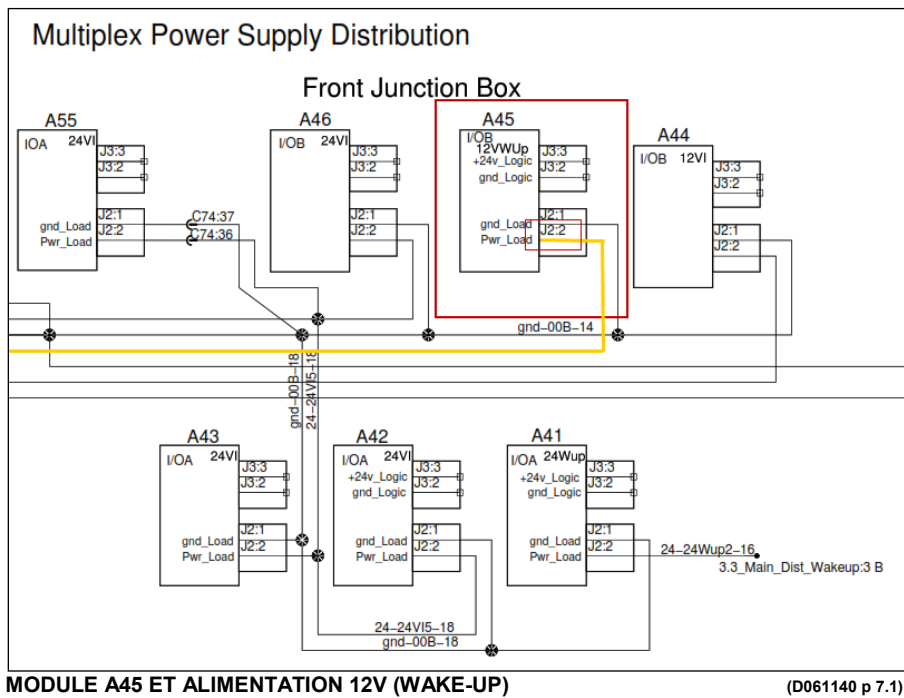
ACHEMINER DANS LE VÉHICULE – SOUS LE TABLEAU DE BORD

11. Brancher le connecteur vert au module d'interface.



BRANCHEMENT DU MODULE D'INTERFACE

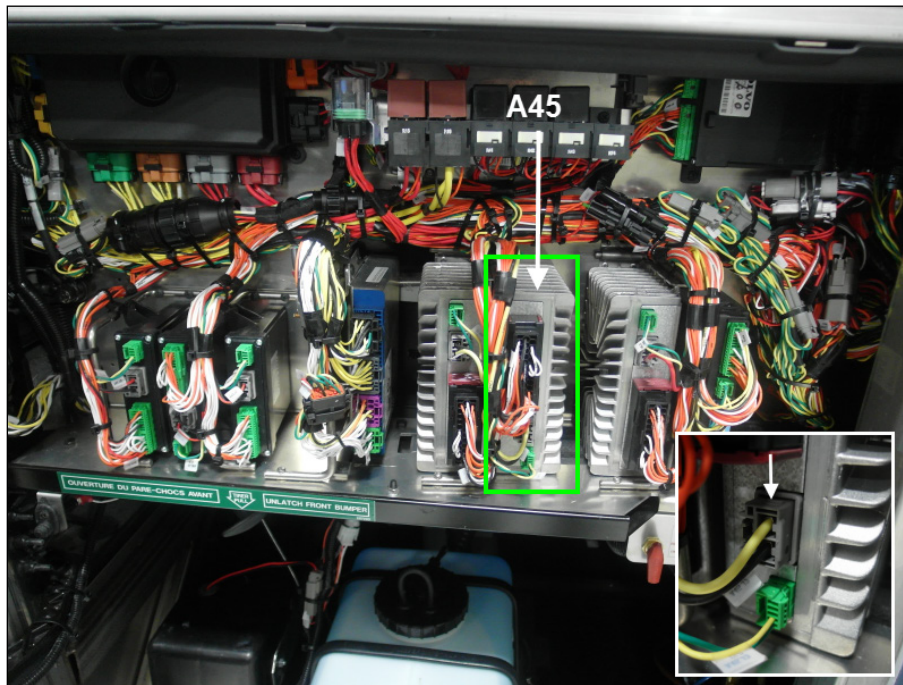
12. Brancher l'alimentation 12V (fil jaune avec fusible) au fil J2:2 du connecteur de module A45.



MODULE A45 ET ALIMENTATION 12V (WAKE-UP)

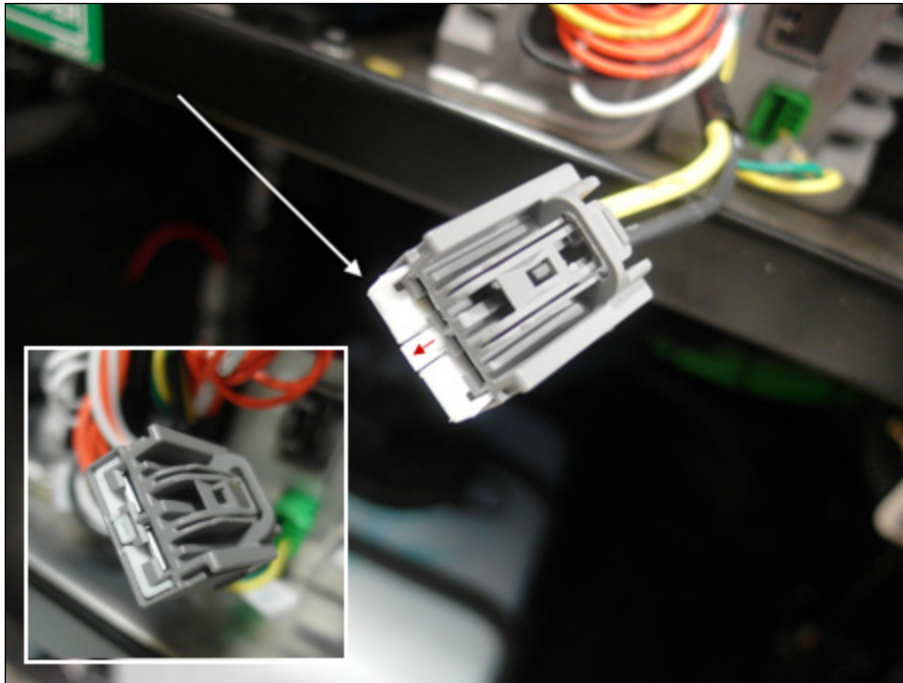
(D061140 p 7.1)

- Débrancher le connecteur d'alimentation (gris avec fils jaune et noir) du module A45 (12V wake-up).



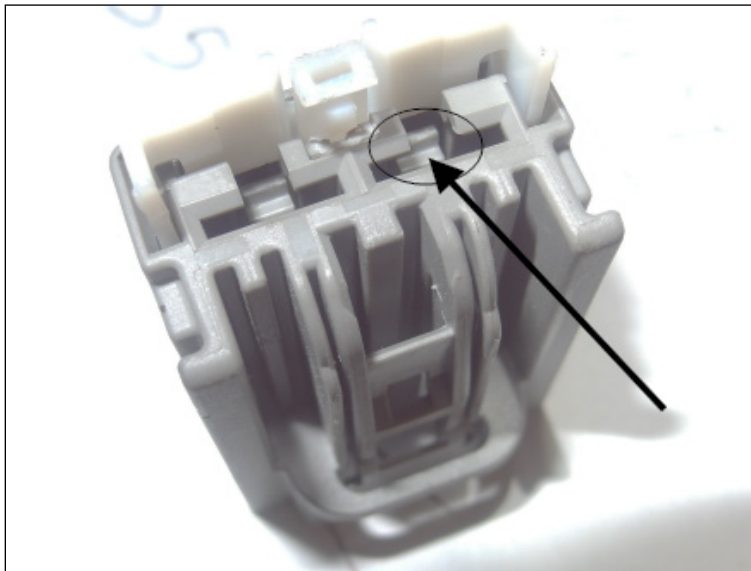
MODULE A45 ET SON CONNECTEUR GRIS (12V WAKE-UP)

- Soulever la languette de blocage (blanche) à l'extrémité du connecteur (gris).



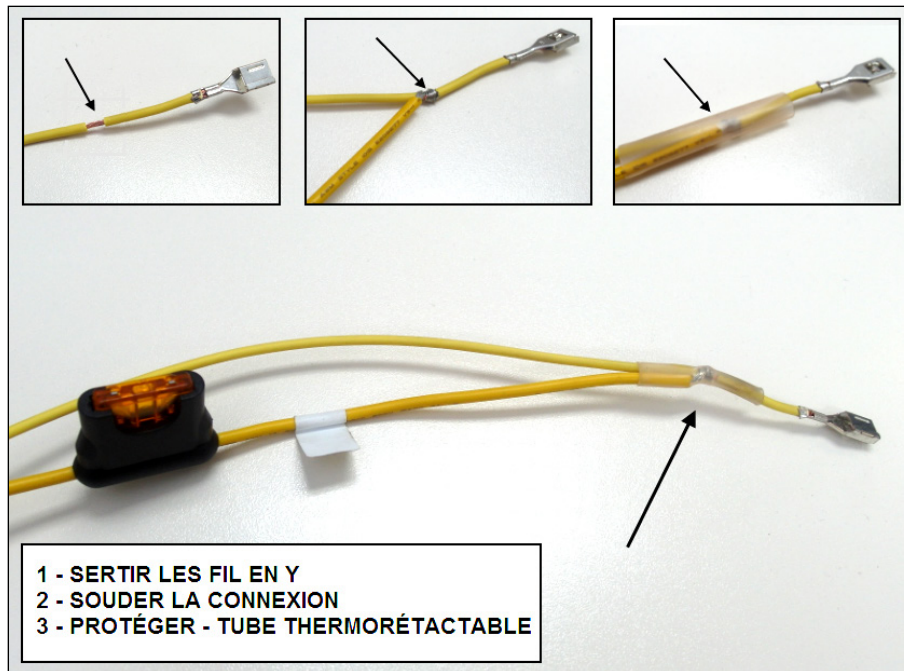
LANGUETTE DE BLOCAGE DU CONNECTEUR A45

- À l'aide d'un petit tournevis plat, appuyer sur le petit loquet situé derrière la languette de blocage pour libérer le connecteur du fil jaune J2:2.



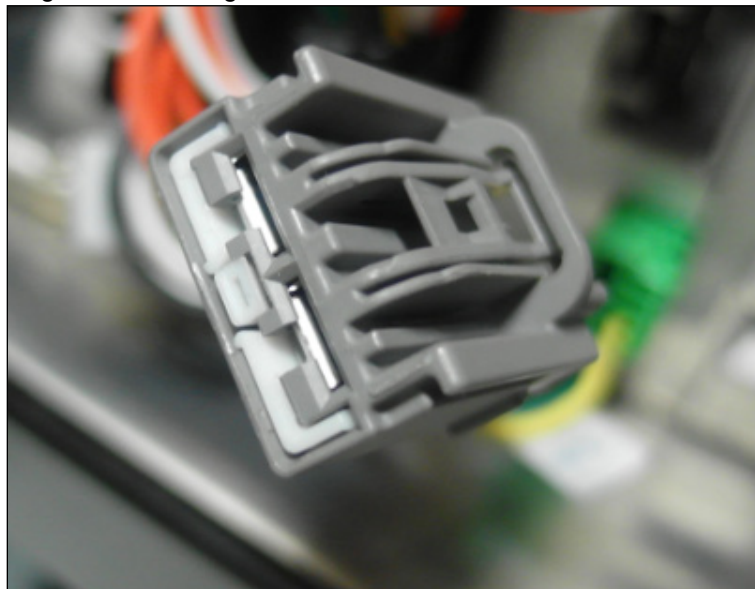
APPUYER SUR LE LOQUET POUR LIBÉRER LE CONNECTEUR

- Couper une petite section de l'isolant du fil jaune J2:2 environ un pouce sous le terminal et sertir en Y (Y-splice) avec le fil fusible du harnais ELD. Souder la connexion et glisser un tube thermorétractable pour protéger les fils.



FIL J2:2 ET FIL AVEC FUSIBLE SERTIS AVEC TERMINAL

- Réinsérer le terminal dans le connecteur gris du module A45 et verrouiller en repoussant en place la languette de blocage.



INSÉRER LE TERMINAL ET VEROUILLER

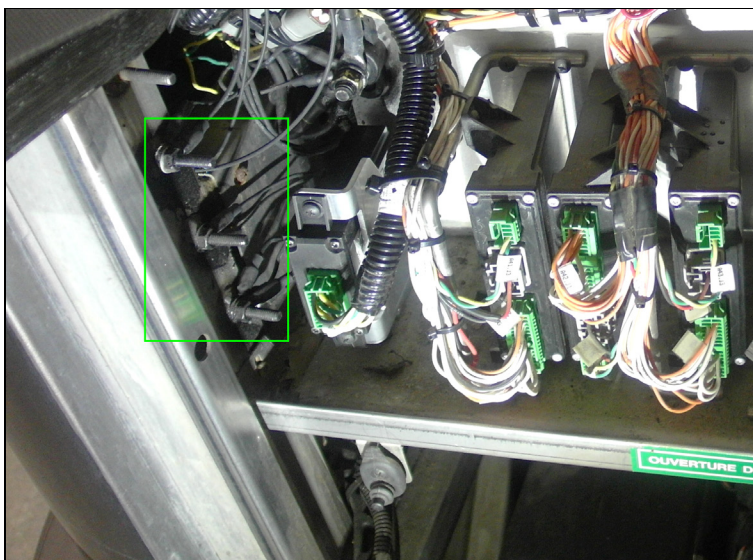
- Rebrancher le module A45.



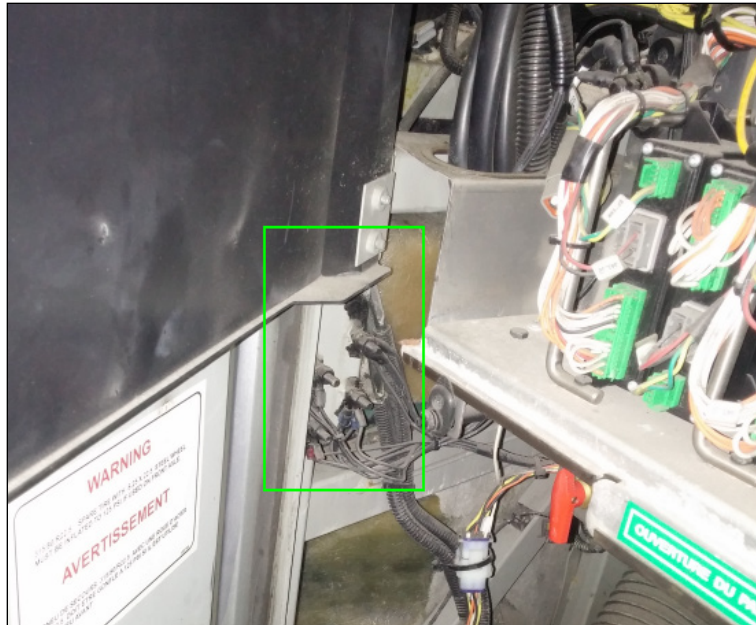
BRANCHEMENT DU MODULE D'INTERFACE AU MODULE A45

13. Brancher le fil de mise à la masse (noir) à un des goujons de masse dans le compartiment électrique.

- Repérer les goujons de masse fixés au châssis, à la gauche du module d'interface précédemment installé pour les véhicules de série H3 et directement sous la boîte de jonction des véhicules de série X3.

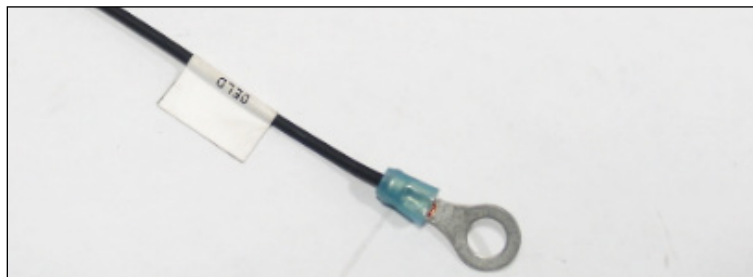


GOUJONS DE MISE À LA MASSE - COMPARTIMENT AVANT (SÉRIE H3)



GOUJONS DE MISE À LA MASSE - COMPARTIMENT AVANT (SÉRIE X3)

- Nettoyer un des goujons (enlever l'enduit caoutchouté qui le protège).
- Sertir le terminal rond fourni (**560587**) au fil noir de mise à la masse du harnais ELD (couper/ajuster la longueur au besoin avant de sertir).



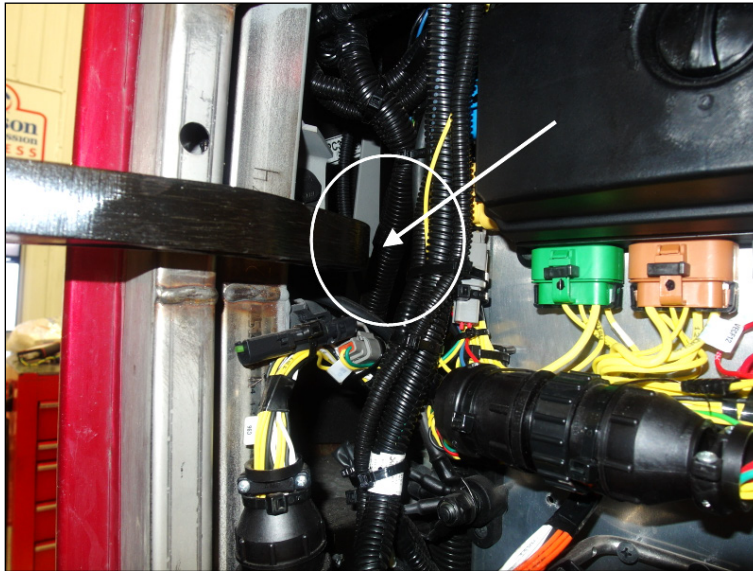
TERMINAL ROND DE MISE À LA MASSE

- Brancher le fil noir au goujon choisi (réappliquer l'enduit protecteur caoutchouté).



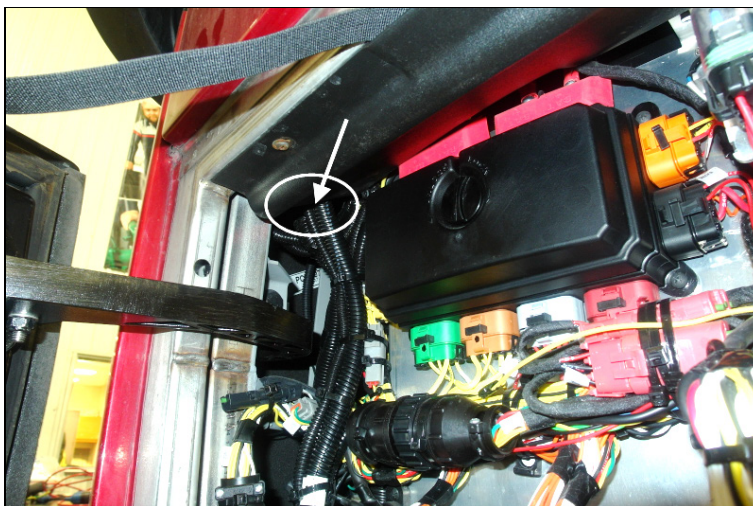
BRANCHEMENT DU FIL DE MISE À LA MASSE

14. Attacher le harnais en plusieurs endroits dans la boîte de jonction à l'aide des attaches câbles (504637) fournies. Le harnais devrait suivre le contour des autres harnais dans la boîte. il ne doit pas y avoir de frottement avec les composants de la boîte et le harnais doit être bien fixé et ne pas pendre (porter une attention particulière aux contacts entre le harnais et la penture supérieure de la porte).



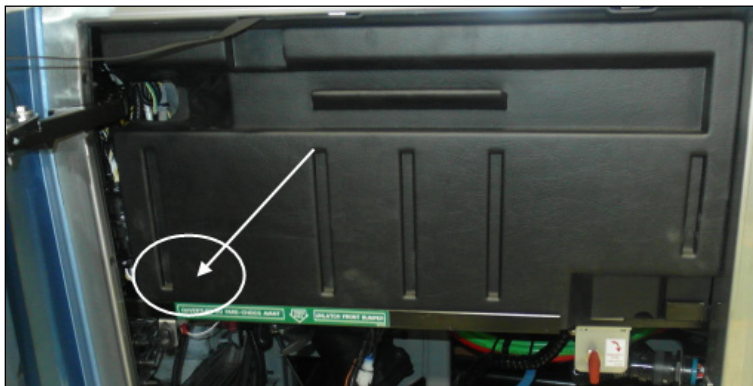
ÉVITER TOUT CONTACT HARNAIS/PENTURE (H3 MONTRÉ)

15. Réinstaller la gouttière sur les véhicules de série H3. Vérifier qu'il n'y a pas d'interférences ou de contacts entre le harnais et la gouttière.



ÉVITER LES CONTACTS A CET ENDROIT SUR LES H3

16. Remettre/fermer le panneau protecteur de la boîte de jonction (s'assurer que le panneau n'interfère pas avec le connecteur et les fils du module d'interface).



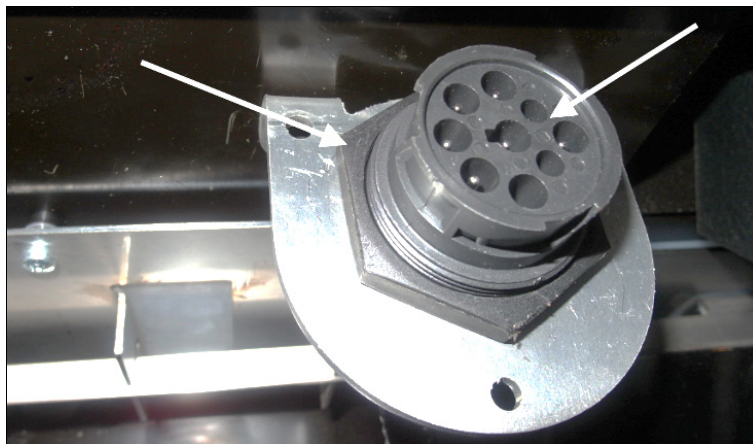
VÉRIFIER INTERFÉRENCE – INTÉRIEUR DU PANNEAU / HARNAIS

17. À l'intérieur du véhicule, installer le support de connecteur ELD (380120) sous le tableau de bord (côté droit près de la colonne de direction) en utilisant les vis #10.



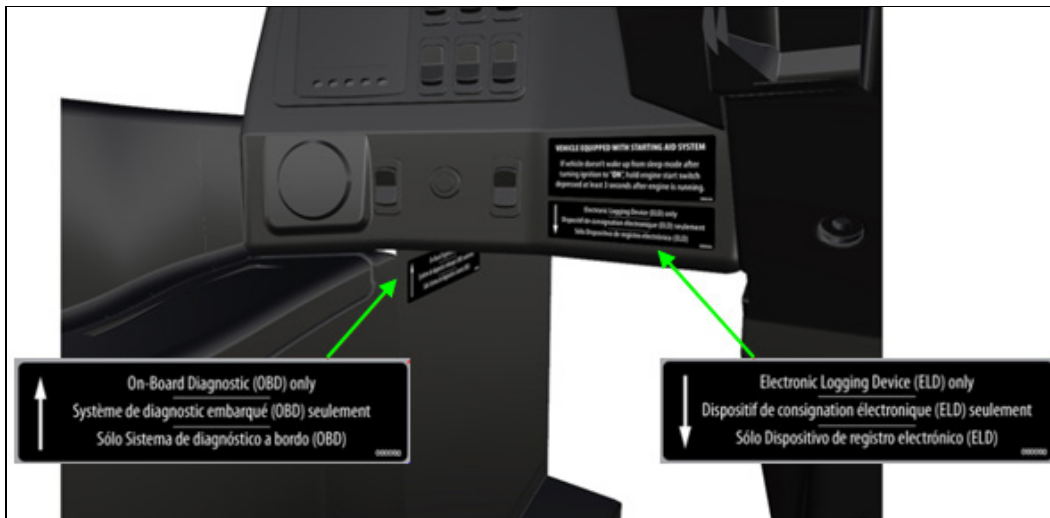
POSITION DU SUPPORT SOUS LE TABLEAU DE BORD

18. Fixer le connecteur ELD au support en utilisant l'écrou de montage (566004) et la rondelle de blocage (566006).



CONNECTEUR ELD ET SUPPORT

19. Pour terminer l'installation, appliquer le décalque ELD (390038) sur le tableau de bord, au-dessus du connecteur ELD. Appliquer ensuite le décalque OBD (390039) sur le panneau de finition latéral près du connecteur diagnostic.



DÉCALQUES OBD ET ELD

20. Rafraichir et supprimer les codes.

DISPOSITION DES PIÈCES

- Rebuter selon les règlements environnementaux applicables (mun. /prov. /féd.).