

# ENGLISH

## OWNER'S MANUAL: DISPOSABLE FIRE EXTINGUISHER DRY CHEMICAL MODELS



(Manual PIN: 21028226G)

Extinguishers should be selected and installed in accordance with the National Fire Protection Association's Standard for Portable Fire Extinguishers Pamphlet NFPA-10. ([www.nfpa.org](http://www.nfpa.org))

### SELECTION

Symbols on the fire extinguisher nameplate help explain and indicate some of the acceptable types of situations, materials and fires that they can be used to address.

### NFPA Fire Classification Symbol

<b>A</b>		<b>CLASS A: Ordinary Combustibles</b> Paper, cloth, wood, upholstery, rubber, plastics.
<b>B</b>		<b>CLASS B: Flammable Liquids and Gases</b> Gasoline, alcohol, oil, oil-based paints, grease.
<b>C</b>		<b>CLASS C: Energized Electrical Situations</b> Fire situations involving energized electricity.

### INSTALLATION & MOUNTING

**Mount extinguisher in manufacturer's supplied hanger, retainer or bracket.**

Select a protected area to mount fire extinguisher that is in plain view and readily accessible in the event of a fire.

Locate extinguisher within an area meeting the recommended operating temperature limitations specified on nameplate.

For extinguishers weighing less than 18 kg (40 lbs), the recommended maximum mounting height from top of the fire extinguisher to floor must be less than 1.52 meters (5 feet). Allow a minimum 10 cm (4 inch) clearance from floor to help promote proper air circulation and avoid potential corrosion.

Ensure the fire extinguisher mounting hardware selected and used is of the type, quality and size to properly secure unit onto the surface. Mounting hardware should never be exposed where it can contact the cylinder surface and present any potential rubbing or wear issues.

Seek professional advice when addressing boat, vehicle or other mobile mounting applications. Proper USCG marine mounting bracket is listed on nameplate. Marine approvals are only valid when the designated marine bracket is utilized.

### SUGGESTED GENERAL INSTALLATION GUIDELINES

• **Walls where wood studs are located:** Use quality #10 x 1-1/4 inch or longer wood screws.

• **Sheet rock and dry wall:** Mount a 3/4 inch back board of a size extending 2 inches beyond the actual dimensions of the extinguisher as a back support. Use multiple 3/16" inch toggle bolts to properly secure the backboard support. The fire extinguisher hanger or bracket can then be mounted onto the backboard using # 10 x 1 inch long wood screws.

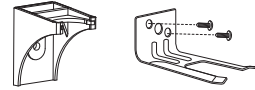
• **Concrete block, cement and tile walls:** Mount using a 1/4 inch toggle or masonry screw expansion anchor of suitable length. Secure using multiple #10 expansion anchor screws. On tile walls, locate anchors within a joint if possible.

• **Steel post or beams:** Special tools and fasteners are required for proper mounting and should be performed by a professional fire extinguisher service company.

### SUPPLIED HANGER / BRACKET — MOUNTING INSTRUCTIONS

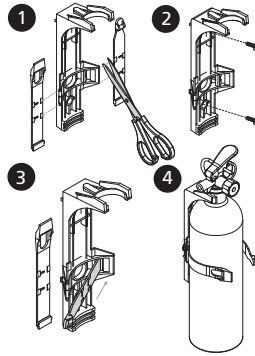
#### A. Wall hanger

1. Fasten hanger to wall with two screws (not included) as suggested in general installation guidelines.
2. Place extinguisher into hanger.



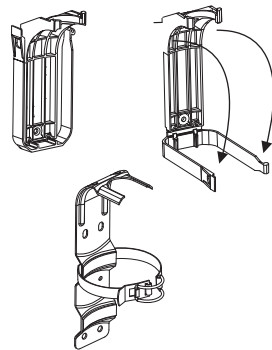
#### B. Plastic strap retainer with detachable straps: (models 366325 and 294706)

1. Remove straps from retainer with scissors.
2. Fasten retainer to wall with two screws (not included) as suggested in general installation guidelines.
3. Push rectangular ends of straps through rectangular slots on retainer. There are circles on the body of each strap – the circles must face outward.
4. Place extinguisher into retainer. Buckle straps together to lock in place.



#### C. Plastic strap retainer with fold-down straps (model 322057) or steel extinguisher strap bracket (model 896698):

1. Fasten bracket to suitable surface, as suggested in general installation guidelines, using a screw (not included) in the upper bracket mounting hole.
2. **If your extinguisher was shipped with a separate metal strap:** Use another screw (not included) to mount the metal strap in the lower bracket mounting hole. **If a separate metal strap was not included:** Install a second screw in the lower bracket mounting hole and proceed to step 3.
3. Place extinguisher into bracket. Buckle straps together to lock in place.



**If your extinguisher has a hose and was shipped with a hose strap:** Slide the hose strap over the bottom of the cylinder, and secure the nozzle end of the hose into the hose strap before placing your extinguisher in service.

### CAUTIONS & WARNINGS

- Never incinerate a fire extinguisher.
- Never attempt to modify, alter or recharge a disposable fire extinguisher model.
- Never attempt to test an extinguisher by partially discharging it. This will cause loss of pressure, promote leakage and will prevent the fire extinguisher from operating properly.
- Never intentionally discharge a fire extinguisher directly into a person's face. The velocity of discharged agent may cause injury.
- Never misuse or allow children to play with fire extinguishers.
- Fire extinguishers are pressurized mechanical devices that require periodic care and service to remain safe and operable.
- Under certain fire and heat conditions, the dry chemical powder in ABC type extinguishers will cause damage or prove extremely difficult to remove from oven surfaces, including self-cleaning models. Do not use self-cleaning feature to remove ABC powder.

### OPERATION AND USE

Read and familiarize yourself with the fire extinguisher nameplate operating instructions immediately after purchase. Additional instruction and training on the proper use of fire extinguishers is recommended and available from various sources.

**To use a fire extinguisher, remember the phrase PASS:**

1. Pull the pin
2. Aim at the base of the fire
3. Squeeze and hold the lever
4. Sweep from side to side

### DETAILED USE INSTRUCTIONS

1. Call the fire department/sound the alarm.
2. Get everyone out and have a plan for safe retreat.
3. Pull and remove ring pin, breaking the inspection/tamper seal.
4. Transport fire extinguisher to safe upwind position from fire, for best visibility, and to avoid smoke and heat being produced.
5. Properly position yourself away from the fire, referencing the proper minimum starting distance specifically identified on the fire extinguisher nameplate operating instructions. Never position yourself so that the fire blocks your escape route.
6. Remove hose from retainer band (if equipped).
7. Hold and keep the fire extinguisher in a vertical/upright position and aim the discharge nozzle at the base of the fire.
8. Firmly squeeze the operating lever fully and with a side-to-side sweeping motion, to avoid splashing or spreading of fire, apply the extinguishing agent to the base of the flames.
9. Attempt to work the fire from the front edge to the back edge.

Avoid positioning any part of your body over, or stepping into a fuel area during fire fighting or after extinguishment. Caution should be exercised after extinguishment, as some fire situations may re-flash.

### AFTER USE

After any use or discharge, ensure your fire extinguisher is promptly replaced. Even only a momentary discharge will cause leakage and the extinguisher to later not operate.

After fire hazard has cooled and been properly removed, the prompt clean up of any extinguishing agent residue is recommended.

### MONTHLY VISUAL INSPECTION

Fire extinguisher inspections should be performed upon initial placement into service and at regular periodic intervals not to exceed 31 days.

#### Visual inspection instructions:

1. Ensure the fire extinguisher is visible and access is unobstructed.
2. Ensure the fire extinguisher is properly mounted and secure.
3. Ensure the front nameplate operating instructions face outward and are legible. Relocate extinguisher or clean nameplate as required.  
*(Correct and resolve any discrepancies observed in steps 1, 2, and 3)*
4. Ensure pull-pin and/or original visual inspection tamper seal is installed and still intact. *(Replace extinguisher if broken or missing.)*
5. Ensure pressure gauge needle reads within green operable area. *(Replace extinguisher if discrepancy observed.)*
6. Ensure the discharge nozzle and/or hose assembly is unobstructed and securely attached. *(Wipe obstruction clear or replace extinguisher.)*
7. Closely examine all external extinguisher components for any signs of damage, impact, wear, leakage or corrosion. *(Replace extinguisher if any type of discrepancy is observed.)*
8. Heft or weigh fire extinguisher to ensure it is properly charged. Total charged extinguisher weight (gross weight) is indicated on the product label/nameplate. *(Replace extinguisher if used or weight is outside tolerance.)*
9. Date and initial fire extinguisher inspection tag/record.

**NOTE:** Anytime an equipment related discrepancy described in steps 4 through 8 is observed during an inspection procedure, the fire extinguisher must be discarded and replaced.

**NOTE:** Annual maintenance requirements include verification of the fire extinguisher weight at least annually and that the year of manufacture stamped on the bottom of the cylinder is within the designated 12-year maximum shelf life.

Some local jurisdictions require special annual maintenance tags.

### ANNUAL MAINTENANCE

If you have purchased this fire extinguisher to comply with local fire code occupancy requirements, the local fire prevention authorities may require annual maintenance examinations that must be performed by properly trained and certified persons in accordance with the National Fire Protection Association (NFPA) and the manufacturer's recommendations. Contact your local fire department or Fire Marshal's office if you are unsure of these requirements.

### SIX- OR TWELVE-YEAR\* LIMITED WARRANTY TERMS

For six (6) or twelve (12) years from date of purchase, Kidde will repair or replace this product to the original owner free of charge, if defective in material or workmanship. Date of purchase is determined by proof of original purchase or by date stamp on bottom of cylinder. This warranty does not apply to normal wear of parts and damage resulting from accident, alteration, abuse, or failure to follow instructions supplied. Kidde, at its option, may refund the purchase price in lieu of replacement or repair. ANY AND ALL IMPLIED WARRANTIES, INCLUDING ANY WARRANTY OF MERCHANTABILITY OR FITNESS FOR A PARTICULAR PURPOSE SHALL BE LIMITED TO A PERIOD OF SIX (6) OR TWELVE (12) YEARS FROM DATE OF PURCHASE. Kidde, its dealers and distributors shall not be responsible or in any way liable for any special or consequential damages for breach of any warranty or implied warranty. This warranty gives you specific legal rights, and you may also have other rights which vary from state to state or jurisdiction.

\*Twelve-year warranty applies only to these models: KD57W-5BC, KCD57W-5BC, MAR5, MAR5C, MAR10, MAR10C, MAR110, MAR110C, MAR210, MAR210C, MAR340 and MAR340C

#### Product QR Code:

Use your mobile device to scan the QR code on the fire extinguisher label for product registration and more product content.

#### Company Contact:

**Kidde**  
1016 Corporate Park Drive  
Mebane, NC 27302  
[www.Kidde.com](http://www.Kidde.com)  
Product Support: 800-880-6788



<b>KIDDE</b> 1016 Corporate Park Drive Mebane, NC 27302, EE, UU, 800-880-6788   <a href="http://www.kidde.com">www.kidde.com</a>	Date	By	Pressure	Weight	Physical Condition
	Per	Prestion	Poids	Etat physique	

**TAG INSPECTION RECORD**  
**ÉTIQUETTE D'ENREGISTREMENT**

FASTEN TAG TO EXTINGUISHER  
BIEN MONTAGEZ L'UNITÉ

ATTACHEZ L'ÉTIQUETTE À L'EXTINGUIEUR  
AVANT DE L'INSTALLER SUR LE SUPPORT

DO NOT REMOVE OR ALTER THIS TAG  
NE PAS RETIRER OU MODIFIER CETTE ÉTIQUETTE

## GUIDE D'UTILISATION : EXTINCTEUR JETABLE MODÈLES À POUDRE CHIMIQUE



(No de pièce du manuel : 21028226G)

Les extincteurs doivent être sélectionnés et installés conformément aux directives de la brochure NFPA-10 « Standard for Portable Fire Extinguishers » (normes concernant les extincteurs portatifs) de la National Fire Protection Association. ([www.nfpa.org](http://www.nfpa.org))

### SÉLECTION

Les symboles qui figurent sur la plaque signalétique de l'extincteur présentent et définissent les situations, matériaux et types d'incendie associés.

### Symboles de classification des incendies de la NFPA

<b>A</b>		<b>CLASSE A : Combustibles ordinaires</b> Papier, tissu, bois, tapisserie, caoutchouc, matières plastiques.
<b>B</b>		<b>CLASSE B : Liquides et gaz inflammables</b> Essence, alcool, peinture à base d'huile, huile, mazout et solvants.
<b>C</b>		<b>CLASSE C : Matériel électrique sous tension</b> Situations d'incendie associées à de l'électricité sous tension.

### INSTALLATION ET MONTAGE

Fixez l'extincteur au crochet, au support ou au dispositif de retenue fourni par le fabricant.

Installer l'extincteur dans une zone protégée et veillez à ce qu'il soit visible et aisément accessible en cas d'incendie.

Installer l'extincteur dans un emplacement qui satisfait les limites de température de fonctionnement indiquées sur la plaque signalétique.

Pour les extincteurs de moins de 18 kg (40 lb), la hauteur d'installation maximale recommandée (du dessus de l'extincteur au plancher) doit être inférieure à 1.52 mètres (5 pi). Prévoyez un dégagement minimal de 10 centimètres (4 inch) entre l'extincteur et le plancher pour favoriser une bonne circulation d'air et éviter une corrosion potentielle.

Assurez-vous que le dispositif de montage de l'extincteur sélectionné et utilisé est du type, de la qualité et de la taille appropriés pour bien fixer l'unité à la surface. Le dispositif de montage ne doit jamais être exposé où il peut entrer en contact avec la surface du cylindre et présenter des problèmes de frottement et d'usure potentiels.

Veillez à obtenir des conseils professionnels en cas d'installation pour

application mobile (bateau, véhicule ou autre). Un support de montage pour bateau homologué par la Garde côtière des États-Unis (USCG) est indiqué sur la plaque signalétique. Les homologations marines sont uniquement valides si un support marin approprié est utilisé.

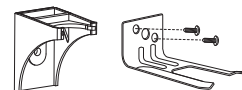
### DIRECTIVES GÉNÉRALES D'INSTALLATION

- **Murs comportant des montants de bois** : Utilisez des vis à bois de qualité no 10 d'une longueur de 1 ¼ po ou plus.
- **Murs de placoplâtre (panneau de gypse)** : Posez un panneau de soutien d'une épaisseur de ¾ po et de 2 po de plus que les dimensions de l'extincteur. Utilisez plusieurs boulons à ailettes de 3/16 po pour bien fixer le panneau au mur. Fixez ensuite le crochet ou le support de l'extincteur au panneau à l'aide de vis à bois no 10 de 1 po.
- **Murs de ciment, de carreaux de céramique ou de blocs de béton** : Utilisez des boulons à ailettes ou des ancrages d'expansion de ¼ po d'une longueur appropriée. Utilisez ensuite plusieurs vis d'ancrage no 10 pour fixer l'extincteur au mur. Si les murs sont recouverts de carreaux, posez les ancrages dans un joint si possible.
- **Montants ou poutres d'acier** : Des outils et fixations spéciaux sont requis pour une installation appropriée. L'installation doit être effectuée par une entreprise spécialisée.

### CROCHET/SUPPORT MURAL FOURNI – INSTRUCTIONS DE MONTAGE

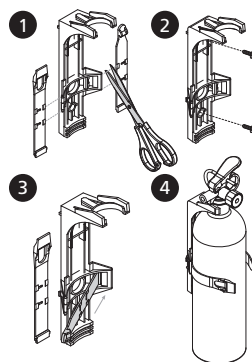
#### A. Crochet mural

1. Fixez le crochet au mur au moyen de deux vis (non fournies), tel que suggéré dans les directives d'installation générales.
2. Placez l'extincteur sur le crochet.



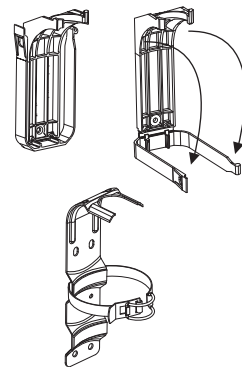
#### B. Support à sangles de plastique amovibles : (modèles 366325 et 294706)

1. Retirez les sangles du support à l'aide de ciseaux.
2. Fixez le support au mur au moyen de deux vis (non fournies), tel que suggéré dans les directives d'installation générales.
3. Passez les extrémités rectangulaires des sangles à travers les fentes rectangulaires du support. Passez chaque sangle de sorte que les cercles présents sur une face soient orientés vers l'extérieur.
4. Placez l'extincteur dans le support. Bouclez les sangles ensemble pour maintenir l'extincteur en place.



### C. Support à sangles de plastique rabattables (modèle 322057) ou support à sangle métallique (modèle 896698) :

1. Fixez le support à une surface appropriée en posant une vis (non fournie) dans le trou de montage supérieur du crochet, conformément aux directives d'installation générales.
2. **Si votre extincteur a été expédié avec une sangle métallique distincte**, utilisez une autre vis (non fournie) pour fixer la sangle métallique dans le trou de montage inférieur du support. **Si aucune autre sangle métallique n'était incluse**, posez une seconde vis dans le trou de montage inférieur du support et passez à l'étape 3.
3. Placez l'extincteur dans le support. Bouclez les sangles ensemble pour maintenir l'extincteur en place.



**Si votre extincteur comprend un boyau flexible et a été expédié avec une attache** : Faites glisser l'attache autour du bas du cylindre et fixez l'embout du boyau dans l'attache avant de mettre votre extincteur en service.

### PRÉCAUTIONS ET MISES EN GARDE

- Ne jamais incinérer un extincteur.
- Ne jamais tenter de modifier ou recharger un extincteur jetable.
- Ne jamais tenter de tester un extincteur en le déchargeant partiellement, au risque d'entraîner une perte de pression, de promouvoir les fuites et d'empêcher l'extincteur de fonctionner correctement par la suite.
- Ne jamais décharger intentionnellement un extincteur directement dans le visage d'une personne. La vitesse de l'agent d'extinction peut entraîner des blessures.
- Ne jamais utiliser un extincteur à mauvais escient ou permettre à des enfants de jouer avec un extincteur.
- Les extincteurs sont des dispositifs mécaniques sous pression qui nécessitent un entretien périodique pour assurer leur sécurité et leur bon fonctionnement.
- Dans certaines conditions de chaleur et d'incendie, la poudre chimique des extincteurs de type ABC endommagera les cuisinières (y compris les modèles autonettoyants) ou sera extrêmement difficile à retirer. Ne pas utiliser la fonction d'autonettoyage pour éliminer la poudre ABC.

### FONCTIONNEMENT ET UTILISATION

Veillez lire et vous familiariser avec les instructions d'utilisation de la plaque signalétique de l'extincteur aussitôt après son achat. Il est recommandé de consulter des instructions supplémentaires provenant de diverses sources en matière de formation et d'utilisation des extincteurs.

#### POUR UTILISER UN EXTINCTEUR, PROCÉDEZ COMME SUIVANT :

1. Tirez sur la goupille.
2. Visez vers la base du feu.
3. Serrez le levier et maintenez-le en position.
4. Exécutez un mouvement de balayage latéral.

### INSTRUCTIONS D'UTILISATION DÉTAILLÉES

1. Appelez le service d'incendie/déclenchez l'alarme.
2. Faites évacuer les lieux et assurez-vous d'avoir un plan de sortie sécuritaire.
3. Retirez la goupille et brisez le sceau d'inspection/inviolabilité.
4. Déplacez l'extincteur à une position sécuritaire à contrevent du feu pour une meilleure visibilité et pour éviter l'exposition à la fumée et à la chaleur produites.
5. Tenez-vous à une distance appropriée de l'incendie en fonction de la distance minimale indiquée dans les instructions d'utilisation qui figurent sur la plaque signalétique de l'extincteur. Ne vous placez jamais de sorte que l'incendie bloque votre voie d'évacuation.
6. Retirez le boyau de sa bande de retenue (le cas échéant).
7. Maintenez l'extincteur en position verticale et dirigez la buse vers la base de l'incendie.
8. Serrez fermement le levier de fonctionnement et appliquez l'agent d'extinction à la base des flammes en effectuant un mouvement de balayage horizontal et en évitant les éclaboussures et la propagation du feu.
9. Tentez d'éteindre les flammes du rebord avant vers le rebord arrière. Évitez de traverser une zone contenant du combustible ou d'y exposer toute partie de votre corps pendant ou après la lutte contre l'incendie. Maintenez une vigilance constante même après l'extinction, puisque certaines situations présentent des risques d'embrasement éclair.

### APRÈS L'UTILISATION

Remplacez rapidement votre extincteur après toute utilisation ou décharge. Même une décharge momentanée peut provoquer des fuites en empêchant le fonctionnement ultérieur de l'extincteur.

Il est recommandé de nettoyer rapidement et de retirer tout résidu d'agent d'extinction une fois le risque d'incendie refroidi et éliminé de façon appropriée.

### INSPECTION VISUELLE MENSUELLE

L'inspection de l'extincteur doit être effectuée lors de la mise en place initiale et à des intervalles périodiques ne dépassant pas 31 jours.

#### Instructions relatives à l'inspection visuelle :

1. Assurez-vous que l'extincteur est visible et que son accès est dégagé.
2. Assurez-vous que l'extincteur est installé de façon appropriée et sécuritaire.
3. Assurez-vous que les instructions de fonctionnement qui figurent sur la plaque signalétique sont orientées vers l'extérieur et lisibles. Déplacez l'extincteur ou nettoyez la plaque signalétique au besoin. *(Corrigez toute divergence observée aux étapes 1, 2 et 3.)*
4. Assurez-vous que la goupille et le sceau d'inspection/inviolabilité d'origine sont installés et toujours intacts. *(Remplacez l'extincteur si l'un ou l'autre de ces éléments est brisé ou manquant.)*
5. Assurez-vous que l'aiguille du manomètre est dans la zone verte de pression adéquate. *(Remplacez l'extincteur en cas d'écart.)*
6. Assurez-vous que la buse de décharge et l'ensemble du boyau flexible sont dégagés et bien fixés. *(Retirez l'obstruction ou remplacez l'extincteur au besoin.)*
7. Examinez attentivement tous les éléments externes de l'extincteur pour tout signe de dommage, d'impact, d'usure, de fuite ou de corrosion. *(Remplacez l'extincteur si l'un de ces signes est présent.)*

8. Soupeusez ou pesez l'extincteur pour vous assurer qu'il est bien chargé. Le poids total de l'extincteur chargé (poids brut) est indiqué sur l'étiquette ou la plaque signalétique. *(Remplacez l'extincteur s'il a été utilisé ou si son poids ne correspond pas aux valeurs indiquées.)*

9. Notez la date et inscrivez vos initiales sur l'étiquette après l'inspection initiale.

**REMARQUE** : L'extincteur doit être jeté et remplacé chaque fois qu'une divergence associée à l'équipement et décrite aux étapes 4 à 8 est observée au cours de la procédure d'inspection.

**REMARQUE** : Les exigences d'entretien annuel comprennent la vérification du poids de l'extincteur et de l'année de fabrication indiquée au bas du cylindre. La durée de vie maximale du produit ne doit pas excéder 12 ans.

Certaines juridictions locales nécessitent des étiquettes d'entretien annuel spéciales.

### ENTRETIEN ANNUEL

Si vous avez acheté cet extincteur afin de respecter les normes d'occupation du code local de prévention des incendies, les autorités locales de prévention des incendies peuvent exiger des vérifications d'entretien annuel qui doivent être effectuées par des personnes dûment formées et certifiées conformément aux normes de la National Fire Protection Association (NFPA) et aux recommandations du fabricant. Communiquez avec votre service d'incendie local ou avec le bureau du commissaire des incendies pour toute question concernant ces exigences.

### CONDITIONS GÉNÉRALES DE LA GARANTIE LIMITÉE DE SIX OU DOUZE ANS\*

Kidde s'engage à réparer ou à remplacer gratuitement ce produit au propriétaire original pour tout défaut de matériau ou de fabrication pendant six (6) ou douze (12) ans à compter de la date d'achat. La date d'achat est déterminée par une preuve d'achat original ou par une date inscrite au bas du cylindre. Cette garantie ne s'applique pas à l'usure normale des pièces ni aux dommages résultant d'un accident, d'une modification, d'un usage abusif ou du non-respect des instructions fournies. Kidde peut, à sa discrétion, rembourser le prix d'achat au lieu de remplacer ou de réparer le produit. **TOUTE GARANTIE IMPLICITE, Y COMPRIS TOUTE GARANTIE DE QUALITÉ MARCHANDE OU D'ADÉQUATION À UN USAGE PARTICULIER, EST LIMITÉE À UNE PÉRIODE DE SIX (6) OU DOUZE (12) ANS À PARTIR DE LA DATE D'ACHAT.** Kidde, ses concessionnaires et distributeurs ne seront pas responsables de tout dommage spécial ou consécutif résultant du non-respect des clauses explicites ou implicites de la garantie. Cette garantie vous confère des droits reconnus par la loi. Il se peut que vous disposiez d'autres droits, qui peuvent différer d'un état ou d'une province à l'autre.

\* La garantie de douze ans ne s'applique qu'aux modèles suivants : KD57W-5BC, KCD57W-5BC, MAR5, MAR5C, MAR10, MAR10C, MAR110, MAR110C, MAR210, MAR210C, MAR340 et MAR340C.

#### Code QR produit :

Utilisez votre appareil mobile pour scanner le code QR de l'étiquette des extincteurs pour l'enregistrement du produit et plus de contenu sur le produit.

#### Communication :

**Kidde**  
1120 Corporate Park Drive  
Mebane, NC 27302  
[www.Kidde.com](http://www.Kidde.com)  
Service de soutien : (800) 880-6788



DO NOT REMOVE OR ALTER THIS TAG



NE PAS RETIRER OU MODIFIER CETTE ÉTIQUETTE

SERVICE / INSPECTION RECORD TAG  
(Required for UL Listing)

ÉTIQUETTE D'INSPECTION / ENTRETIEN  
(Requisse pour la certification UL)

MODEL/N° DE MODÈLE : \_\_\_\_\_

SERIAL/N° DE SÉRIE : \_\_\_\_\_

YEAR OF MFG/ ANNÉE DE FABRICATION : \_\_\_\_\_

DISCARD AND REPLACE IMMEDIATELY AFTER USE  
JETER ET REMPLACER IMMÉDIATEMENT APRÈS USAGE

PRODUCT SUPPORT  
SERVICE DE SOUTIEN  
(800) 880-6788

**IMPORTANT:** To ensure fire extinguisher will be ready when needed, follow inspection and maintenance instructions in manual and familiarize yourself with operating instructions on the nameplate. Protect tag and extinguisher if exposed to weather.

**IMPORTANT :** Afin d'assurer le bon fonctionnement de l'extincteur lorsque vous en aurez besoin, respectez les instructions d'inspection et d'entretien du manuel et familiarisez-vous avec les instructions d'utilisation de la plaque signalétique. Protégez l'étiquette et l'extincteur s'ils sont exposés aux intempéries.

