

Date	Expiration	Revision	Page
07.2017	N/D	1	1(25)

AJOUT DU MODE AUTOMATIQUE AU FREIN MOTEUR VOLVO - US10 ET OBD13 ENSEMBLE 85150635

Véhicules Prevost

DESCRIPTION

Ce bulletin décrit les étapes à suivre sur votre ordinateur portable pour ajouter le mode automatique (AUTO mode) au frein moteur Volvo (VEB) sur les véhicules de type US10 ou OBD13 qui ont été construits avant l'introduction de cette fonctionnalité sur les nouveaux véhicules.

Le véhicule doit être équipé de la transmission ALLISON et du moteur frein VOLVO (VEB).

Pour vous familiariser sur le comportement du mode automatique de frein moteur Volvo, veuillez consulter l'Informations de Maintenance IM16-06 disponible sur le site des Publications techniques Prevost à cette adresse :

<https://techpub.prevostcar.com/fr/>

REMARQUE

Cette modification est recommandée par Prevost dans le but d'améliorer les performances de votre véhicule. Noter qu'aucun remboursement ne sera accordé pour l'exécution de cette modification.

APPLICATION

Modèle	VIN
Véhicules US10 et OBD13 équipés d'une TRANSMISSION ALLISON et d'un FREIN MOTEUR VOLVO (VEB)	

ÉQUIPEMENT

Utilisez les supports informatiques suivants :

Pièce No	Description	Qté
N/D	PTT (Premium TechTool)	1
N/D	Pour les véhicules OBD13, VPG (Vehicle Program Generator). **Contacter votre Gérant de Service ou votre Centre de Service	1

Équipement pouvant être requis:

Pièce No	Description	Qté
564146	Commutateur de frein moteur Volvo	1
562698	Commutateur NGR	1

Date	Expiration	Revision	Page
07.2017	N/D	1	2(25)

REMARQUE

Le matériel peut être commandé selon la pratique habituelle.

VÉHICULES OBD13

PARTIE 1 – SÉLECTION DE L' « ACCESSORY KIT »



DANGER

Stationner le véhicule de façon sécuritaire, appliquer le frein de stationnement, arrêter le moteur.

1. Dans Premium TechTool, sélectionnez l'onglet PROGRAM (programme). Dans l'onglet PROGRAM, sélectionnez l'opération 1700-22-03-06 Accessory Kit, puis cliquez sur START (démarrer) (FIGURE 1).

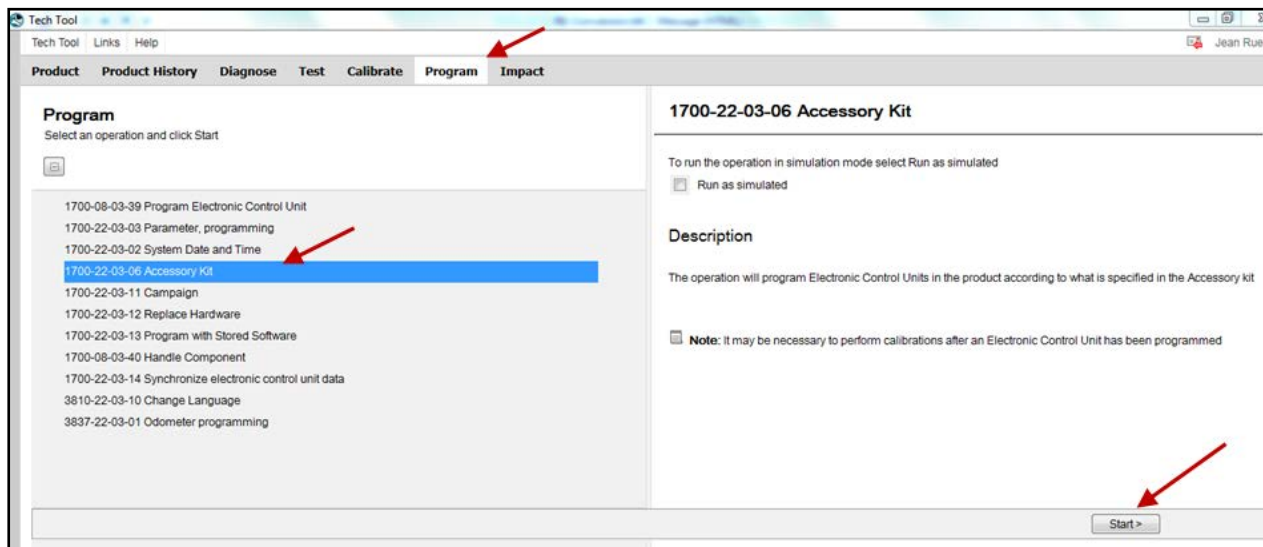


FIGURE 1

2. Saisir le numéro d'ACCESSORY KIT **85150635** (FIGURE 2).

Date	Expiration	Revision	Page
07.2017	N/D	1	3(25)

3. Cliquez sur le bouton PROGRAM (programme) ci-dessous et suivre les instructions. Le processus de programmation va commencer (FIGURE 2, FIGURE 3).

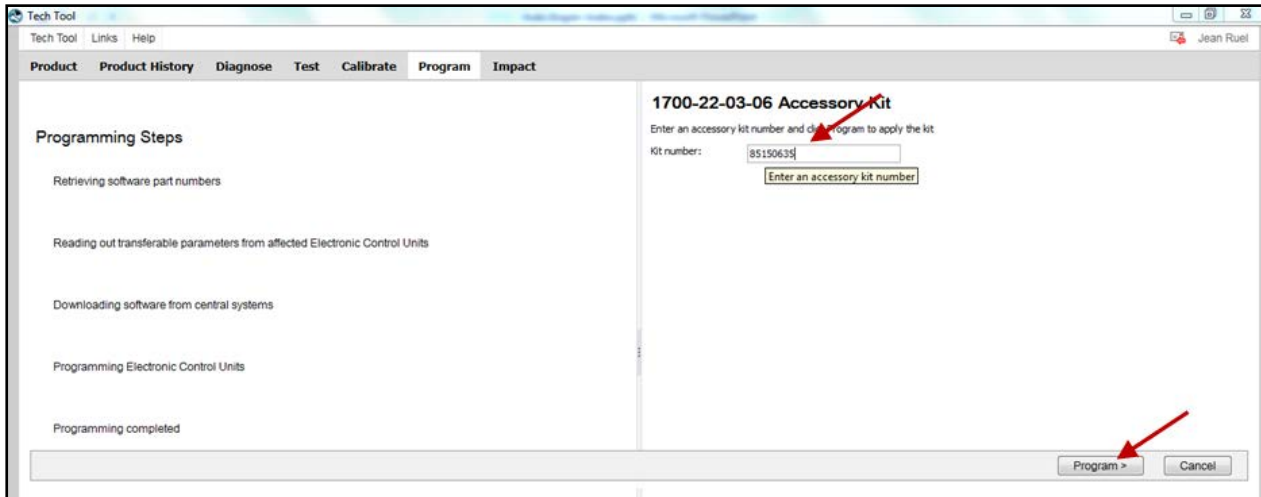


FIGURE 2

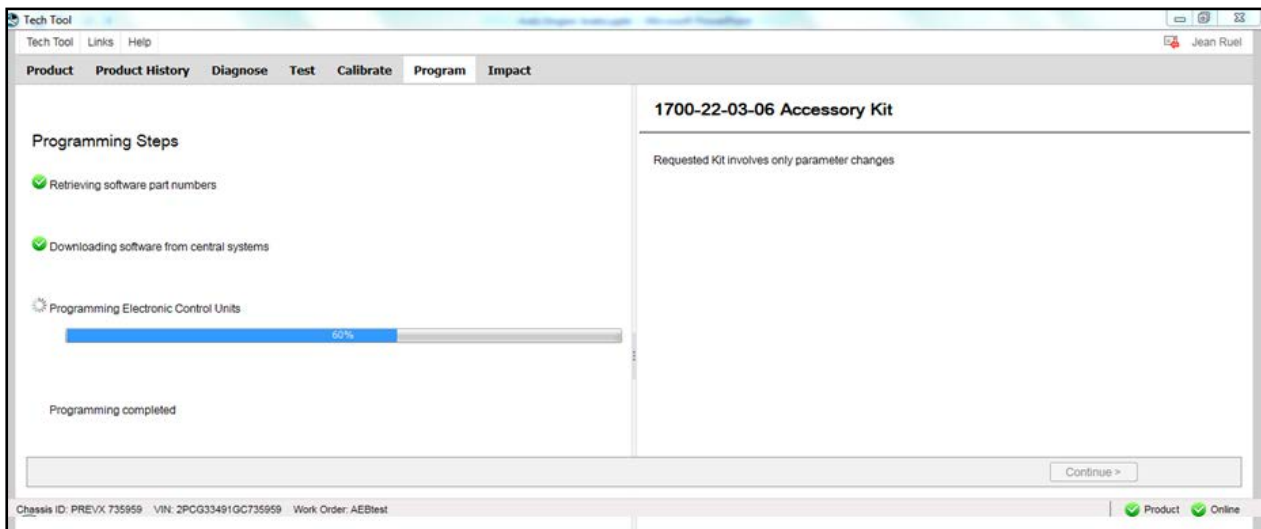


FIGURE 3

Date	Expiration	Revision	Page
07.2017	N/D	1	4(25)

PARTIE 2 – PROGRAMMATION DU VECU (MID144)

1. Dans Premium TechTool, sélectionnez l'onglet PROGRAM (programme). Dans l'onglet PROGRAM, sélectionnez l'opération 1700-08-03-39 Program Electronic Control Unit, puis cliquez sur START (FIGURE 4).

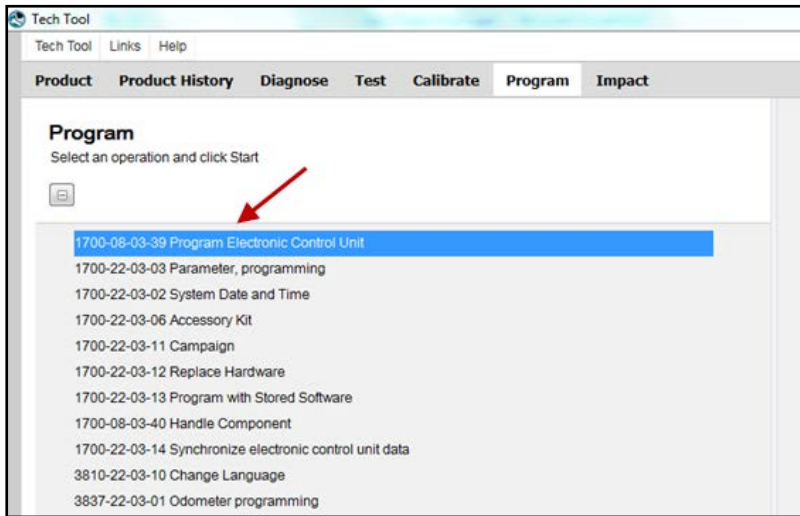


FIGURE 4

2. Sélectionnez l'unité de commande électronique appropriée, c'est-à-dire VEHICLE ECU MID144 (FIGURE 5).
3. Sélectionnez UPDATE ELECTRONIC CONTROL UNIT WITH LATEST SOFTWARE (FIGURE 5).
4. Cliquez sur PROGRAM et suivre les instructions (FIGURE 5).

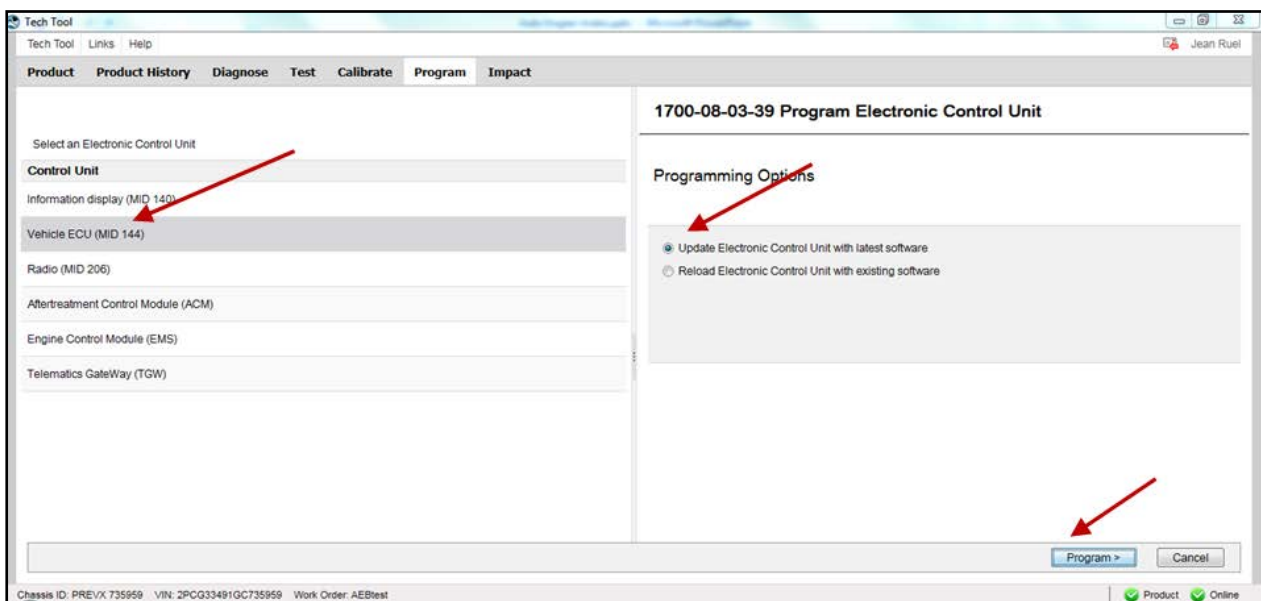


FIGURE 5

Date	Expiration	Revision	Page
07.2017	N/D	1	5(25)

- Si la version du programme présent dans le VECU n'est pas à jour, le message suivant s'affiche. Dans ce cas, sélectionnez YES (FIGURE 6). Cliquez sur CONTINUE (continuer) et suivre les instructions (FIGURE 6).

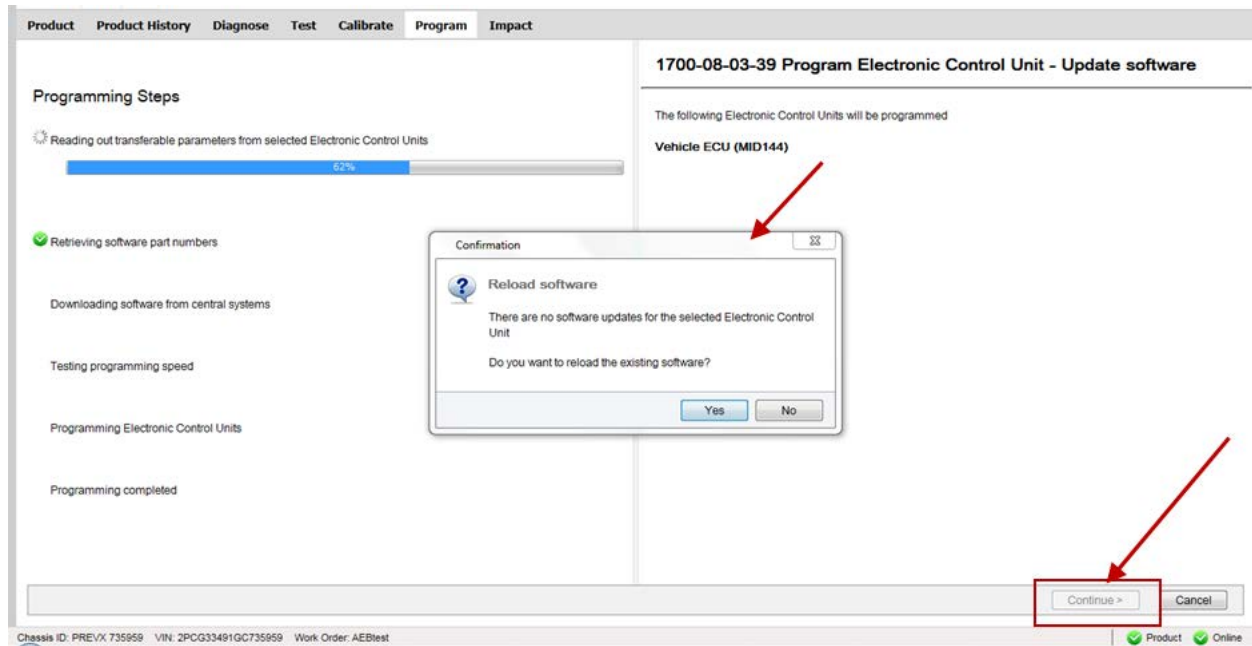


FIGURE 6

PARTIE 3 – PROGRAMMATION DU PARAMÈTRE DJ

- Dans Premium TechTool, sélectionnez l'onglet PROGRAM. Dans l'onglet PROGRAM, sélectionnez l'opération 1700-22-03-03 Parameter, programming, puis cliquez sur START (FIGURE 7).

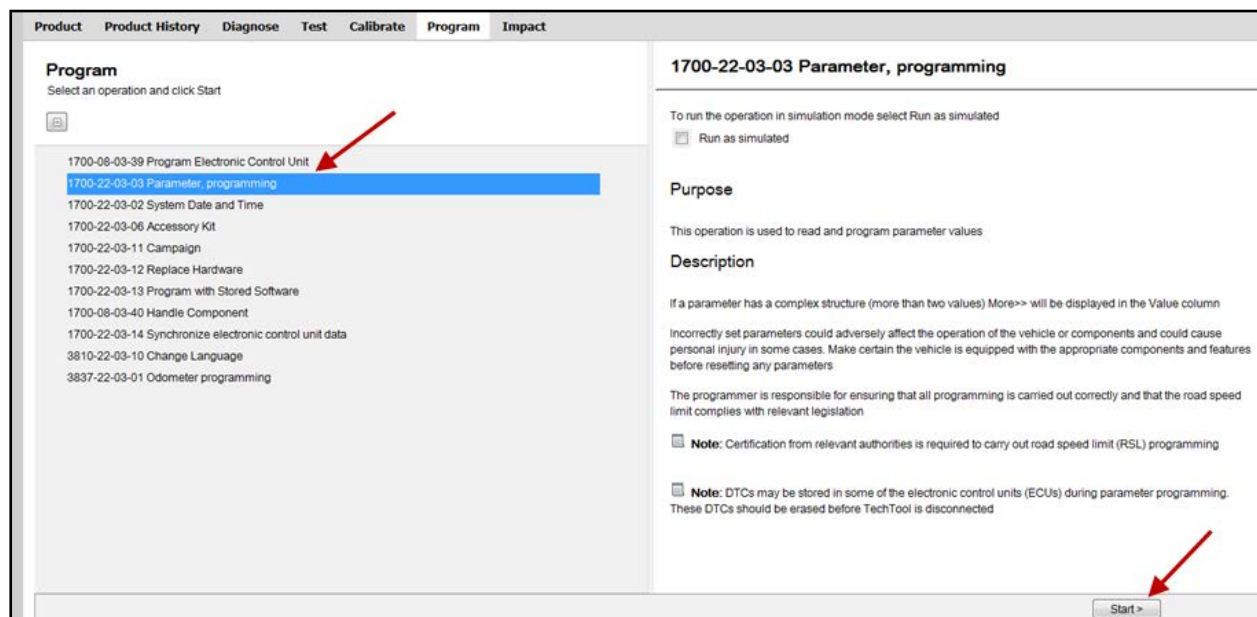


FIGURE 7

2. Sous CONTROL UNIT, sélectionnez VEHICLE ECU (MID 144) dans la liste déroulante (FIGURE 8).
3. Modifiez la valeur du paramètre DJ. Écrivez dans le champ 1.3 si l'unité est mi/h ou 2 si l'unité est km/h, puis appuyez sur la touche ENTRÉE de votre clavier (FIGURE 8).
4. Cliquez sur CONTINUE (FIGURE 8).

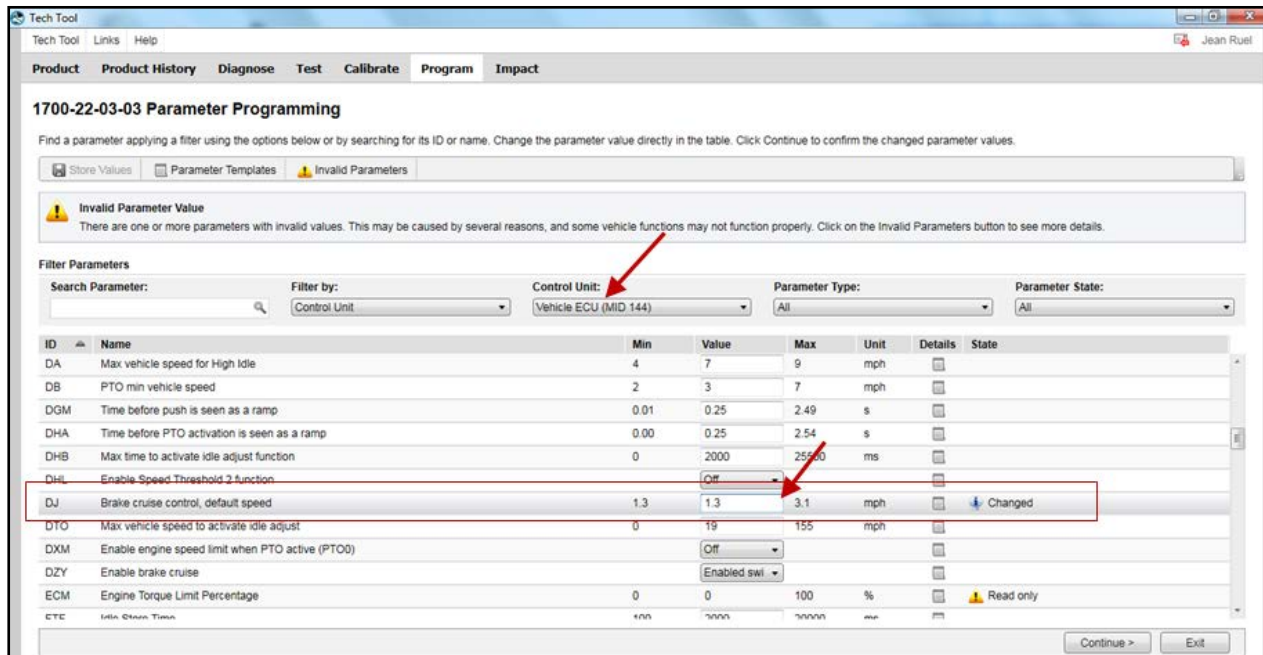


FIGURE 8

5. Cliquez sur PROGRAM (FIGURE 9).

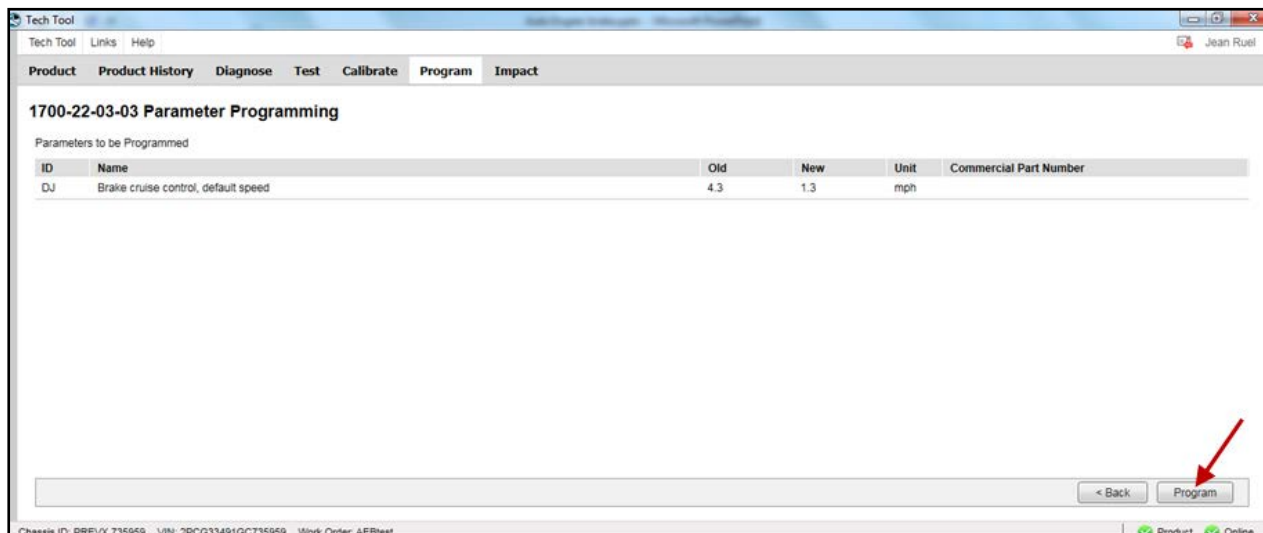


FIGURE 9

6. Suivez les instructions à votre écran.

PARTIE 4 – PROGRAMMATION MULTIPLEX

Vous devez prendre un rendez-vous dans un Centre de Service Prevost ou contactez votre représentant de service Prevost pour compléter cette partie car elle requiert le logiciel VPG (Vehicle Program Generator)

1. Branchez le câble d'interface VPG au connecteur DB9.
2. Changez la valeur du paramètre RTDPDL. La valeur initiale est NO, modifiez cette valeur pour YES en utilisant la liste déroulante, puis cliquez sur SELECT (FIGURE 10).

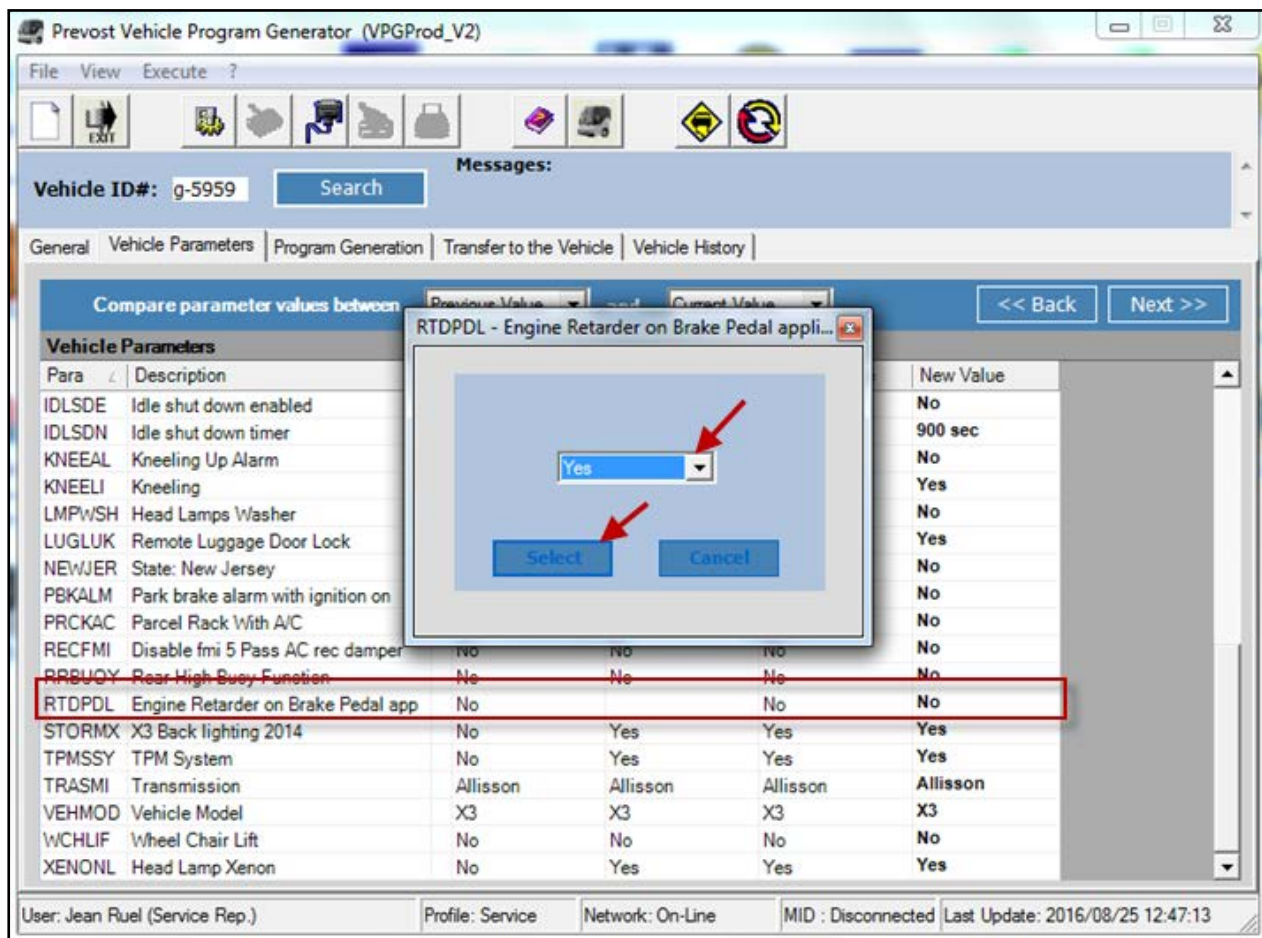


FIGURE 10

3. Sélectionnez l'onglet PROGRAM GENERATION (génération de programme) et suivez les instructions selon la procédure habituelle.
4. Sélectionnez l'onglet TRANSFER TO THE VEHICLE et suivre les instructions selon la procédure habituelle.

PART 5 – ÉTAPE DE VALIDATION


1. Afin de valider que les étapes précédentes ont installés avec succès la fonction AUTO mode du frein moteur Volvo (VEB), exécutez l'étape suivante.
2. Mettre le sélecteur commutateur à la position ON et vérifiez si le pictogramme  s'affiche sur la ligne d'état du DID (FIGURE 11). Si c'est le cas, le mode de commande automatique a été installé avec succès sur le véhicule.



FIGURE 11

PARTIE 6 (ÉTAPE FACULTATIVE) – AJOUT D'UN INTERRUPTEUR POUR DÉSACTIVER LE FREIN MOTEUR

Commandez les pièces suivantes:

Pièce No	Description	Qté
564146	BOUTON, VOLVO ENGINE BRAKE	1
562698	INTERRUPTEUR NGR	1


REMARQUE

Le matériel peut être commandé selon la pratique habituelle.


Date	Expiration	Revision	Page
07.2017	N/D	1	9(25)



Interrupteur de désactivation du frein moteur (option)

Le frein moteur du véhicule est par défaut réglé sur automatique (AUTO  mode). Sur les véhicules équipés de cet interrupteur, il est possible de désactiver le frein moteur (OFF mode).

À partir du mode OFF, le conducteur peut passer directement au mode de frein basse puissance ou haute puissance en utilisant les commandes du volant.

Le commutateur devra être pressé à nouveau pour revenir du mode OFF au mode AUTO  (un cycle OFF / ON du commutateur d'allumage produira aussi le même effet).

1. Retirez le couvercle du tableau de bord.
2. Localisez une position d'interrupteur disponible sur le panneau du tableau de bord gauche.



FIGURE 12

3. Retirez la plaque à la position d'interrupteur disponible.
4. Insérez l'interrupteur.
5. Installez le bouton «ENGINE BRAKE » sur l'interrupteur.
6. Derrière le tableau de bord, localisez le connecteur SW16 parmi le câblage du tableau de bord. Connectez SW16 à l'interrupteur.

VÉHICULES US10

PARTIE 1 - SÉLECTION DE L' « ACCESSORY KIT »

DANGER

Stationner le véhicule de façon sécuritaire, appliquer le frein de stationnement, arrêter le moteur. Placer le commutateur d'allumage sur la position ON.

1. Dans Premium TechTool, sélectionnez l'onglet PRODUCT. Entrez le numéro de l'ordre de travail (FIGURE 13).

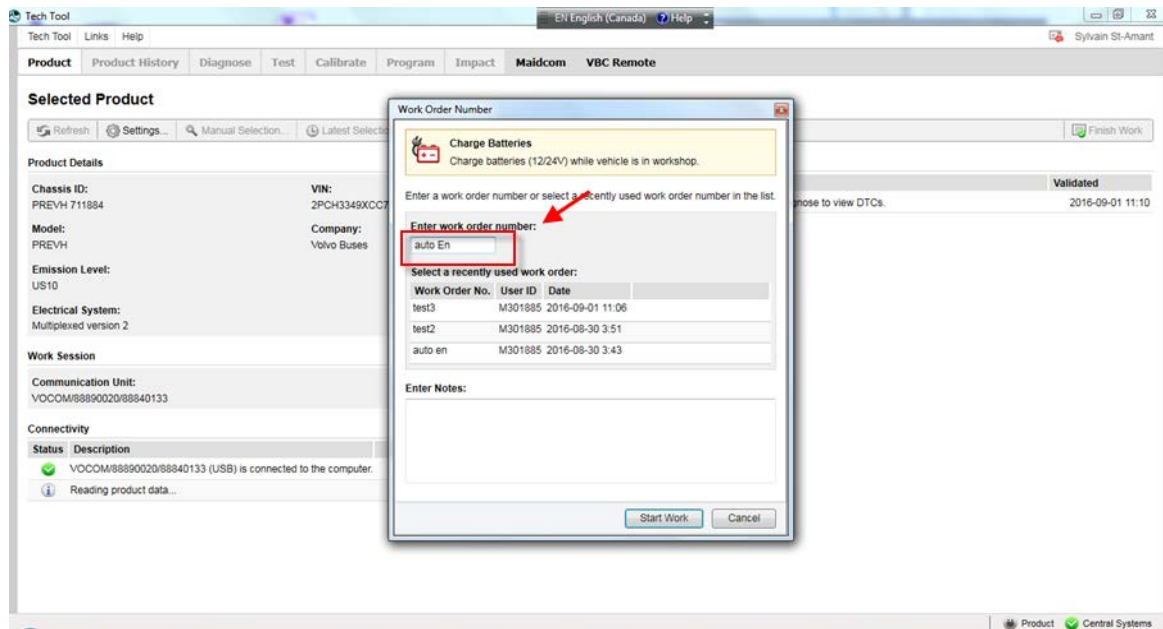


FIGURE 13

Date Expiration Revision Page
07.2017 **N/D** **1** **11(25)**

2. Premium TechTool devrait confirmer avec deux points verts que vous êtes correctement connecté au véhicule et au système central (central System) (**FIGURE 14**).

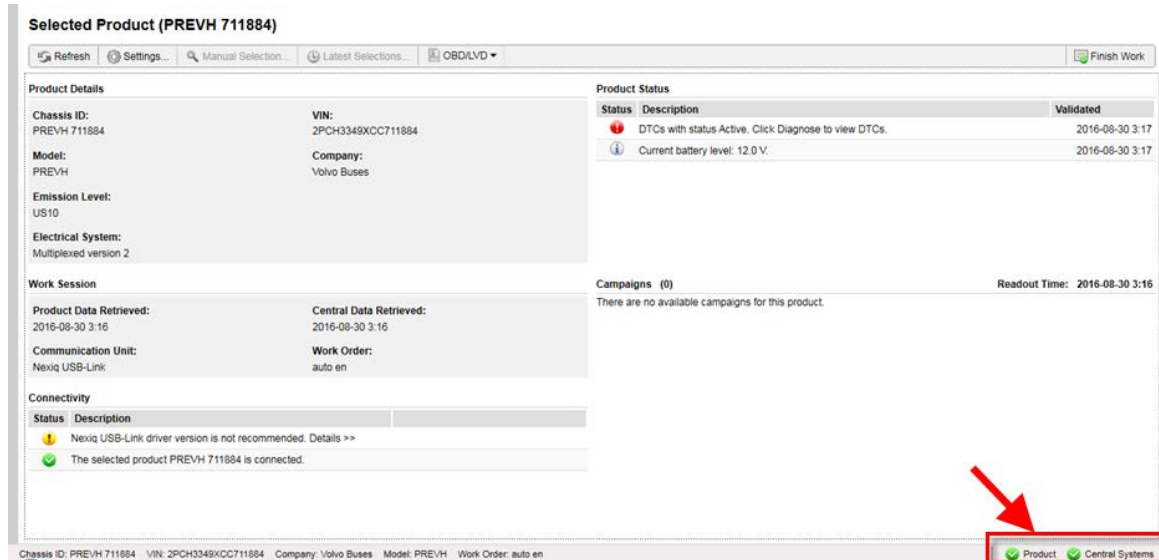


FIGURE 14

3. Dans Premium TechTool, sélectionnez l'onglet PROGRAM. Dans l'onglet PROGRAM, sélectionnez l'opération 1700-22-03-06 accessoire Kit puis cliquez sur START (**FIGURE 15**).

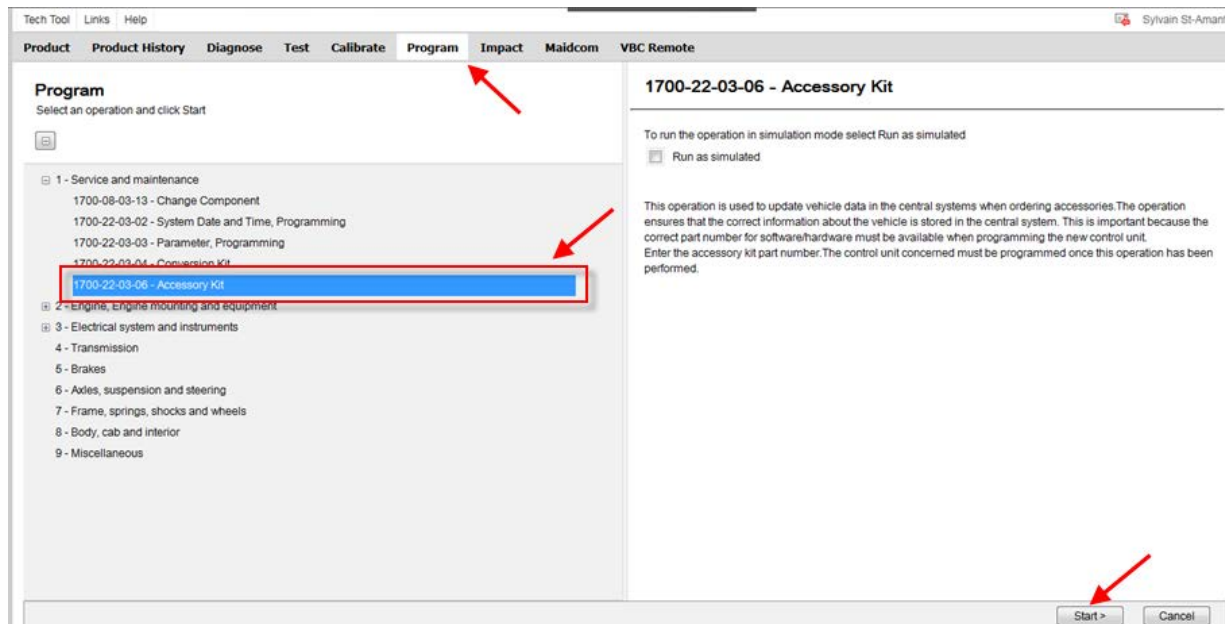


FIGURE 15

4. Cliquez sur ► (play) (FIGURE 16).

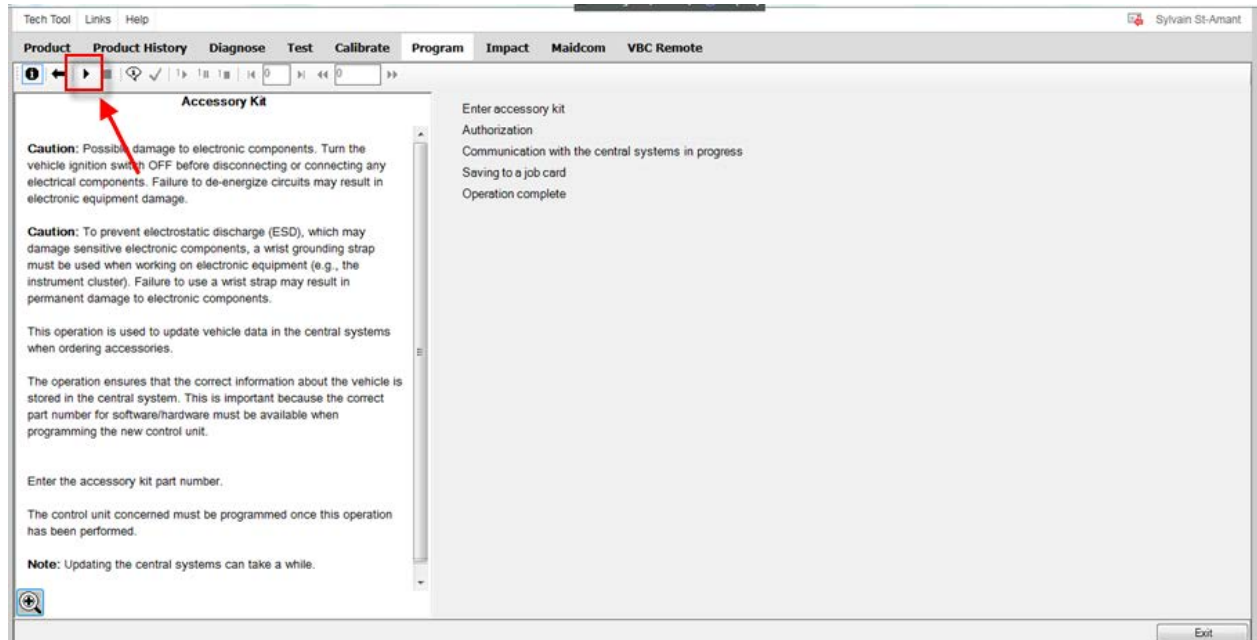


FIGURE 16

5. Entrez le numéro du « accessory kit » 85150635 (FIGURE 17), puis cliquez sur OK.

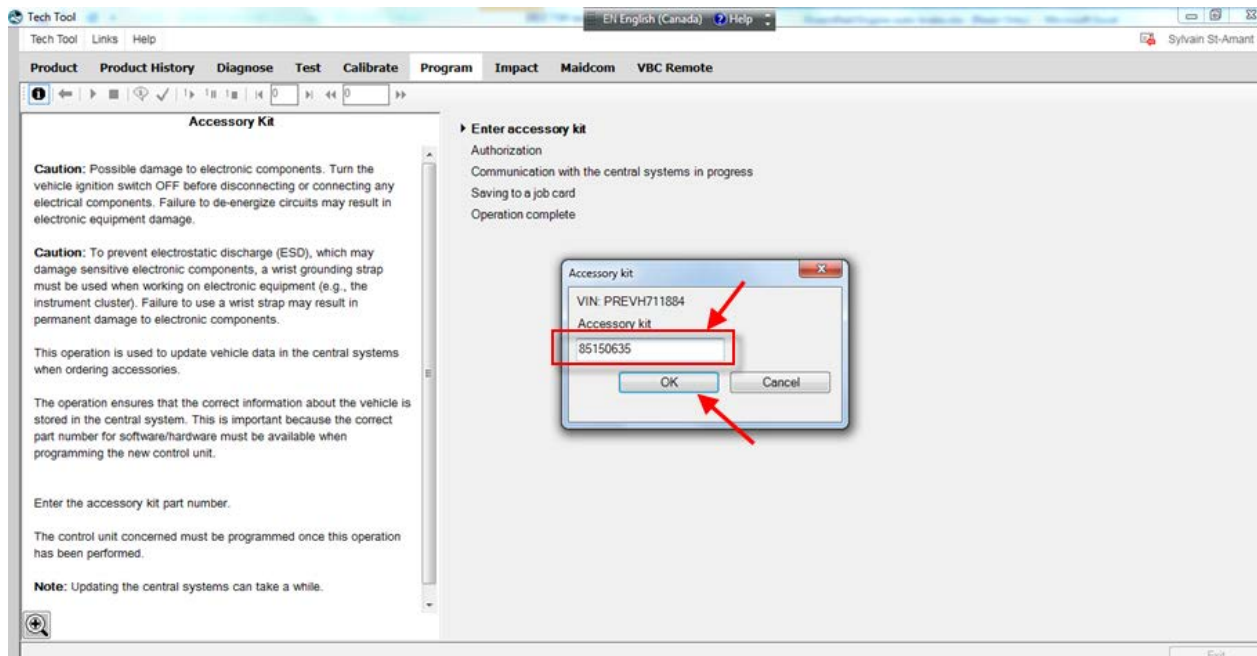


FIGURE 17

6. Si cette fenêtre apparaît, cliquez sur CLOSE (FIGURE 18).

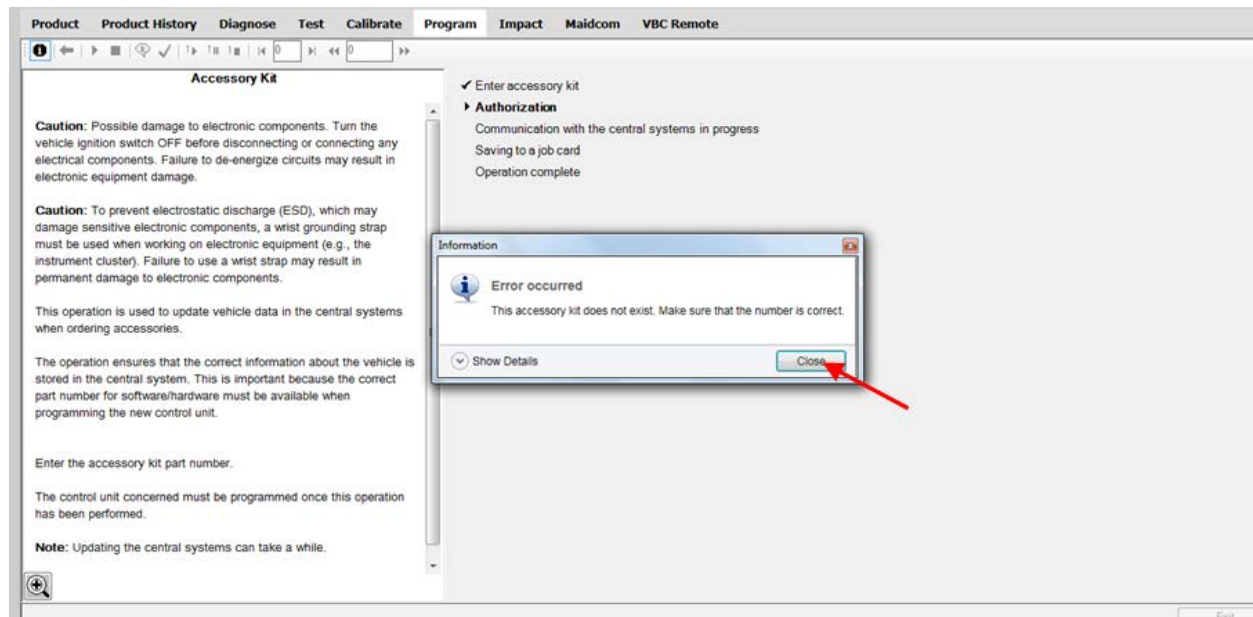


FIGURE 18

PARTIE 2 – PROGRAMMATION DU VECU (MID144)

1. Dans Premium TechTool, sélectionnez l'onglet PROGRAM. Dans l'onglet PROGRAM, sélectionnez l'opération 3649-22-03-01 – MID 144 ECU, Programming puis cliquez sur START (FIGURE 19).

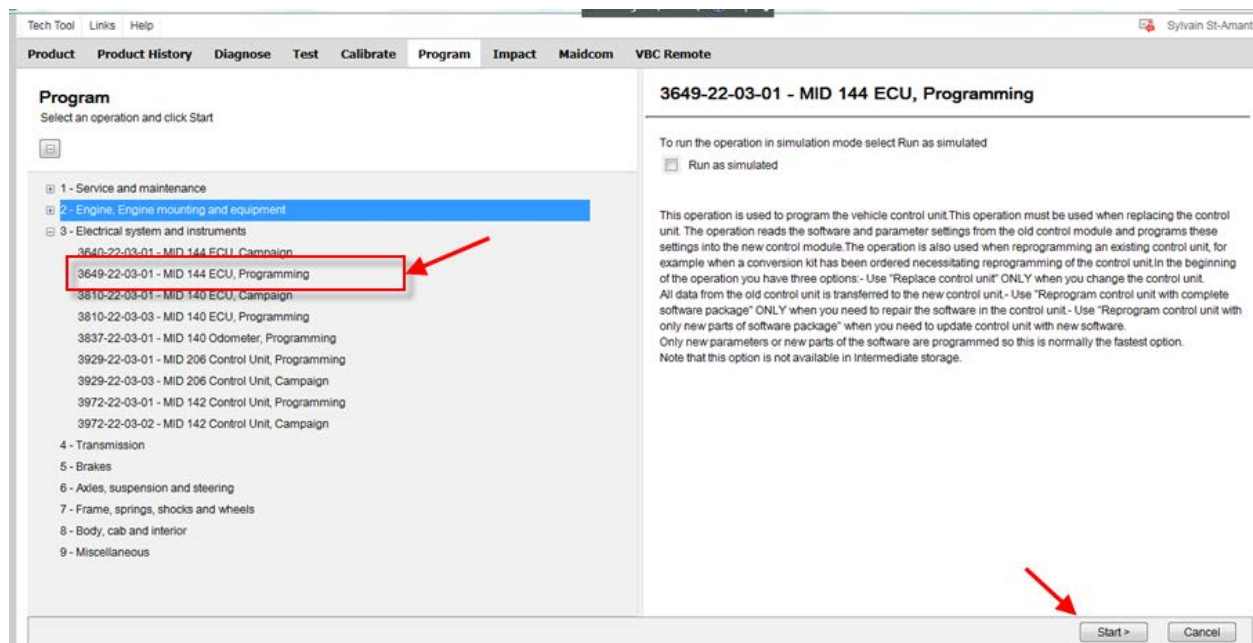


FIGURE 19

Date	Expiration	Revision	Page
07.2017	N/D	1	14(25)

2. Cliquez sur ► (play) (FIGURE 20).

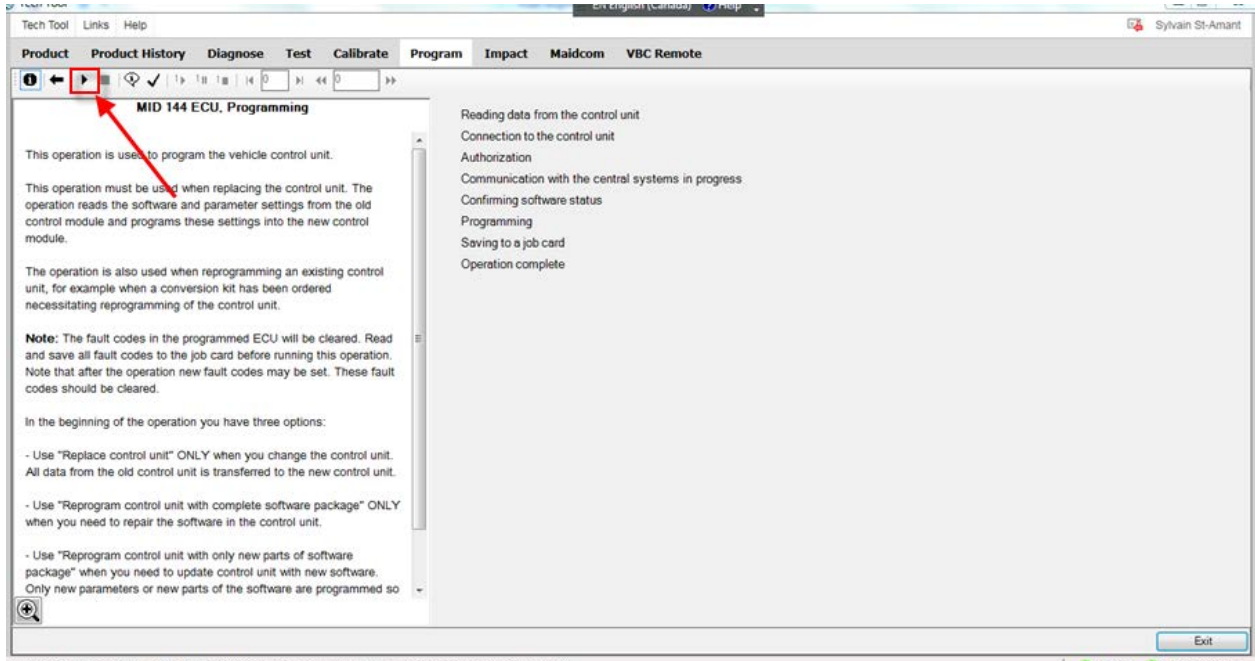


FIGURE 20

3. Cliquez sur OK (FIGURE 21).

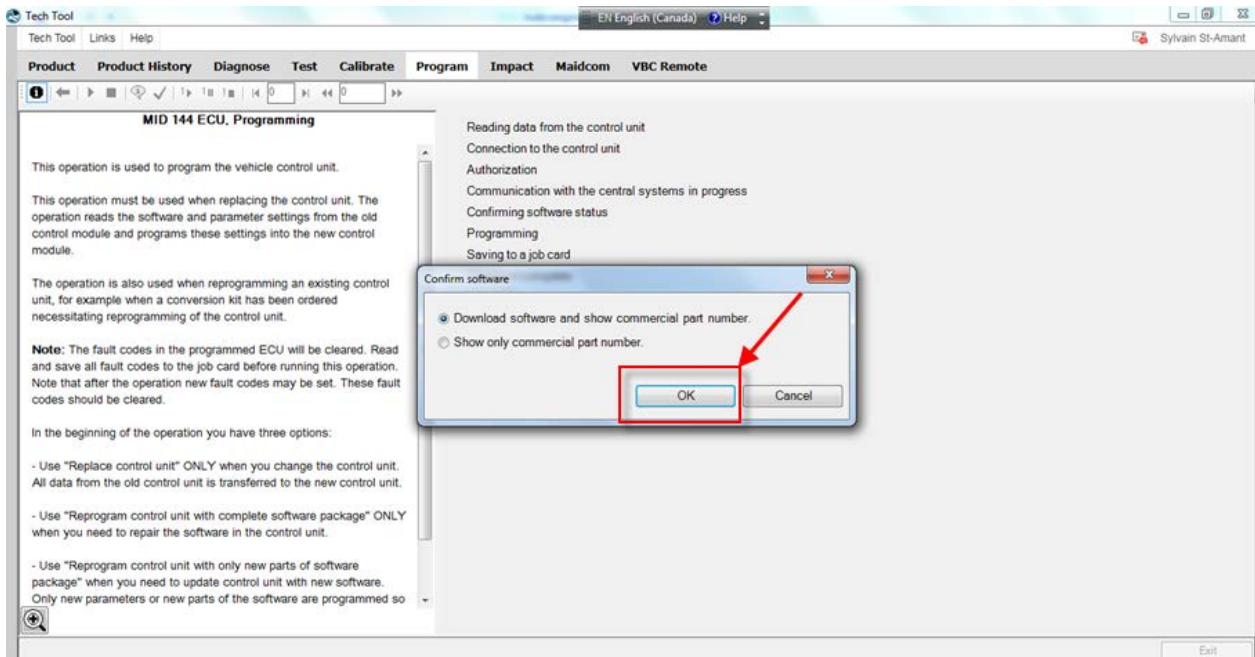


FIGURE 21

4. Sélectionnez **REPROGRAM CONTROL UNIT WITH ONLY NEW PARTS OF SOFTWARE PACKAGE** puis cliquer sur OK (**FIGURE 22**).

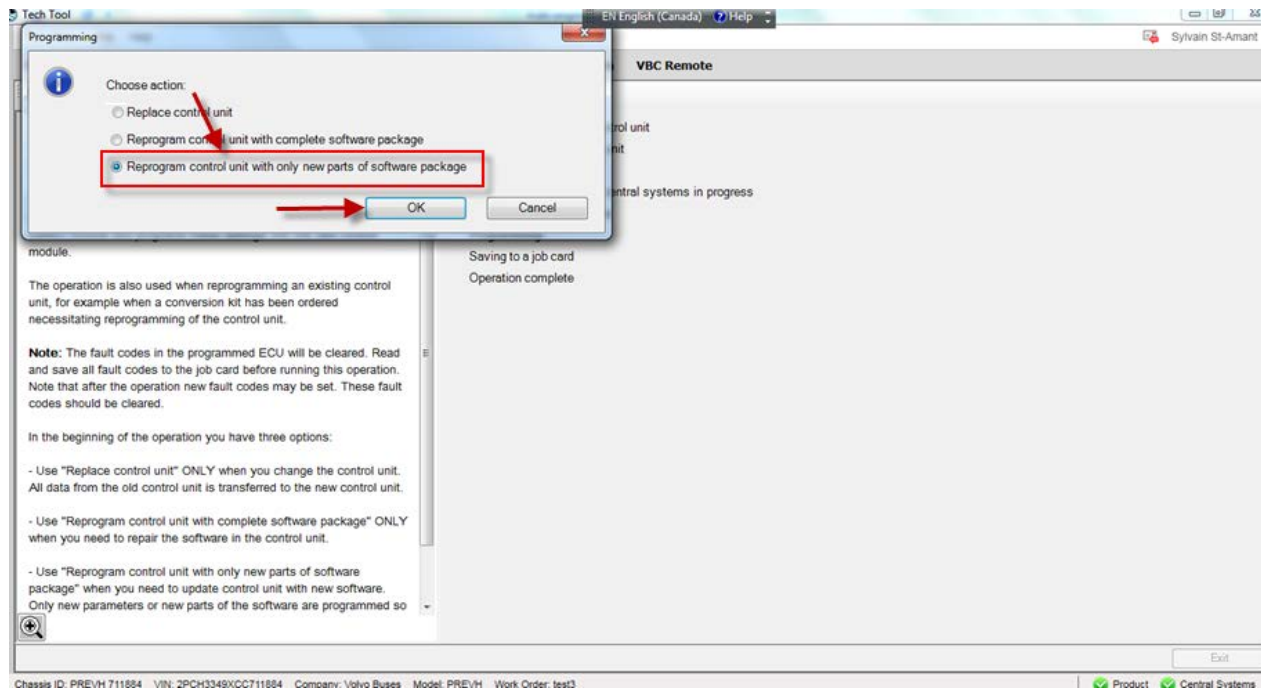


FIGURE 22

5. Validez les conditions affichées dans la fenêtre (**FIGURE 23**).

- Le moteur doit être éteint.
- Appliquer le frein de stationnement (parking brake).

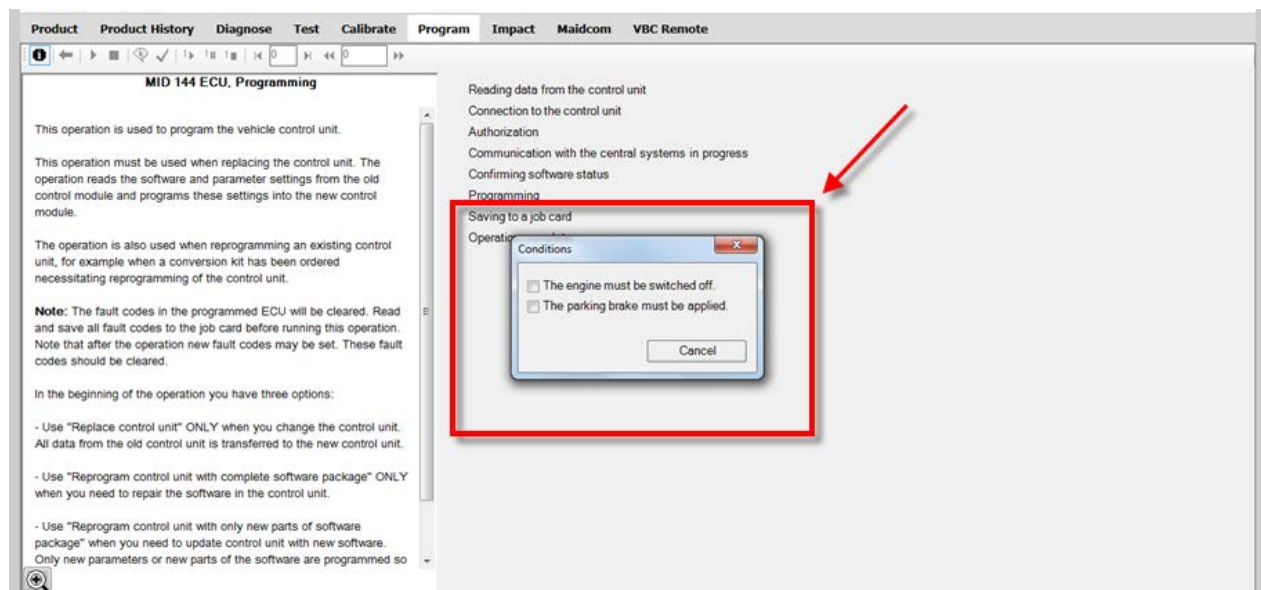


FIGURE 23

6. Cliquez sur CONTINUE (FIGURE 24).

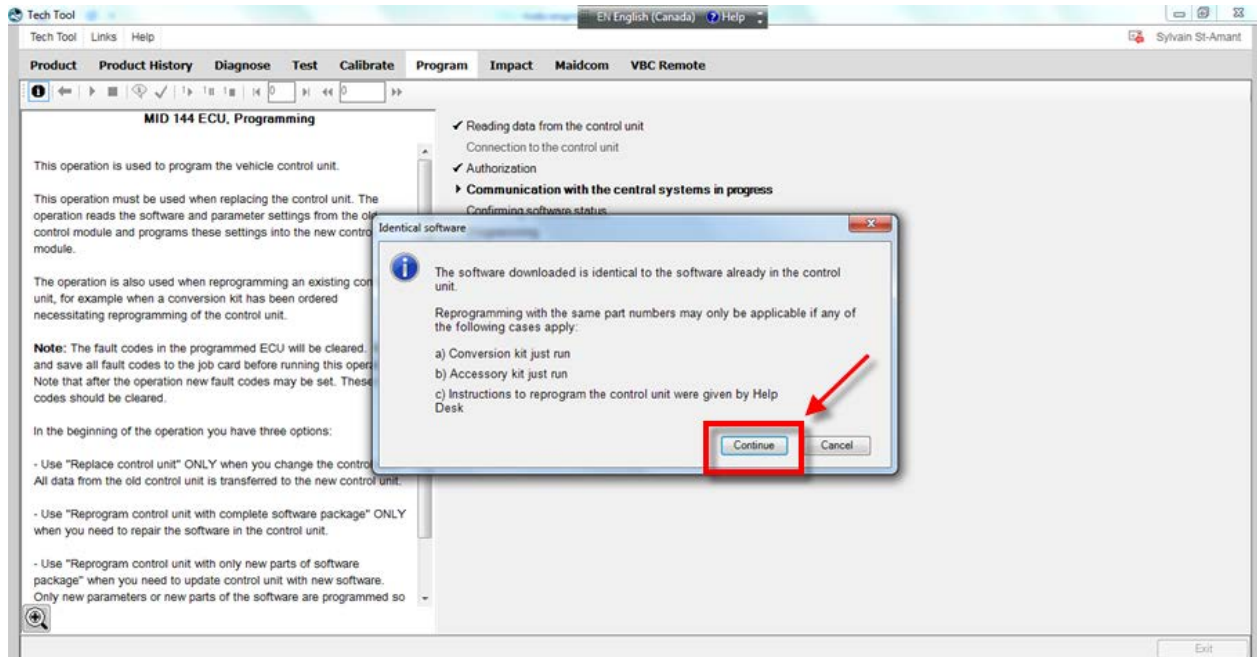


FIGURE 24

7. Cliquez sur OK (FIGURE 25).

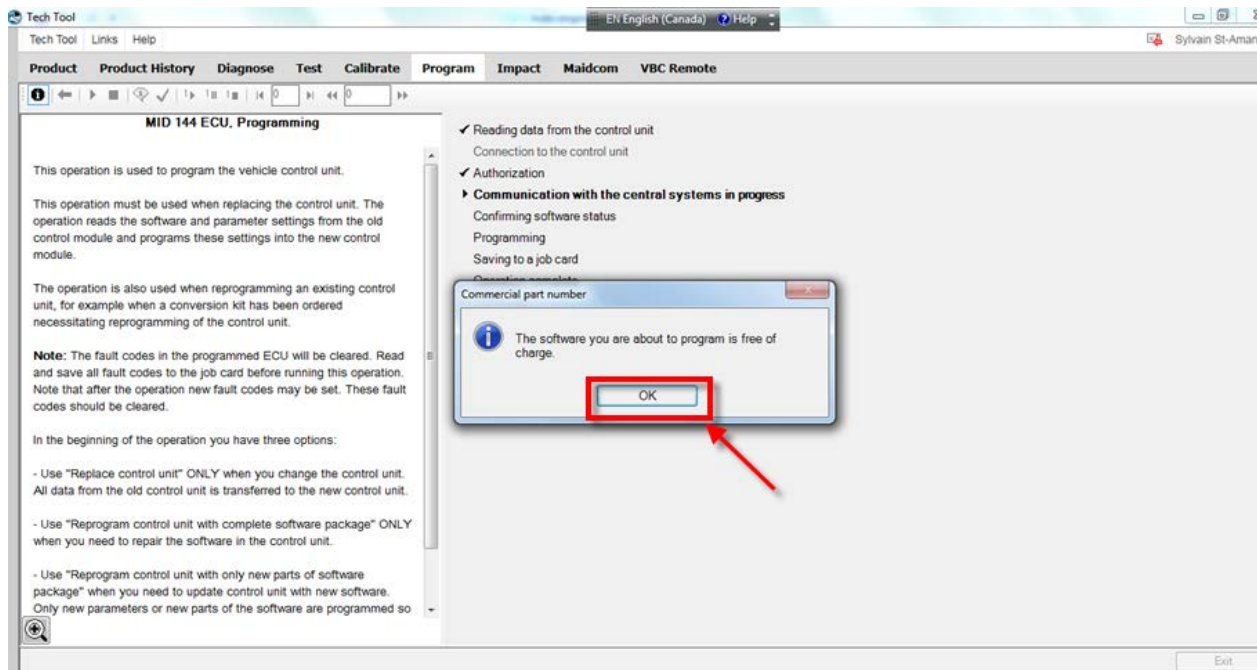


FIGURE 25

Date	Expiration	Revision	Page
07.2017	N/D	1	17(25)

8. La programmation est en cours (FIGURE 26 & FIGURE 27).

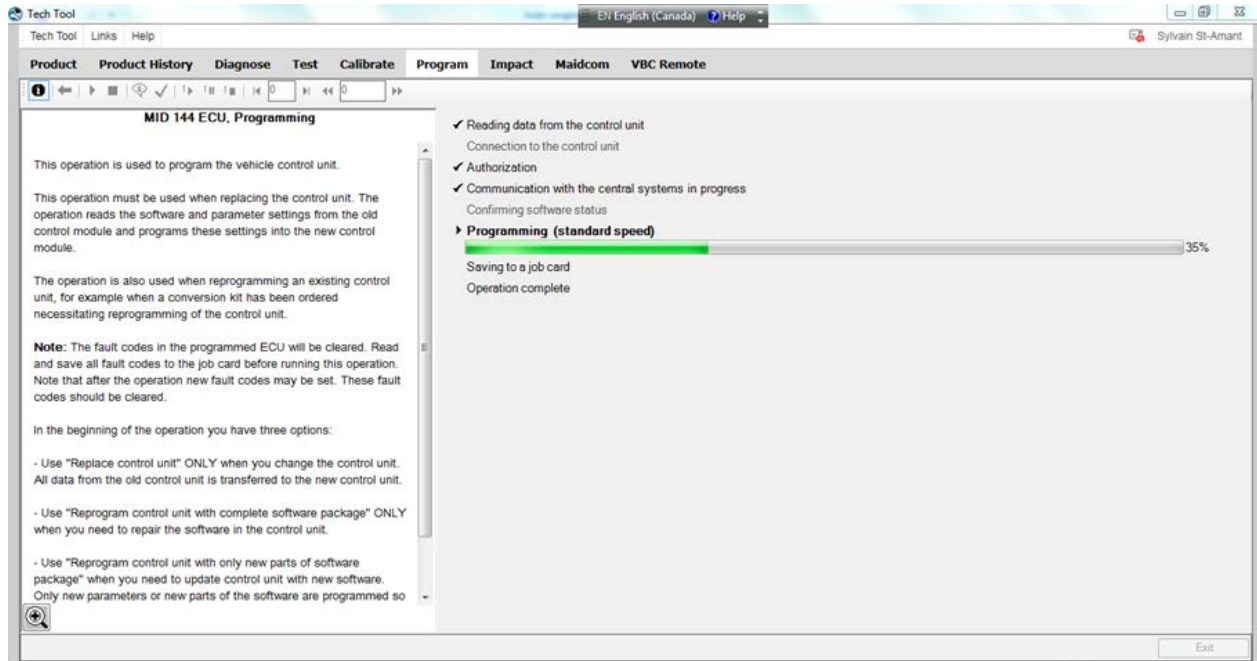


FIGURE 26

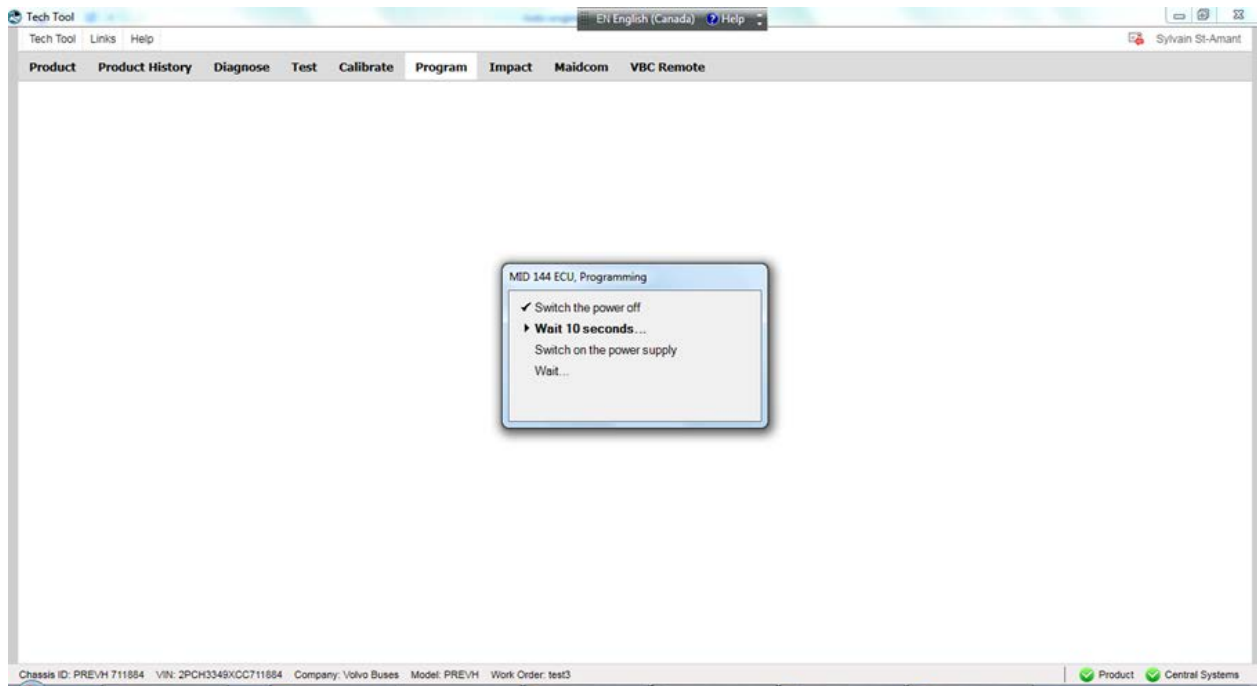


FIGURE 27

9. Cliquez sur ■ (stop) puis cliquez sur EXIT (FIGURE 28).

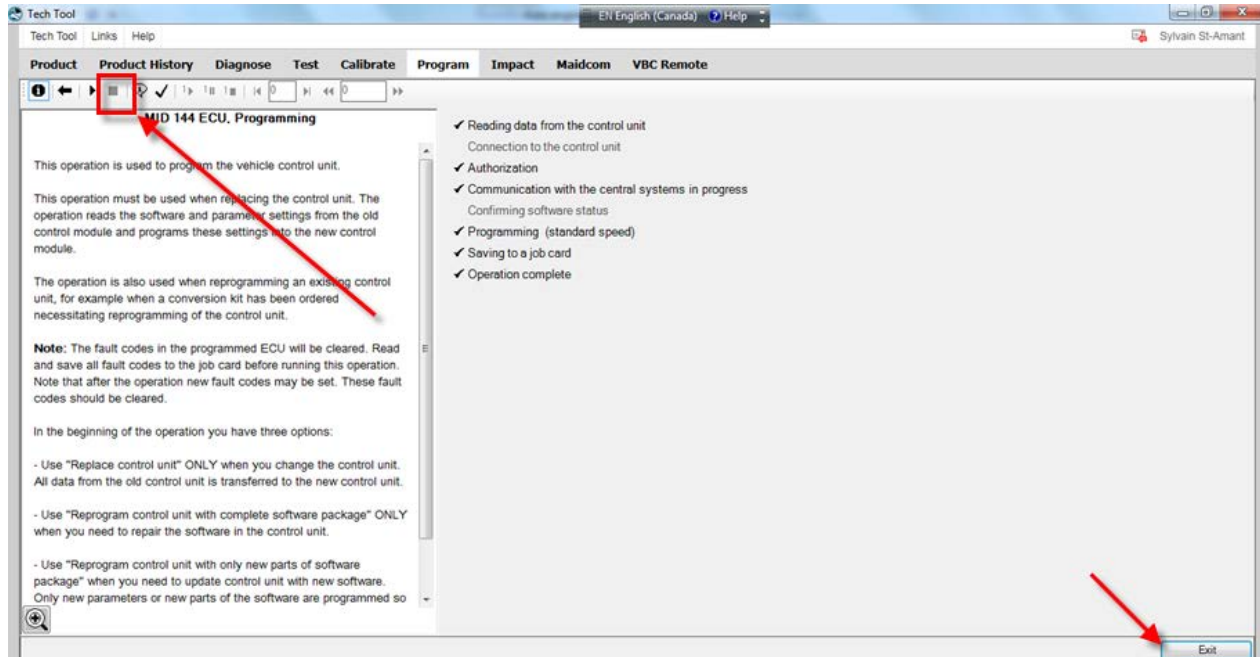


FIGURE 28

PARTIE 3 – PROGRAMMATION DU PARAMÈTRE DJ

1. Dans Premium TechTool, sélectionnez l'onglet PROGRAM. Dans l'onglet PROGRAM, sélectionnez l'opération 1700-22-03-03 Parameter, programming puis cliquez sur START (FIGURE 29).

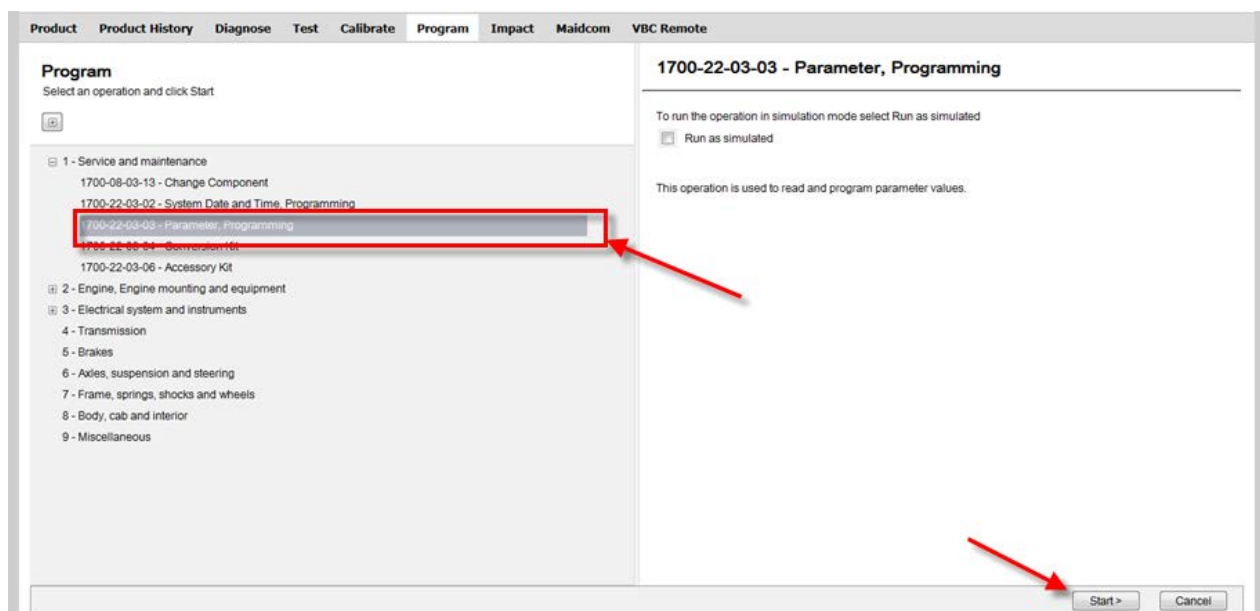


FIGURE 29

2. Sur cette fenêtre, cliquez sur YES (FIGURE 30).

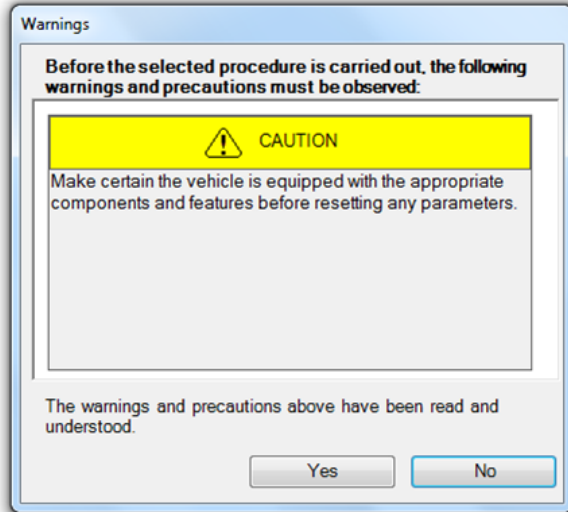


FIGURE 30

3. Cliquez sur ► (play) (FIGURE 31).

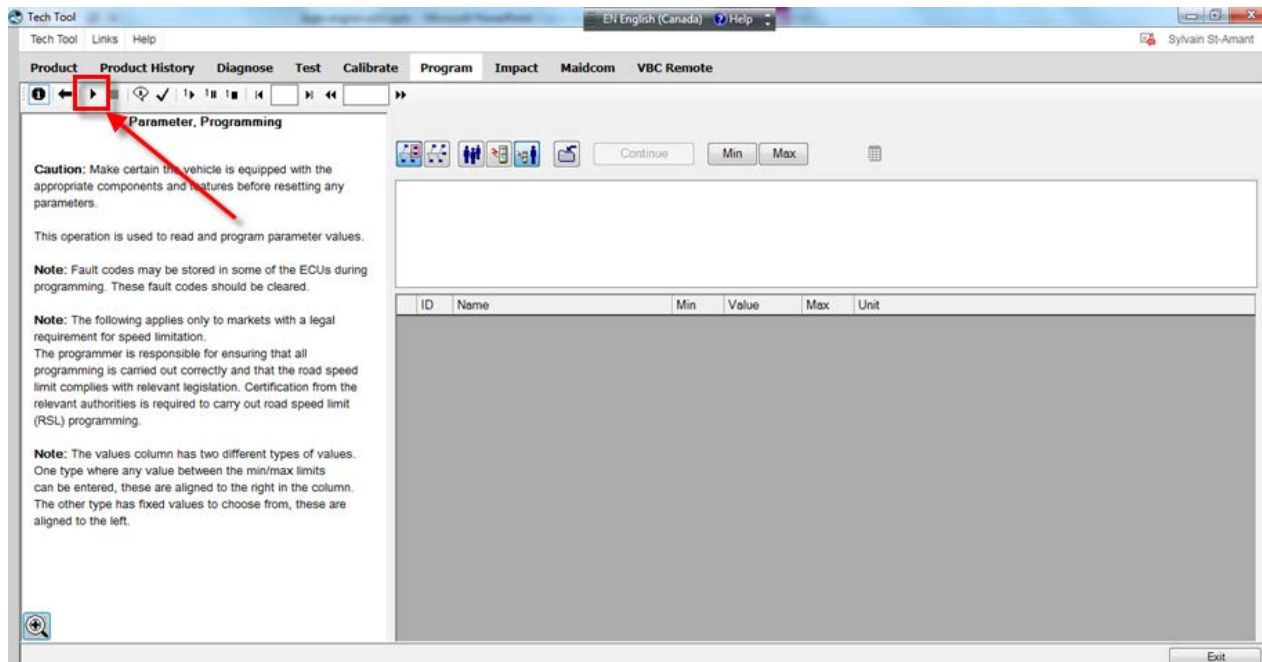


FIGURE 31

4. Sélectionnez l'icône pointée à l'étape (1) de la **FIGURE 32**. Sélectionnez le bon numéro de MID, soit **144 Vehicle ECU** (voir étape 2). Recherchez le paramètre DJ dans la liste du bas (étape 3).

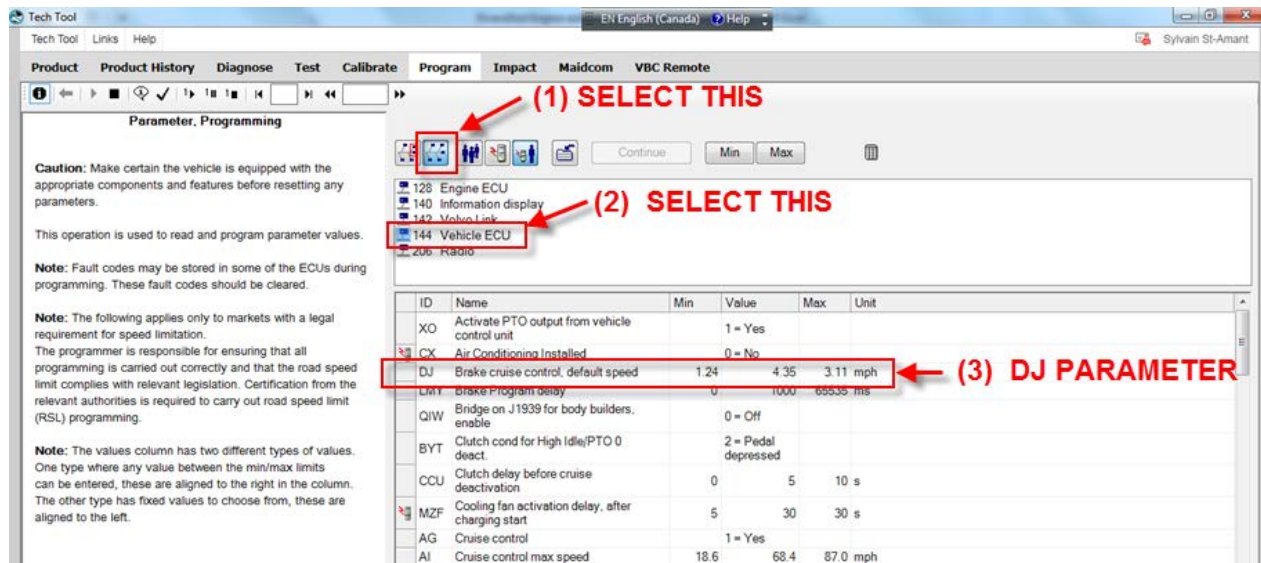


FIGURE 32

5. Mettre la valeur (Value) du paramètre DJ à **2.00** (FIGURE 33) puis faire ENTRÉE (ENTER) sur votre clavier.

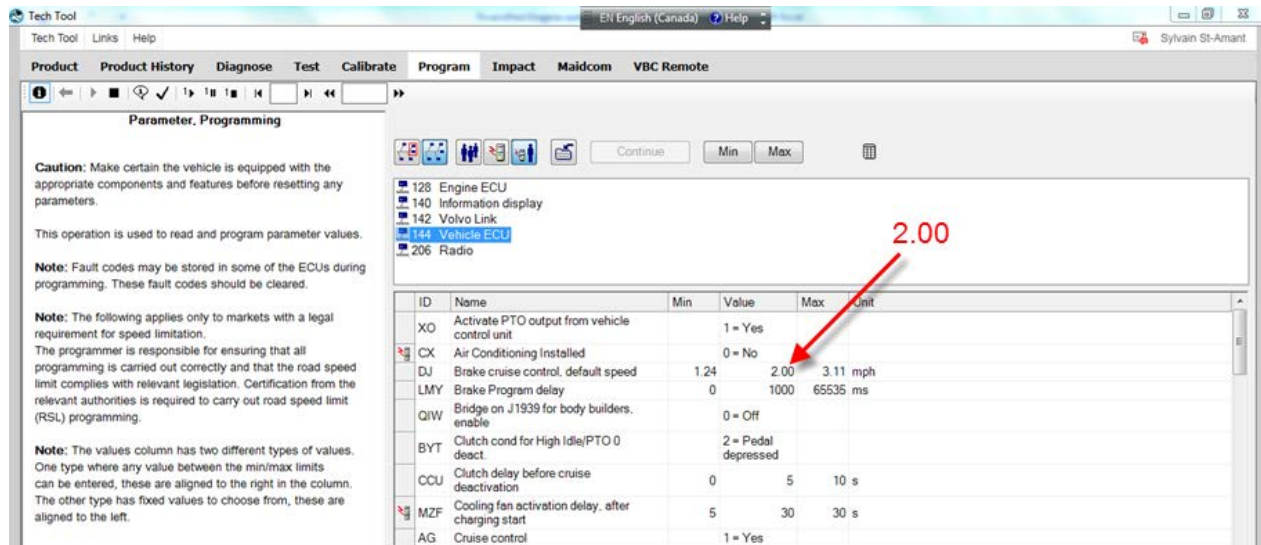


FIGURE 33

6. Cliquez sur CONTINUE (FIGURE 34).

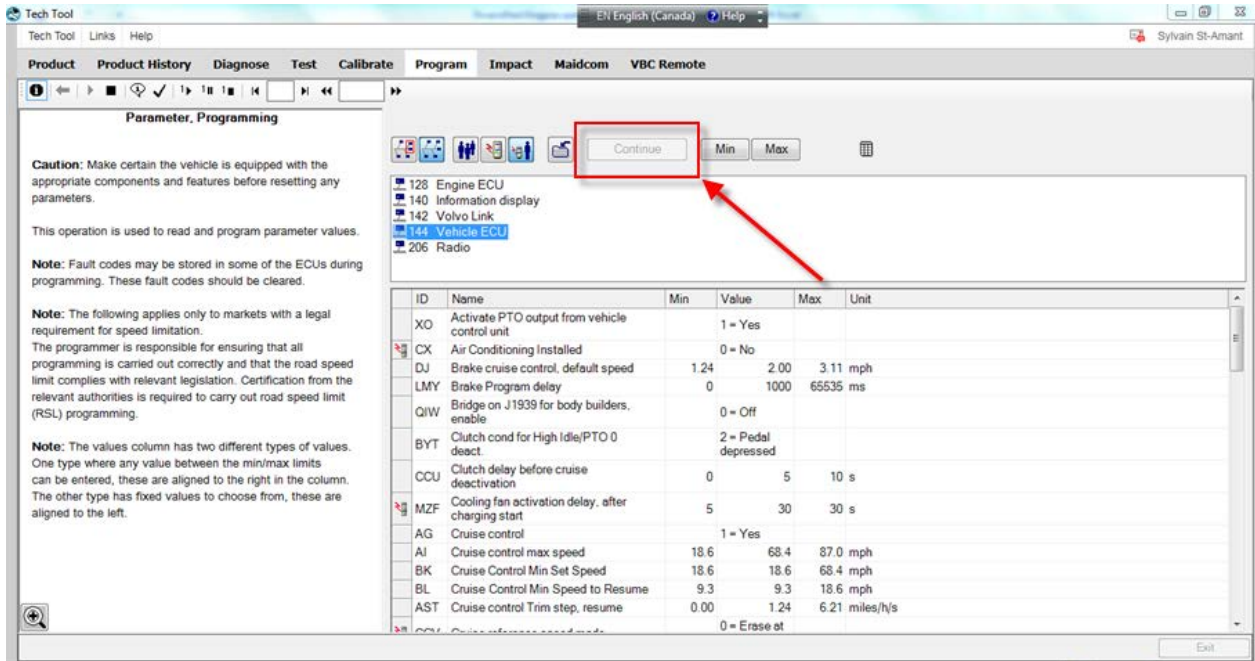


FIGURE 34

7. Cliquez sur PROGRAM (FIGURE 35).

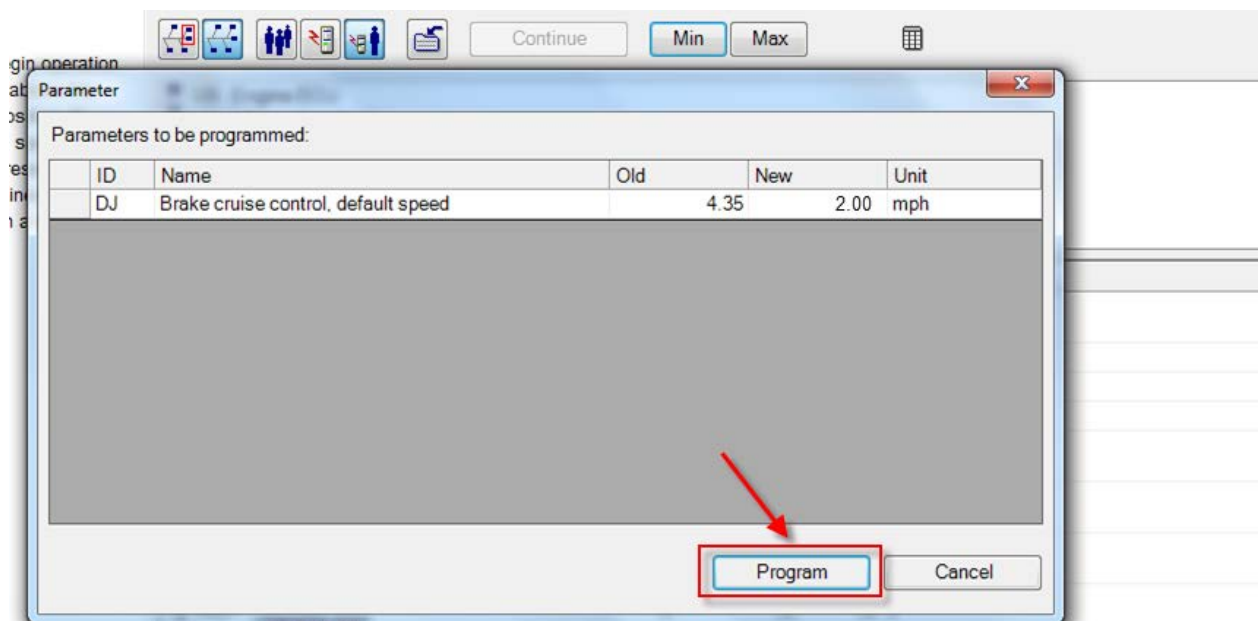


FIGURE 35

8. Cliquez sur ■ (stop) (flèche 1) puis sur EXIT (flèche 2) (FIGURE 36).

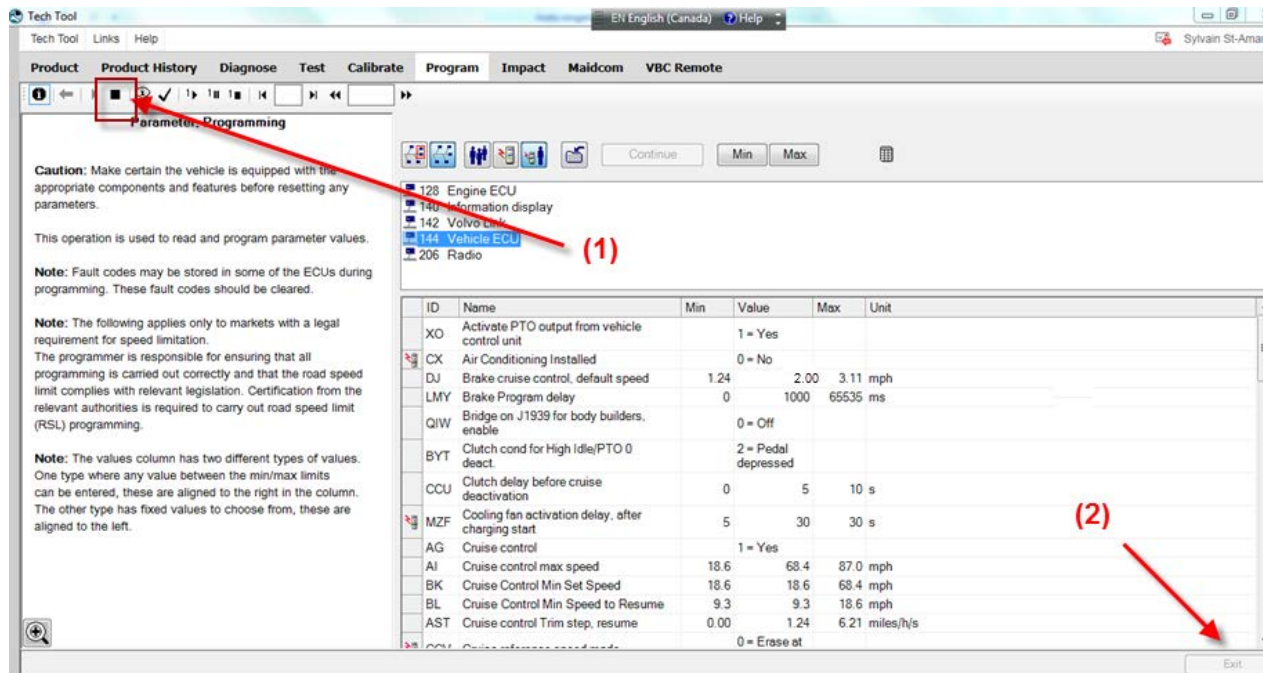


FIGURE 36

9. Exécutez la commande suivante affichée à l'écran (FIGURE 37), soit de mettre le commutateur d'allumage à OFF, d'attendre 10 secondes puis de remettre à ON.

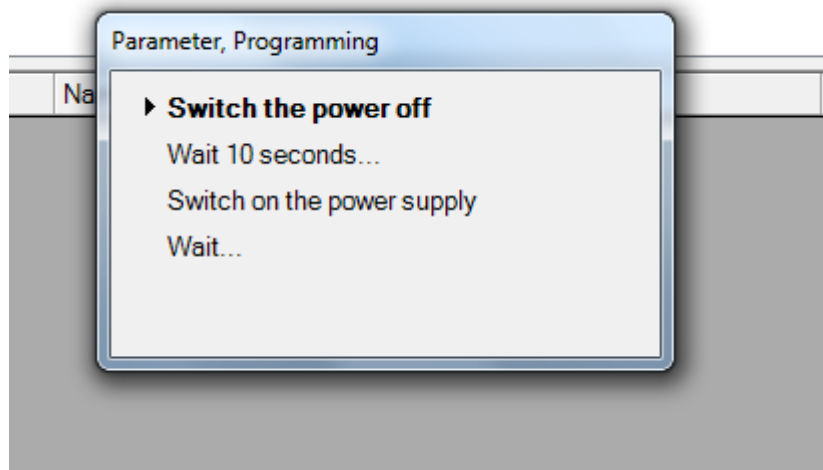


FIGURE 37

10. Sous l'onglet PRODUCT, cliquez sur FINISH WORK (FIGURE 38).

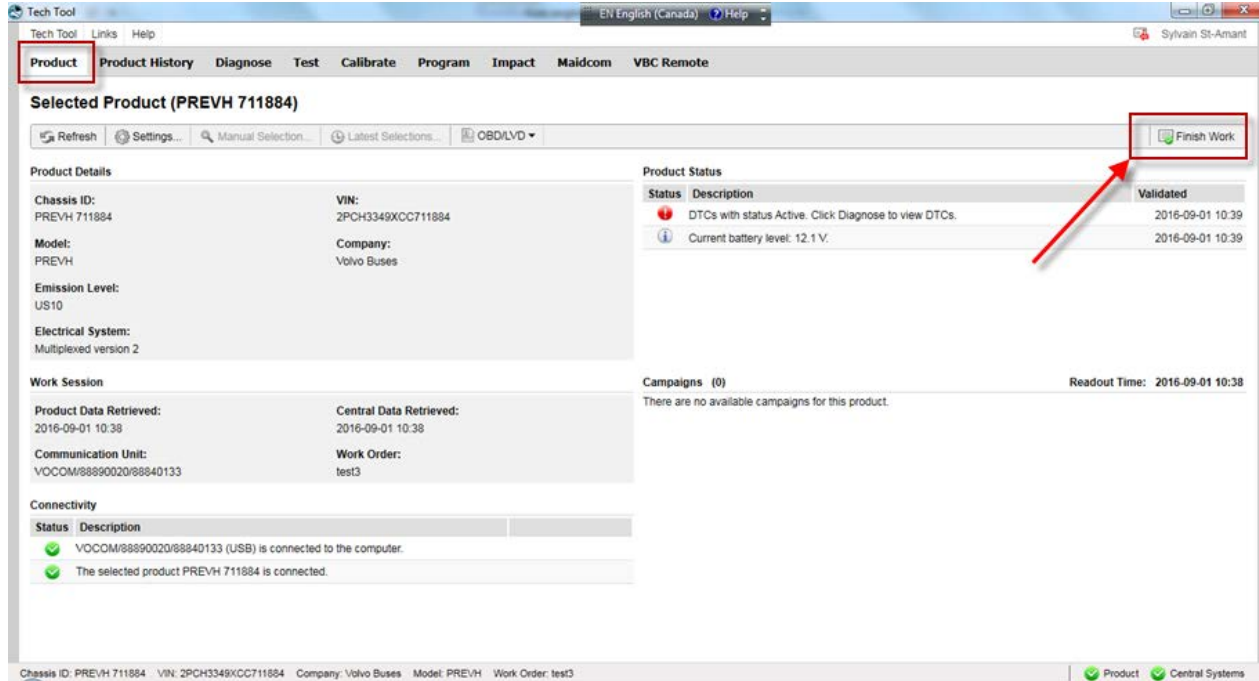


FIGURE 38

11. Fermer la session Premium Tech Tool (FIGURE 39).

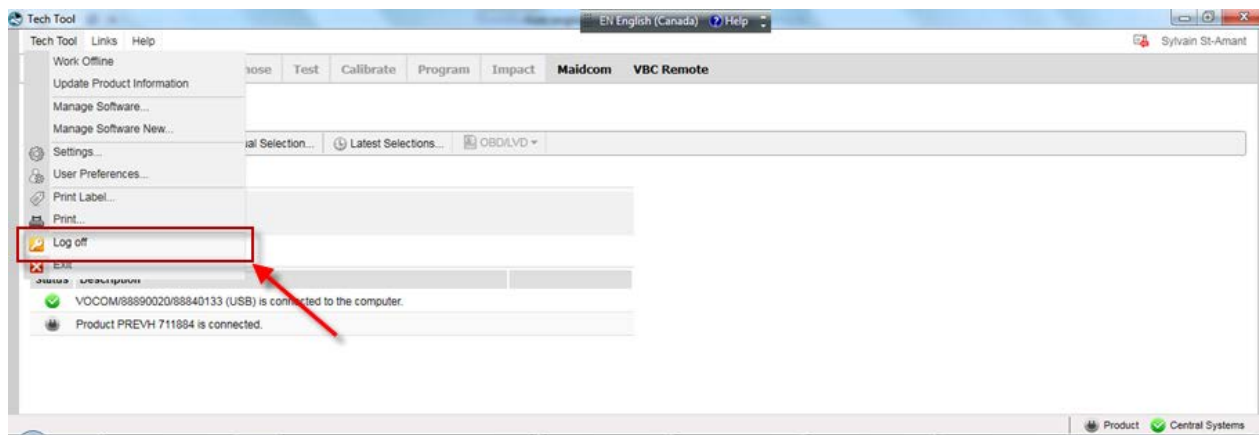


FIGURE 39

PARTIE 4 – AJOUT D’UN CÂBLE DE LIAISON (JUMPER)

1. Installer un câble de liaison (jumper) entre le circuit de mise à la masse (ground) de l'interrupteur du frein moteur et le circuit 163B (FIGURE 40).

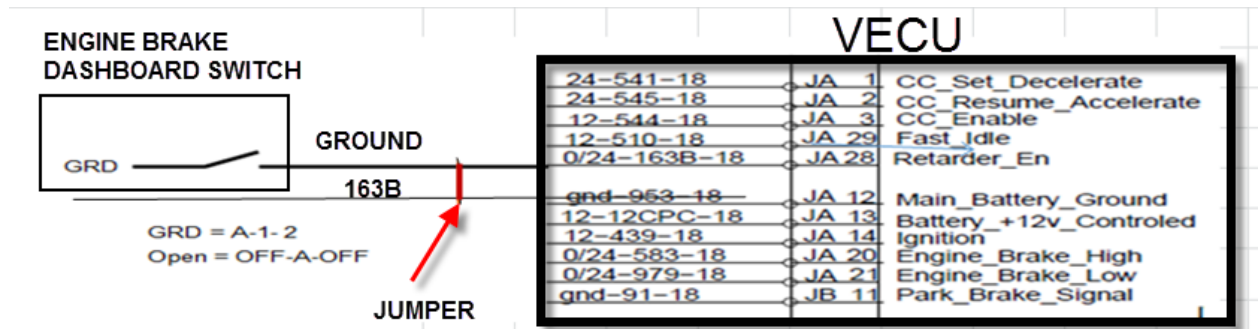


FIGURE 40

PARTIE 5 – ÉTAPE DE VALIDATION

1. Afin de valider que les étapes précédentes ont ajouté avec succès le mode AUTO du frein moteur Volvo (VEB), effectuez l'opération suivante.
2. Mettre le commutateur d'allumage à la position ON et vérifier si le pictogramme (A) s'affiche à la ligne d'état du DID (FIGURE 42). Si c'est le cas, le mode de commande automatique a été mis en place sur le véhicule avec succès.



FIGURE 41 : AVANT L'AJOUT DU MODE AUTO, LE PICTOGRAMME (OFF) EST AFFICHÉ SUR LA LIGNE D'ÉTAT



FIGURE 42 : PROCÉDURE TERMINÉE AVEC SUCCÈS, LE PICTOGRAMME (A) S'AFFICHE À LA LIGNE D'ÉTAT

Date	Expiration	Revision	Page
07.2017	N/D	1	25(25)

DISPOSITION DES PIÈCES

Rebuter selon les règlements environnementaux applicables (mun./prov./féd.).

TEMPS ESTIMÉ

Le temps requis pour effectuer ce bulletin est approximativement de xxx heure(s).

Accédez à tous nos bulletins à cette adresse : <http://techpub.prevostcar.com/fr/>

Ou scannez le code QR avec votre téléphone intelligent.

Propriétaire de véhicules?

Contactez-nous à technicalpublications_prev@volvo.com en spécifiant "AJOUT"
comme sujet pour recevoir les bulletins de garantie
s'appliquant à vos véhicules par courriel.

