

**PREVOST**

**INFORMATION  
DE  
MAINTENANCE**

**IM18-28**

DATE :	Septembre 2018	SECTION : 18 CARROSSERIE
SUJET :	<b>Ajustement de la porte-compresseur sur véhicules X3</b>	

Version initiale

**REMARQUE IMPORTANTE**

*Cette modification est recommandée par PrevoSt dans le but d'améliorer les performances de votre véhicule. Noter par contre qu'aucun remboursement ne sera accordé pour l'exécution de cette modification.*


**APPLICATION**

Modèle	VIN
Autocars X3-45 Année modèle : 2018 - 2019	À partir du 2PCG33490HC736182
Maisons motorisées X3-45 VIP Année modèle : 2018 - 2019	À partir du 2PCBS3492HC736181
X3-45 VIP à usage commercial Année modèle : 2018- 2019	À partir du 2PCCS3495HC736180
Autocars de banlieue X3-45 Année modèle : 2018 - 2019	À partir du 4RKJ33492J9737485

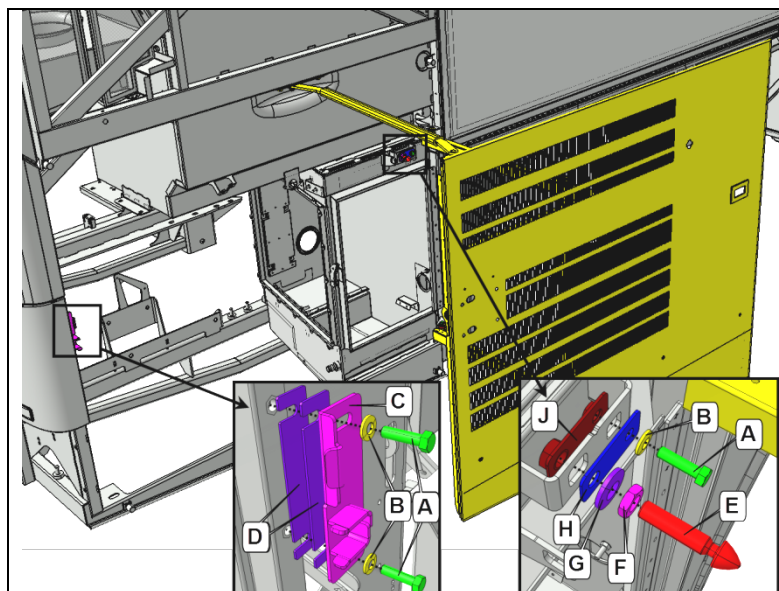
**DESCRIPTION**

Sur les véhicules visés par ce bulletin, il est possible d'ajuster la porte du compresseur en suivant les étapes décrites dans la procédure ci-dessous.

**MARCHE À SUIVRE**

 <b>DANGER</b>
<p>Stationner le véhicule de façon sécuritaire, appliquer le frein de stationnement, arrêter le moteur. Avant de travailler sur le véhicule, placer le commutateur d'allumage à la position OFF et déclencher les disjoncteurs principaux équipés d'un dispositif de déclenchement manuel. Sur les véhicules de type Commuter, placer le commutateur principal d'alimentation (master cut-out) à la position OFF.</p>

1. Pour ajuster la position, la porte doit pouvoir bouger librement. Desserrer la goupille E et la plaque de butée C (Figure 1).



**FIGURE 1: INSTALLATION DE LA PORTE – SYSTÈME DE LOQUET**

- A - BOULON
- B - RONDELLE BELLEVILLE
- C - PLAQUE DE BUTÉE
- D - ENTRETOISE
- E - GOUPILLE
- F - ÉCROU AUTOBLOQUANT
- G - RONDELLE BELLEVILLE
- H - PLAQUE

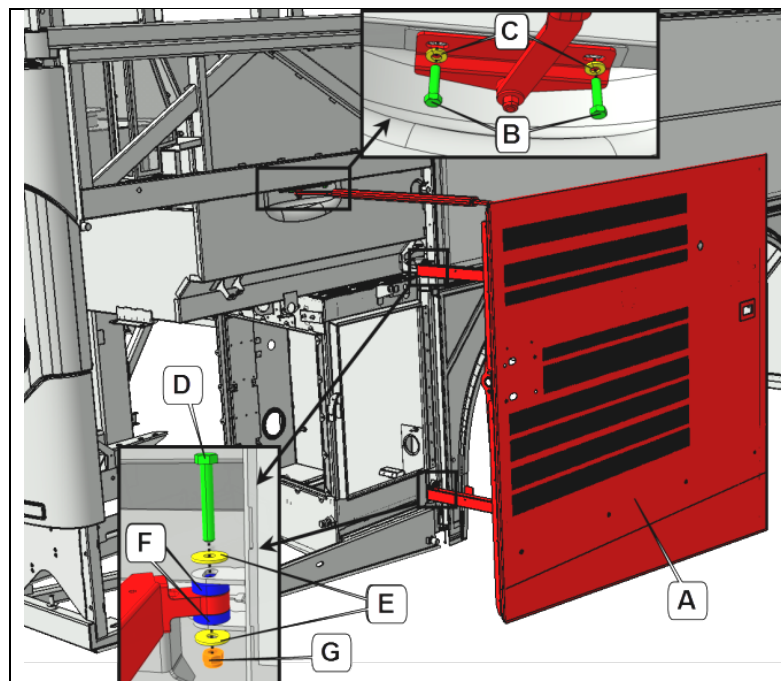


FIGURE 2: CHARNIÈRE

- A - PORTE D'ACCÈS AU CÔTÉ DROIT DU MOTEUR
- B - BOULON
- C - RONDELLE BELLEVILLE
- D - BOULON
- E - RONDELLE
- F - ENTRETOISE
- G - ÉCROU

### Ajustement vertical

2. S'assurer que les boulons A sont bien serrés (FIGURE 3).



FIGURE 3

3. Le coin inférieur droit de la porte doit être à la même hauteur que le coin inférieur gauche de l'aile arrière (Figure 4)

**La tolérance est de  $\pm 3/32''$  ( $\pm 2$  mm)**

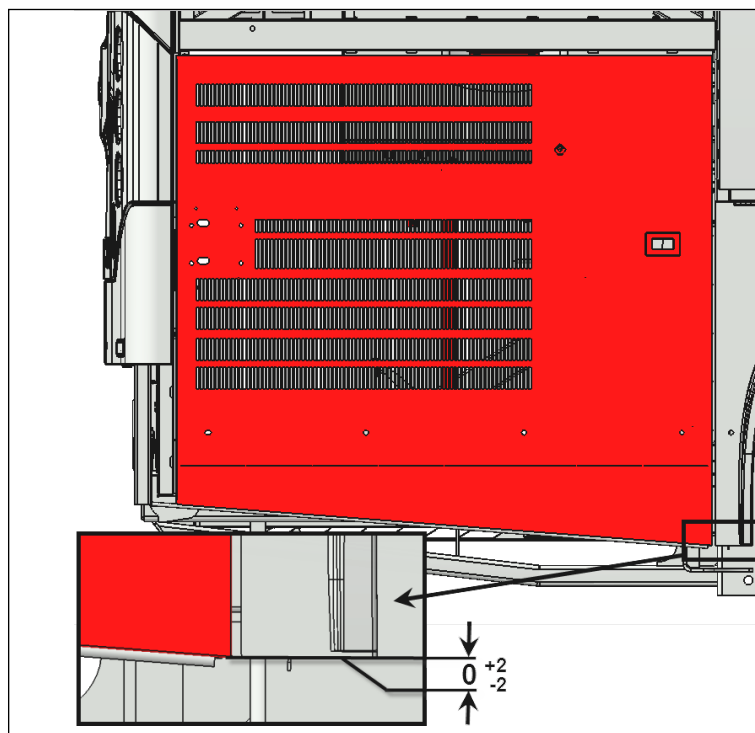


FIGURE 4

4. Si la position verticale est hors tolérance, ajuster la porte en utilisant le jeu aux points d'attache entre les bras et la porte (FIGURE 5).

**Procéder préférablement à l'ajustement de la partie la plus basse.**

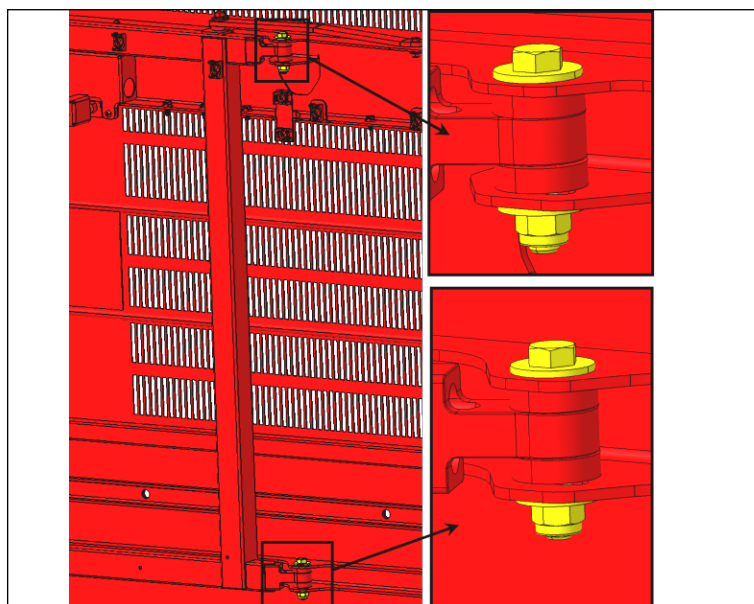


FIGURE 5

## **Ajustement longitudinal**

5. Vérifier le jeu entre la porte et l'aile arrière au niveau du bras supérieur de la porte. Le jeu devait être 1/4" (6 mm) (Figure 6).

***Jeu 1/4" (6 mm)***

***La tolérance est de  $\pm 3/64"$  ( $\pm 1$  mm)***

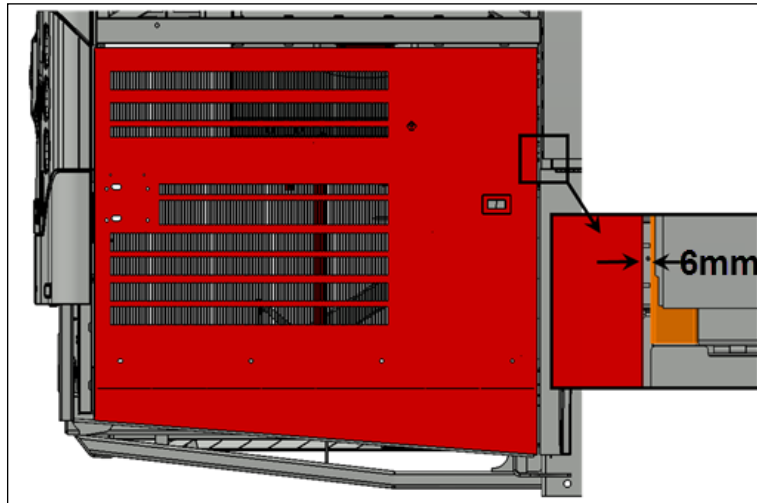


FIGURE 6

6. Si la position longitudinale au niveau du bras supérieur est hors tolérance, ajuster la porte en utilisant le jeu au point d'attache entre le bras supérieur et la porte. (Figure 7).

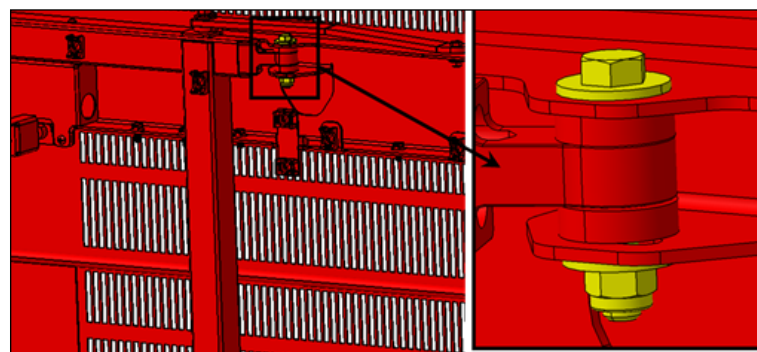


FIGURE 7

7. Vérifier le jeu entre la porte et l'aile arrière au niveau du bras inférieur de la porte. Le jeu devrait être  $\frac{1}{4}$ " (6 mm) (Figure 8).

**Jeu  $\frac{1}{4}$ " (6 mm)**

**La tolérance est de  $\pm\frac{3}{64}$ " ( $\pm 1$  mm)**

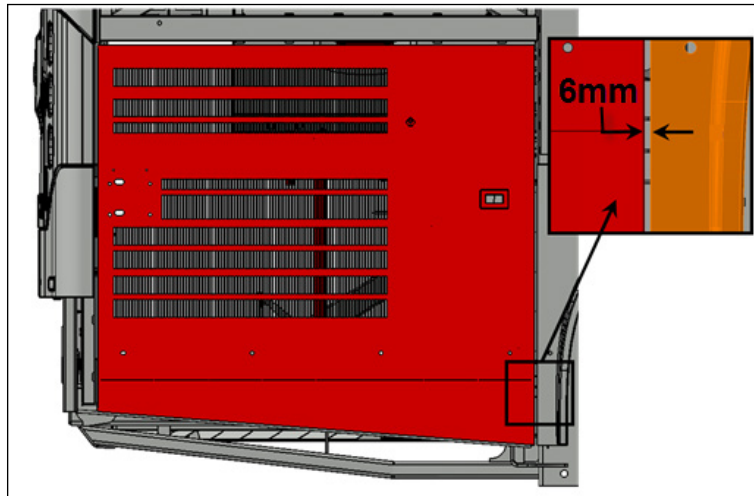


FIGURE 8

8. Si la position longitudinale au niveau du bras inférieur est hors tolérance, ajuster la porte en utilisant le jeu au point d'attache entre le bras inférieur et le châssis. (Figure 9)

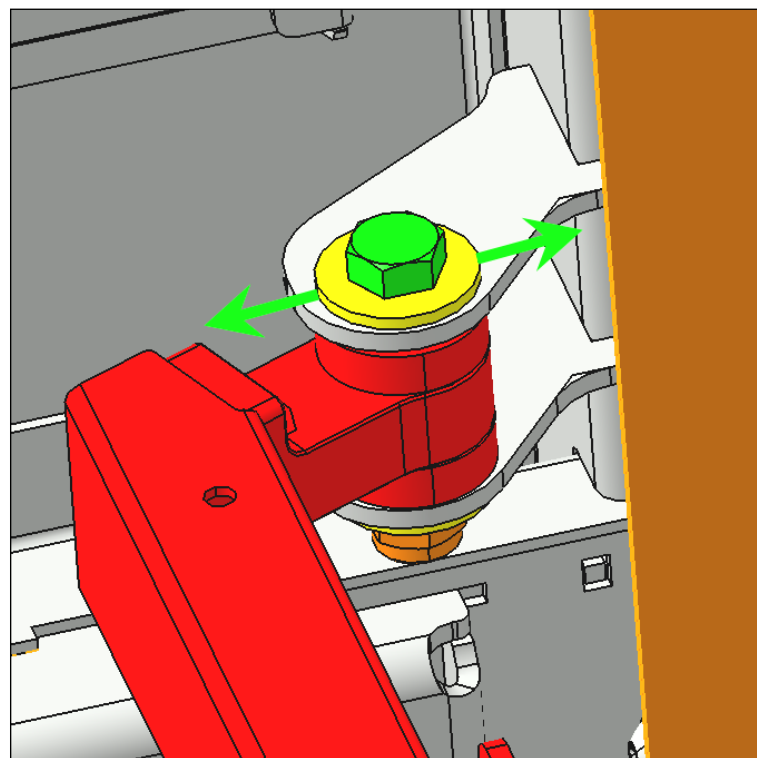


FIGURE 9

## Installation de la goupille et de la plaque d'alignement/verrouillage

9. Installer la plaque de butée C et la goupille d'alignement/verrouillage E. Centrer ces éléments dans leurs rainures de montage respectives. (Figure 10). Les composants doivent être ajustés, mais pas trop serrés pour permettre l'ouverture facile de la porte.

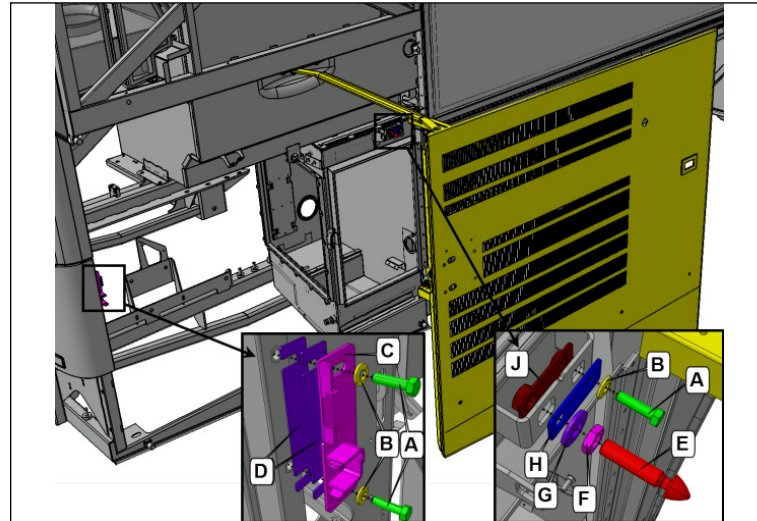


FIGURE 10

10. Vérifier si les deux éléments identifiés par les flèches sont bien ajustés et que la fermeture de la porte n'est pas trop serrée (Figure 11).

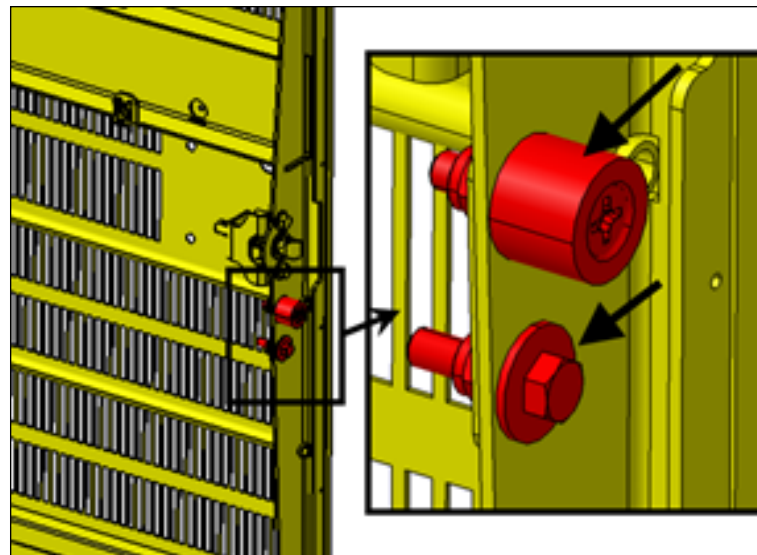


FIGURE 11

11. Avant le premier essai de fermeture complète de la porte, s'assurer que la goupille d'alignement/verrouillage n'exécède pas de plus de 2" (50mm) son support. (Figure 12). La porte peut être endommagée lors de la fermeture si cette condition n'est pas respectée.

***Pas plus de 2" (50mm)***

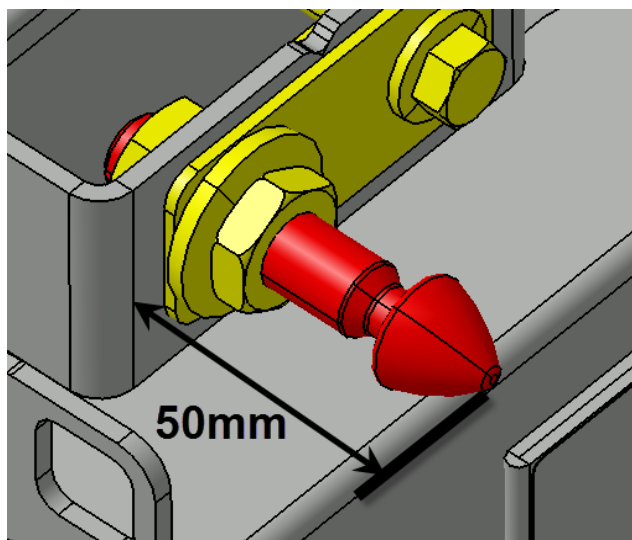


FIGURE 12

12. Fermer la porte délicatement.

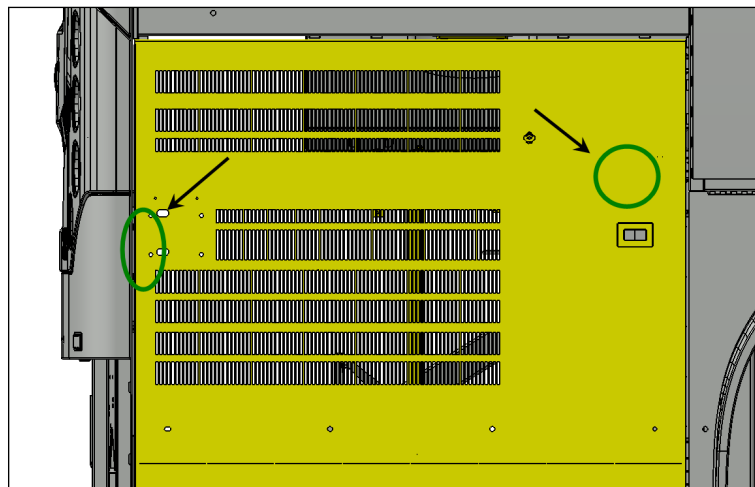


FIGURE 13



13. Ouvrir la porte et procéder au serrage final des éléments identifiés par les flèches (Figure 14).

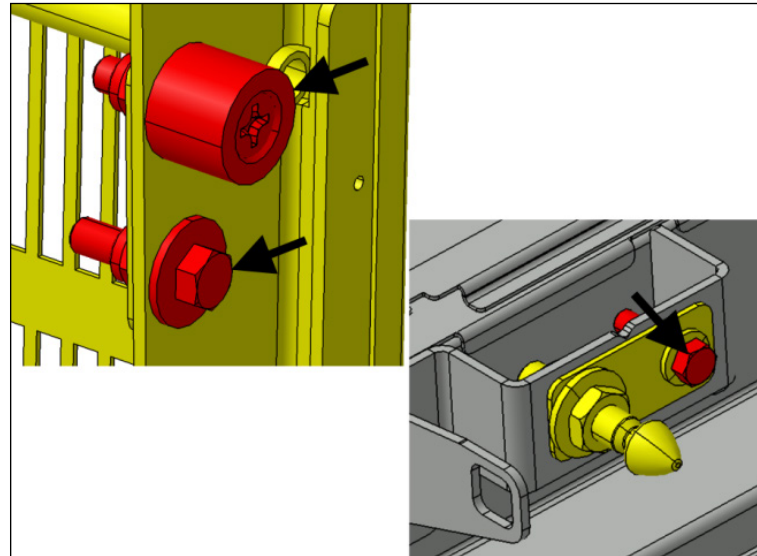


FIGURE 14

### Ajustement transversal

14. Une fois la porte fermée, la surface doit être au même niveau que le panneau de carrosserie adjacent.

**Tolérance: 3/64" (1 mm).**



FIGURE15: VÉRIFIER SI LES SURFACES SONT AU MÊME NIVEAU

15. Utiliser la goupille d'alignement/verrouillage pour ajuster le niveau de la surface de la porte avec le panneau de carrosserie adjacent. Visser ou dévisser la goupille au besoin et serrer ensuite le contre-écrou (Figure 16).

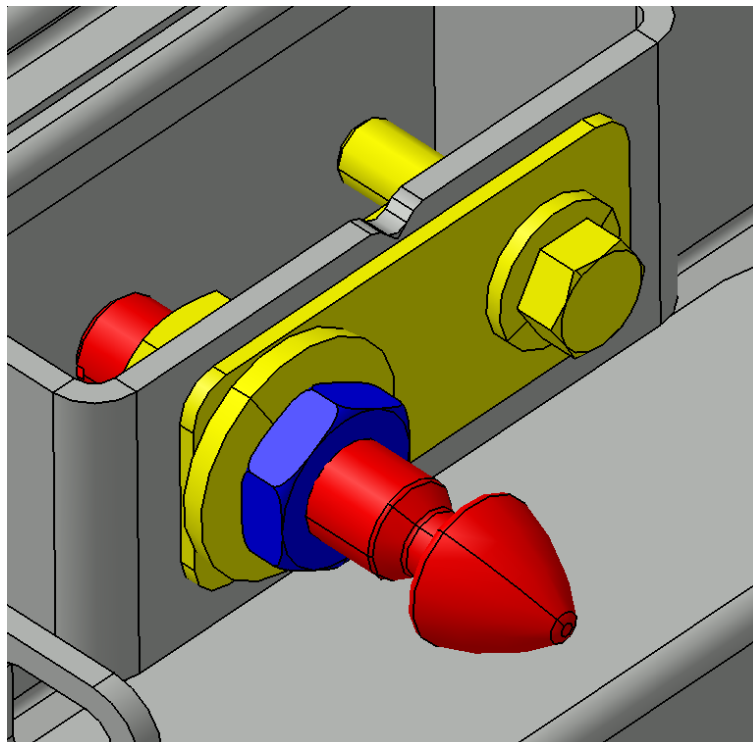


FIGURE 16

16. La surface de la porte doit excéder de 5/32" (4 mm) le rebord de la porte arrière du compartiment moteur à la hauteur des deux feux.

**La tolérance est de  $\pm 3/64$ " ( $\pm 1$  mm).**

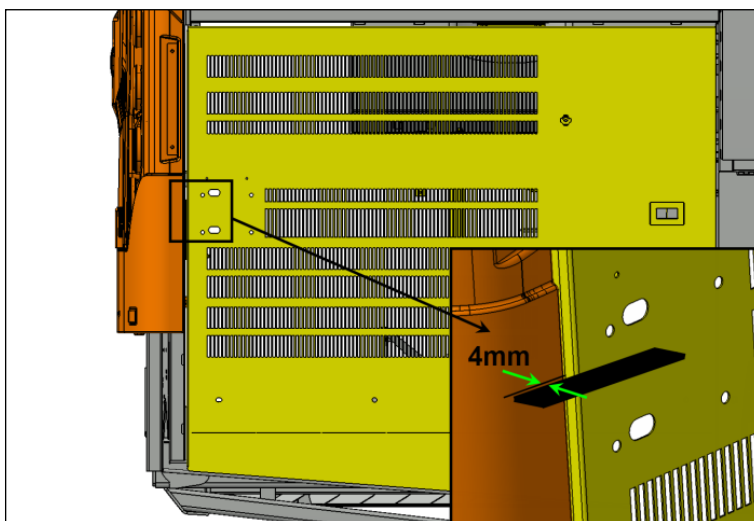


FIGURE 17

17. Procéder à l'ajustement transversal en déplaçant la plaque de butée à l'aide des rainures (trous de montage) (Figure 18).

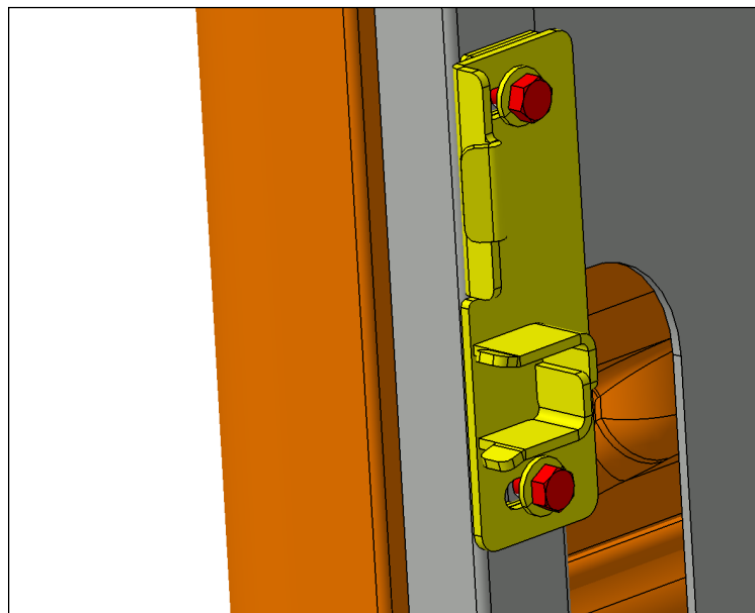


FIGURE 18

18. Le coulisseau du verrou doit s'engager d'au moins 13/32 po" (10 mm) au-delà de la plaque de verrou.  
**13/32" (10mm) min**

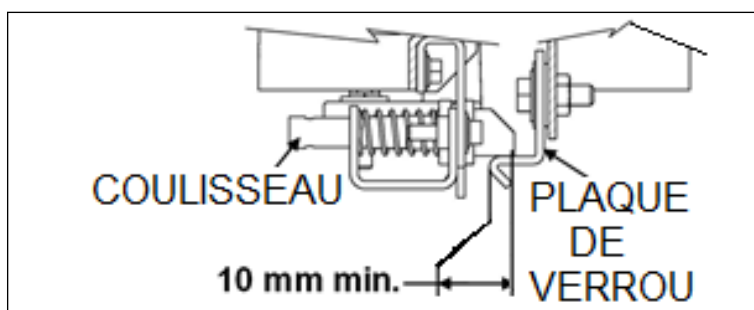


FIGURE 19

19. Visser ou dévisser les butées supérieures afin que la partie supérieure de la porte excède le panneau supérieur de 5/32" à 3/16" (4mm à 5mm) (voir Figure 20: et Figure 21:).

20. Ajuster la butée inférieure afin que la surface inférieure de la porte soit au même niveau que l'aile.

**La tolérance est de  $\pm 3/64$ " ( $\pm 1$  mm)**

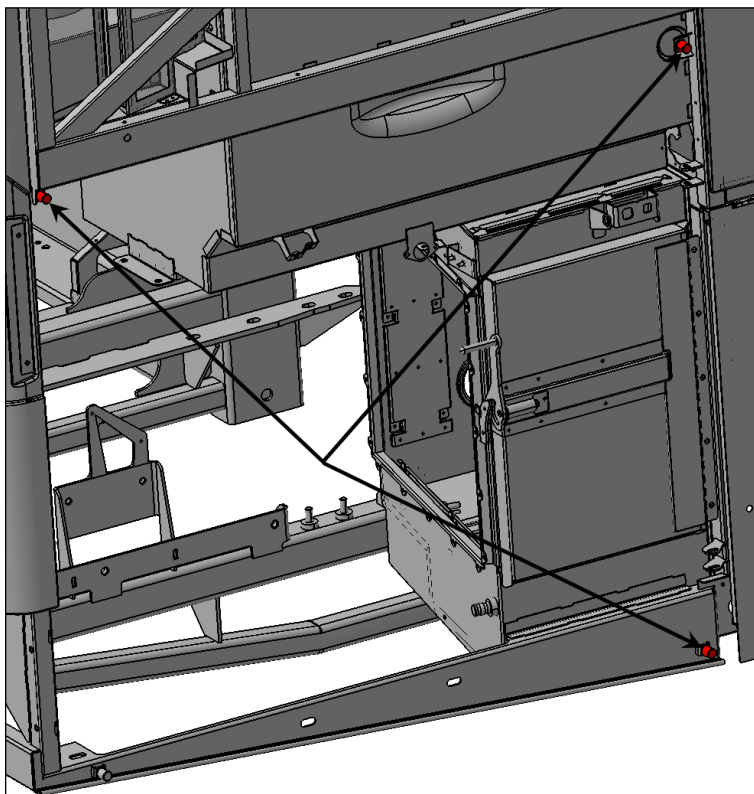


FIGURE 20

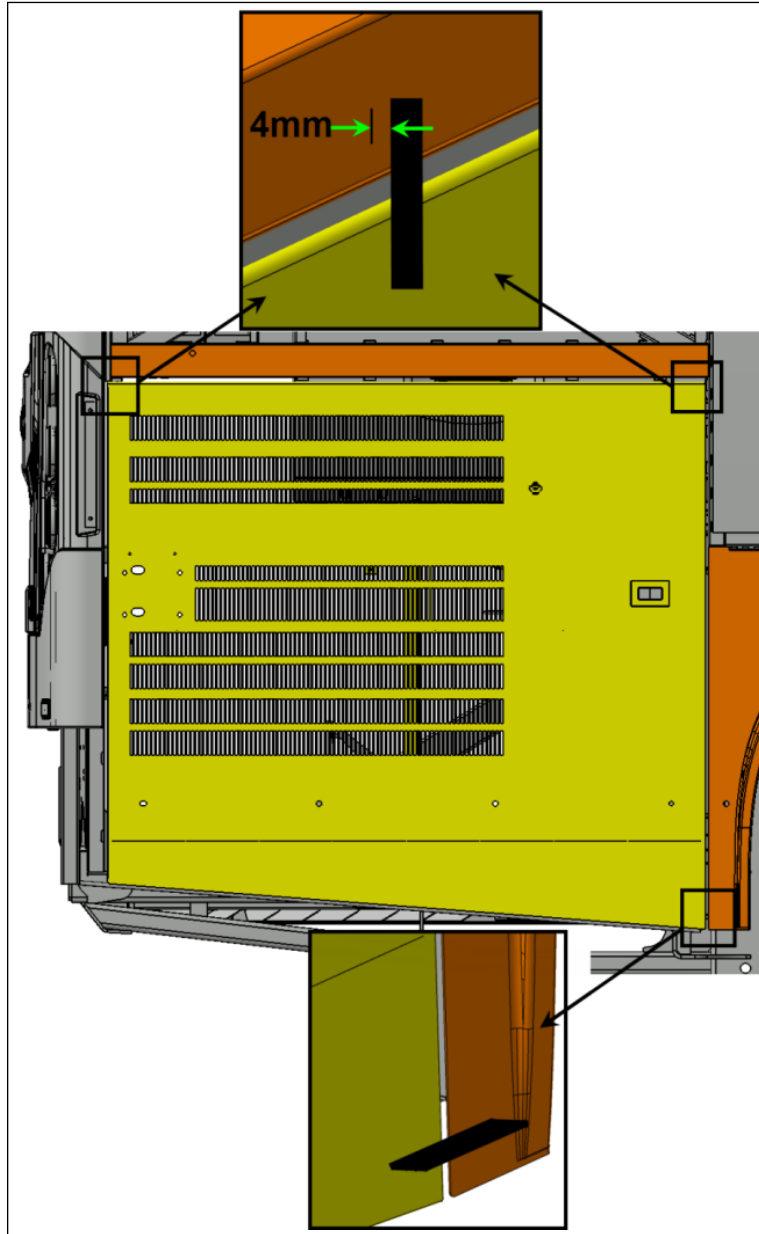


FIGURE 21

## DISPOSITION DES PIÈCES

Rebuter selon les règlements environnementaux applicables (mun./prov./féd.).

Accédez à tous nos bulletins à cette adresse : <http://techpub.prevostcar.com/fr/>  
Ou scannez le code QR avec votre téléphone intelligent.

**Propriétaire de véhicules?**  
Contactez-nous à [technicalpublications\\_prev@volvo.com](mailto:technicalpublications_prev@volvo.com) en spécifiant "AJOUT"  
comme sujet pour recevoir les bulletins de garantie  
s'appliquant à vos véhicules par courriel.

