

REPLACEMENT DU RESERVOIR DE CARBURANT EN ACIER INOXYDABLE PAR UN RESERVOIR EN POLYETHYLENE SUR UN VEHICULE DE LA SERIE H3

MATÉRIEL

Pièce No	Description	Qté
032001P	Réservoir de carburant assemblé	1
032044	<p>L'ensemble de modification rétroactive (retrofit) du réservoir de carburant inclue:</p> <ul style="list-style-type: none"> - Fil cavalier (Qté: 1; Prévost #063936) - Voyant, neutre 24 volts (Qté: 1; Prévost #562113) - Pastille niveau de carburant (Qté: 1; Prévost #391029) - Cablage, réservoir de carburant (Qté: 1; Prévost #064116) - Boyau de remplissage, côté droit, 670 mm (26 3/8") (Qté: 1; Prévost #031852) - Boyau de remplissage, côté gauche, 1143 mm (45") (Qté: 1; Prévost #032042) - Collier de serrage (Qté: 6; Prévost #504562) - Clapet assemblé (Qté: 2; Prévost #032088) - Capuchon (Qté: 1; Prévost #680733) - Raccord pour boyau, droit (Qté: 1; Prévost #507602) - Adaptateur, droit 1/2 X 1/4 (Qté: 1; Prévost #501316) - Tuyau de succion auxiliaire assemblé (Qté: 1; Prévost #031993) - Tuyau de succion auxiliaire assemblé (Qté: 1; Prévost #032013) - Ruban de néoprène adhésif, 12.5' (3 810 mm) (Qté: 2; Prévost #506007) - Refroidisseur de carburant assemblé (Qté: 1; Prévost #051925) - Boyau assemblé, 95" (2415 m) (Qté: 1; Prévost #032037) - Boyau assemblé, 78 1/2" (1995 mm) (Qté: 1; Prévost #032038) - Adaptateur, droit 3/8 X #6 (Qté: 2; Prévost #501640) - Écrou hexagonal #10-24 (Qté: 3; Prévost #500786) - Vis phillips 10-24x3/4 (Qté: 3; Prévost #500387) - Rondelle frein (Qté: 3; Prévost #500470) - Collier de serrage (Qté: 10; Prévost #560482) - Support pour collier de serrage (Qté: 2; Prévost #031701) - Tube isolant, 7 7/8" (200 mm) (Qté: 4; Prévost #032043) - Pièce de renfort en "U" (Qté: 1; Prévost #051986) - Rivet (Qté: 7; Prévost #504339) - Rondelle plate (Qté: 7; Prévost #500437) - Instruction sheet IS-95004 - Feuille d'instruction FI-95004 	1

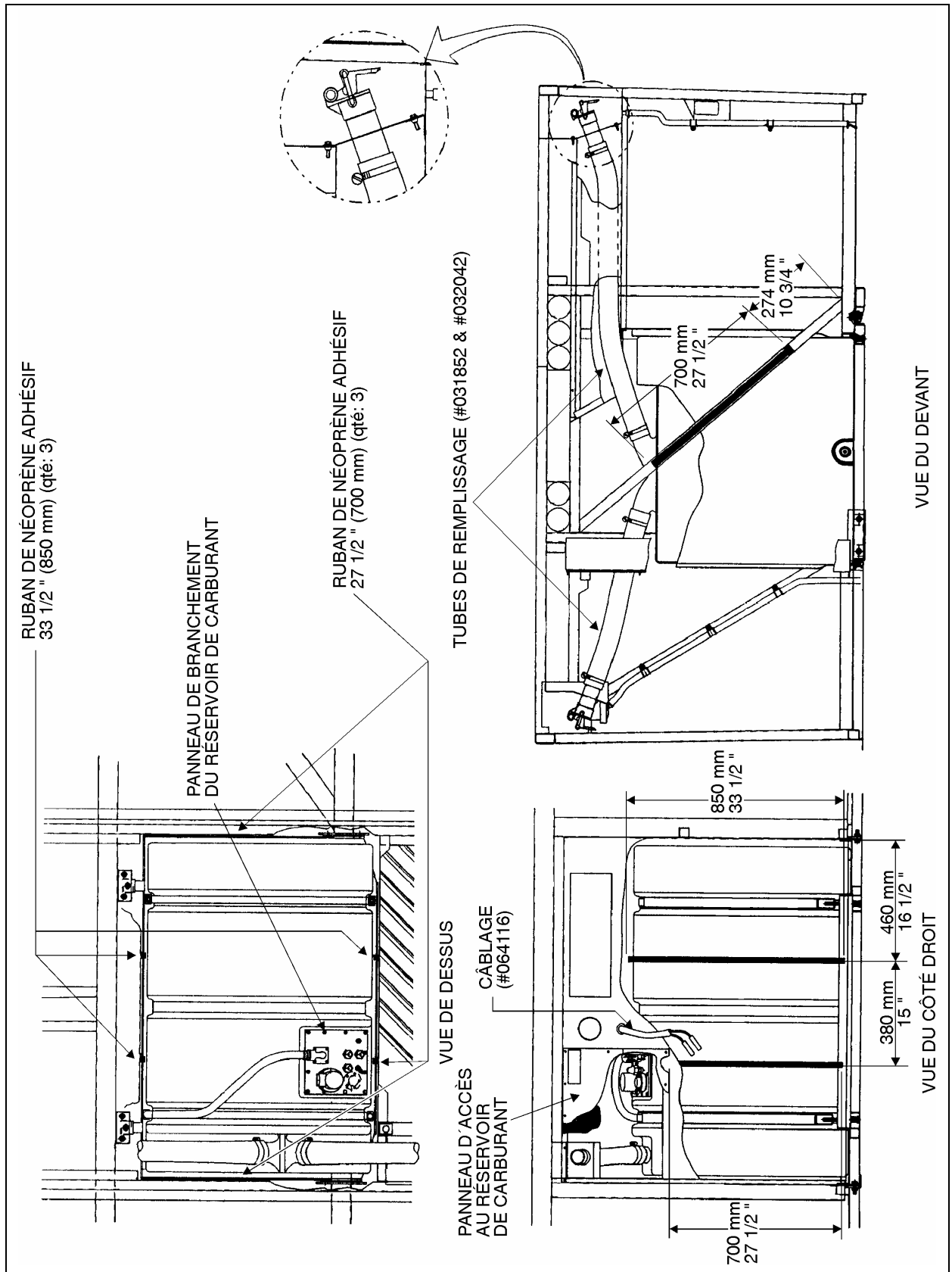


FIGURE 1: RESERVOIR DE CARBURANT EN POLYETHYLENE

03015

MARCHE A SUIVRE

Avertissement: Stationner le véhicule de façon sécuritaire, appliquer le frein de stationnement, arrêter le moteur et placer l'(les) interrupteur(s) principal(aux) à la position ARRÊT (OFF) avant de travailler sur le véhicule.

Avant de s'aventurer sous un véhicule muni d'une suspension pneumatique, il est fortement recommandé de supporter la carrosserie par ses points de levage.

Étape A: Dépose du réservoir de carburant en acier inoxydable

Remarque: Avant la dépose, le réservoir doit être complètement vidé en utilisant le bouchon de vidange. S'assurer que le contenant utilisé ait une capacité au moins égale à la quantité de carburant restant dans le réservoir (la capacité totale du réservoir est de 235 gallons U.S. ou 890 l).

1. Dans le compartiment de l'évaporateur (côté gauche du véhicule), localiser le tube de remplissage. Dévisser le collier de serrage retenant le tube de remplissage, puis débrancher le tube.
2. Dans le compartiment du condenseur (côté droit du véhicule), localiser le panneau d'accès au réservoir de carburant.
3. Dévisser le collier de serrage retenant le tube de remplissage gauche au réservoir de carburant, débrancher le tube et l'enlever.
4. Dévisser les colliers de serrage retenant le tube de remplissage droit au réservoir de carburant et au goulot de remplissage. Débrancher le tube et l'enlever.
5. Dévisser les boyaux d'alimentation et de retour du moteur, les identifier pour la réinstallation.
6. Si applicable, dévisser le boyau d'alimentation du système de préchauffage, le boyau de retour du système de préchauffage, le boyau d'alimentation du système auxiliaire et/ou le boyau de retour du système auxiliaire. Les identifier pour la réinstallation.
7. Débrancher le câblage électrique du réservoir (les fils 76 et 0 au dessus du réservoir et, si le véhicule est équipé du voyant «niveau de carburant bas», les fils 76B et 76C du bas en arrière du réservoir). Débrancher les connecteurs C107 et C152 dans le compartiment du condenseur. Enlever le câble assemblé #062576 et le jeter.

Avertissement: Avant d'enlever les boulons retenant le réservoir de carburant à la structure, s'assurer de supporter le réservoir de manière adéquate. Si le réservoir est supporté de manière inadéquate, il peut survenir des bris au véhicule ou même des blessures.

8. Sous le véhicule, du côté droit, dévisser les 4 boulons (2 à l'avant, 2 à l'arrière) retenant le support du réservoir et les fixations de la structure.
9. Sous le véhicule, du côté gauche, dévisser les 6 boulons (3 à l'avant, 3 à l'arrière) retenant le support du réservoir et les fixations sur la structure. Enlever les 2 plaques de montage situées entre le support du réservoir et les fixations sur la structure.
10. Soigneusement enlever le réservoir de sous la structure.

ETAPE B: INSTALLATION DU RESERVOIR DE CARBURANT EN POLYETHYLENE

1. Couper et plier le conduit de remplissage gauche tel que montré à la figure 2.
2. Insérer un clapet assemblé (Prévost #032088) dans le tube de remplissage droit (Prévost #031852) (Fig. 2), utiliser des colliers de serrage (Prévost #504562) pour le fixer. Répéter pour le boyau de remplissage gauche (Prévost #032042).
3. En utilisant des colliers de serrage (Prévost #504562) pour les fixer, insérer les boyaux de remplissage dans les goulets de remplissage correspondant.

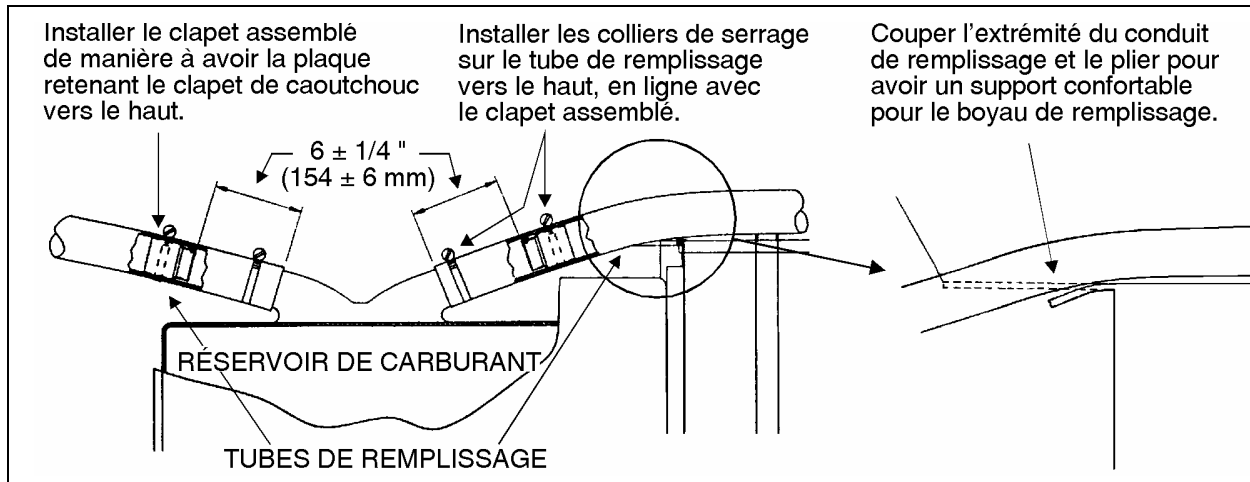


FIGURE 2: RÉSERVOIR DE CARBURANT ET TUBES DE REMPLISSAGE

03016

4. Si le véhicule est équipé d'un système de préchauffage Espar (40,000 btu):

- Enlever le bouchon du port «vers le système de préchauffage» (Fig. 3). Utiliser un scellant à filet de type *Loctite 567™* pour installer le tube de succion auxiliaire (Prévost #031993) sur le port «vers le système de préchauffage».

Si le véhicule est équipé d'un système de préchauffage Webasto (80 000 btu):

- Enlever le bouchon du port «vers le système de préchauffage» (Fig. 3). Utiliser un scellant à filet de type *Loctite 567™* pour installer le tube de succion auxiliaire (Prévost #032013) sur le port «vers le système de préchauffage».
- Enlever le bouchon du port «du système de préchauffage» (Fig. 3). Utiliser un scellant à filet de type *Loctite 567™* pour installer l'adaptateur droit (Prévost #501316), puis le raccord à boyau droit (Prévost #507602).

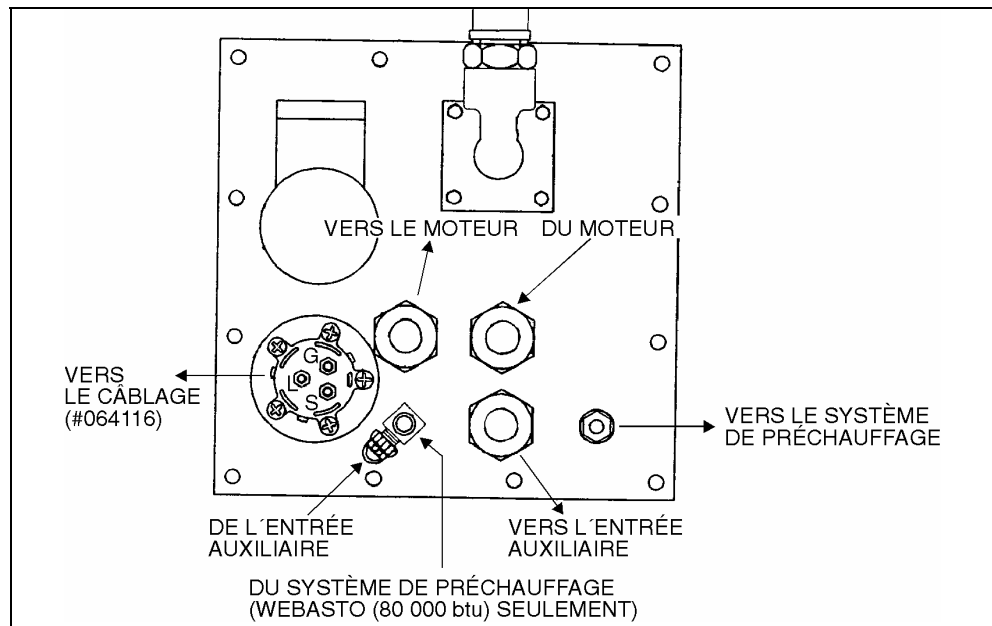


FIGURE 3: PANNEAU DE BRANCHEMENT DU RÉSERVOIR DE CARBURANT

03017

5. Couper le ruban de néoprène adhésif (Prévost #506007) à la longueur appropriée (33½" (850 mm), Qté:3; 27½" (700 mm), Qté: 3). Vaporiser un adhésif en aérosol aux endroits appropriés sur les murs de la section du réservoir à carburant (Fig. 1). Installer le ruban de néoprène sur les murs de la section du réservoir.

6. Sous le véhicule, soigneusement installer le réservoir de carburant à sa place. Utiliser les plaques de montage et les boulons déposés aux étapes **A.8** et **A.9** pour fixer le à la structure.
7. Installer les tubes de remplissage sur le réservoir de carburant, utiliser des colliers de serrage (Prévost #504562) pour les fixer.
8. Utiliser un scellant à filet de type *Loctite 567™* pour assembler les boyaux d'alimentation et de retour du moteur au panneau de branchement du réservoir de carburant.
9. Si applicable, en utilisant un scellant à filet de type *Loctite 567™*, assembler le boyau d'alimentation du système de préchauffage, le boyau de retour du système de préchauffage, le boyau d'alimentation auxiliaire et/ou le boyau de retour auxiliaire au panneau de branchement du réservoir de carburant (Fig. 3).
10. Dans le compartiment du condenseur, brancher les connecteurs *C107* and *C152* du câble assemblé (Prévost #064116). Passer le fil par le passe-fil, puis brancher les fils *0*, *76*, et *76C* aux terminaux *G*, *S*, et *L* respectivement, sur le panneau de branchement (Fig. 3). Si le véhicule est équipé du système de préchauffage Espar (40 000 btu), Brancher les fils *127W* et *128W* à la pompe de dosage à carburant (Fig. 4) (les fils peuvent être branchés à l'un ou l'autre des connecteurs sans affecter le fonctionnement), sinon, fixer les fils avec des serres-câbles.

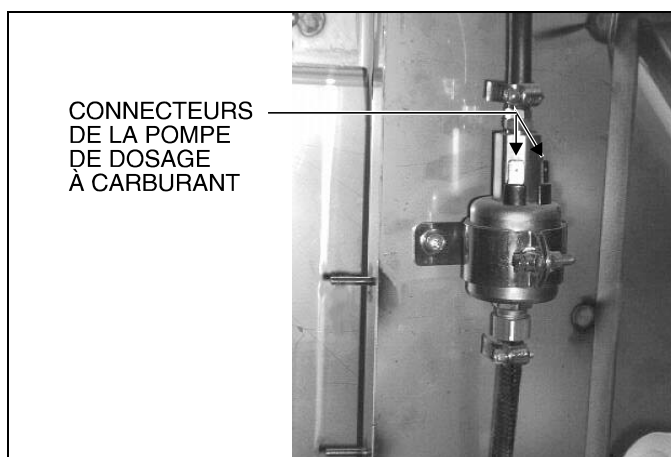


FIGURE 4: POMPE DE DOSAGE A CARBURANT

11. Reinstaller le panneau d'accès au réservoir de carburant.
12. Dans le véhicule, dévisser les 2 vis qui retiennent le boîtier arrière du tableau de bord et l'enlever.
 - Si le véhicule est déjà équipé de l'indicateur «bas niveau de carburant»:
 - Débrancher le fil *OH* du réceptacle de l'indicateur «bas niveau de carburant» (Fig. 5).
 - Débrancher le fil *85A* du réceptacle de l'indicateur «porte du compartiment AC entrouverte».
 - Brancher le fil *85A* dans le fil cavalier (Prévost #063936).
 - Brancher le fil cavalier dans les réceptacles des indicateurs «bas niveau de carburant» et «porte du compartiment AC entrouverte».
 - Si le véhicule n'est pas déjà équipé de l'indicateur «bas niveau de carburant»:
 - Enlever le réceptacle inutilisé de la position à laquelle l'indicateur «bas niveau de carburant» doit être installé (Fig. 5).
 - Placer la pastille «bas niveau de carburant» (Prévost #391029) dans le nouveau voyant (Prévost #562113), puis l'installer à la position adéquate dans le tableau de bord.
 - Localiser le fil *76C*, puis le brancher dans le réceptacle «bas niveau de carburant».
 - Débrancher le fil *85A* du réceptacle de l'indicateur «porte du compartiment AC entrouverte».
 - Brancher le fil *85A* dans le fil cavalier (Prévost #063936).
 - Brancher le fil cavalier dans les réceptacles des indicateurs «bas niveau de carburant» et «porte du compartiment AC entrouverte».

Réinstaller le boîtier arrière du tableau de bord.

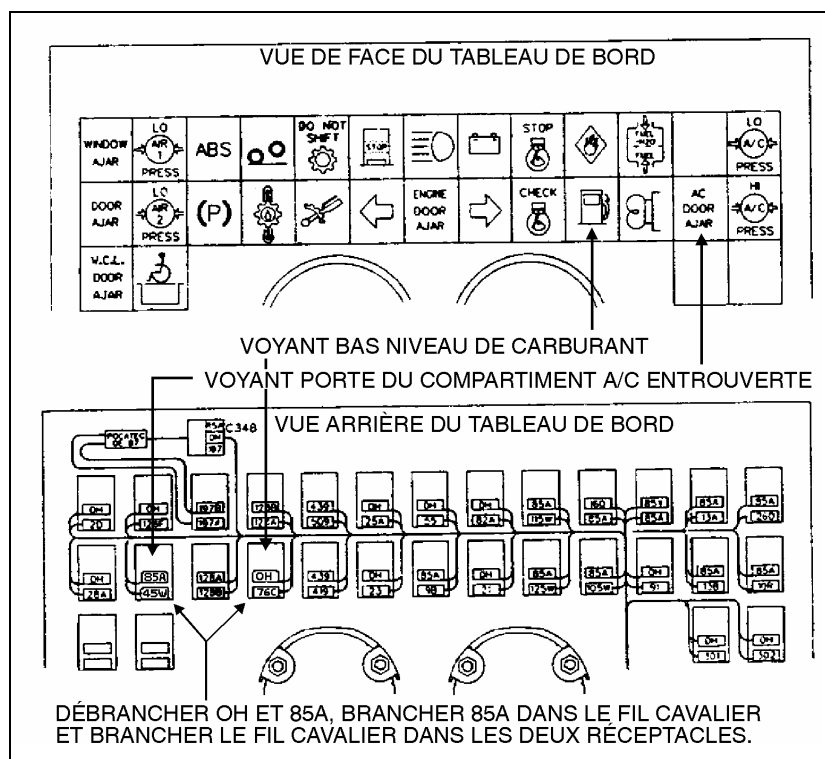


FIGURE 5: VOYANTS DU TABLEAU DE BORD

ETAPE C: INSTALATION DU REFROIDISSEUR DE CARBURANT

1. Sur un H3-40, après avoir enlevé les deux capuchons de plastique et les deux boulons situés dans le bas du panneau du radiateur, enlever ce panneau. Sur un H3-41 ou un H3-45, ouvrir la porte du radiateur.
2. Enlever le cadre d'étanchéité (Fig. 6). Pour ce faire, enlever les vis, les boulons et les rondelles tout autour du cadre d'étanchéité. Sur un H3-41 ou un H3-45, les rivets qui supportent la courroie de retenue de la porte doivent être enlevés.

Note: pour enlever le rivets, utiliser un poinçon de 3 mm (1/8") et un marteau pour déloger le corps du rivet, puis percer le centre du rivet avec un foret de 4,5 mm (3/16") pour enlever la tête du rivet.

3. Couper le cadre d'étanchéité à la position et aux dimensions de la Vue A-A sur la figure 6.
4. Placer la pièce de renfort en "U" (Prévost #051986) sur le cadre d'étanchéité du radiateur (Fig. 6). Horizontalement, le support en "U" de vrait être à 6 mm (1/4") de la fin de la courbure. Verticalement, centrer le support en "U" sur le cadre d'étanchéité.
5. Percer le cadre d'étanchéité avec une mèche 3 mm (1/8") vis-à-vis des trous du support en "U" (7). Pour chacun des trous (7), placer un rivet 1/8" X 3/8" (Prévost #504339) et une rondelle (Prévost #500437) (Fig. 6).
6. Sur le moteur, au dessus du boîtier de volant moteur, localiser le boyau de retour de carburant (Fig. 7) et le débrancher.
7. Utiliser un scellant à filet de type *Loctite 567™* pour installer les boyaux (Prévost #032037 et #032038) sur le moteur (Fig. 7).

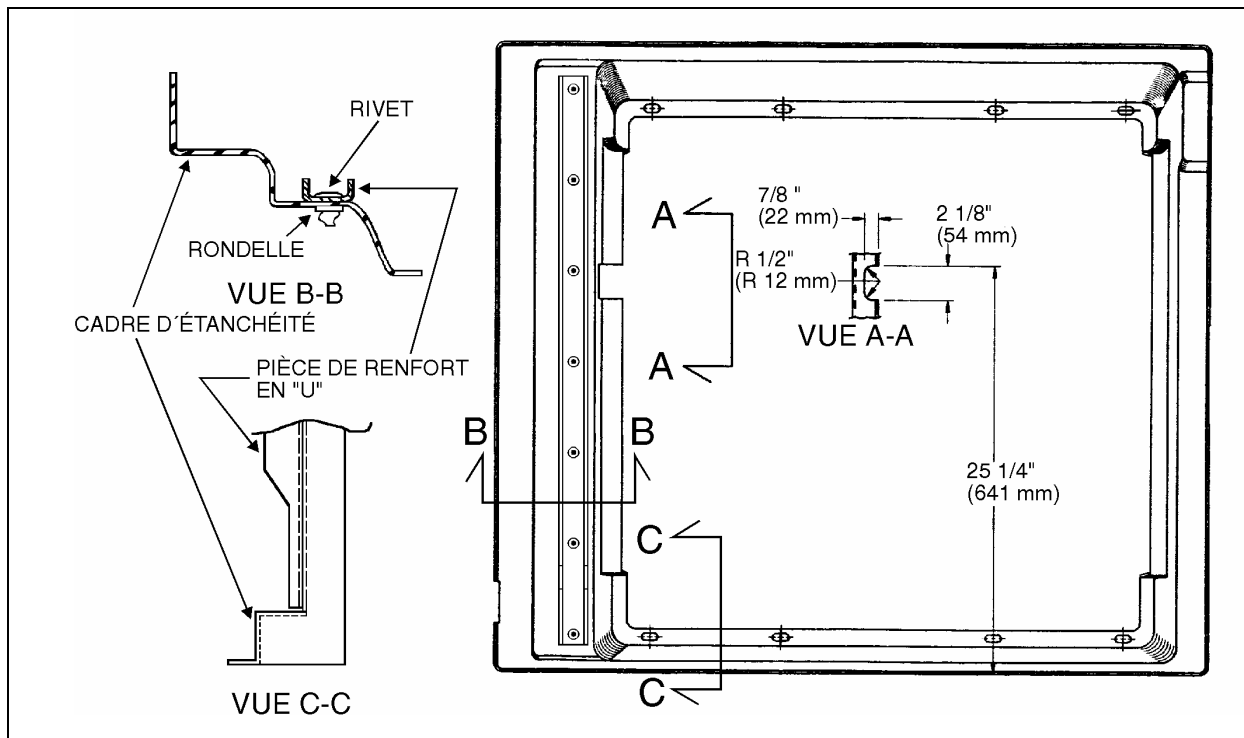


FIGURE 6: CADRE D'ÉTANCHÉITÉ DU RADIATEUR

05046M

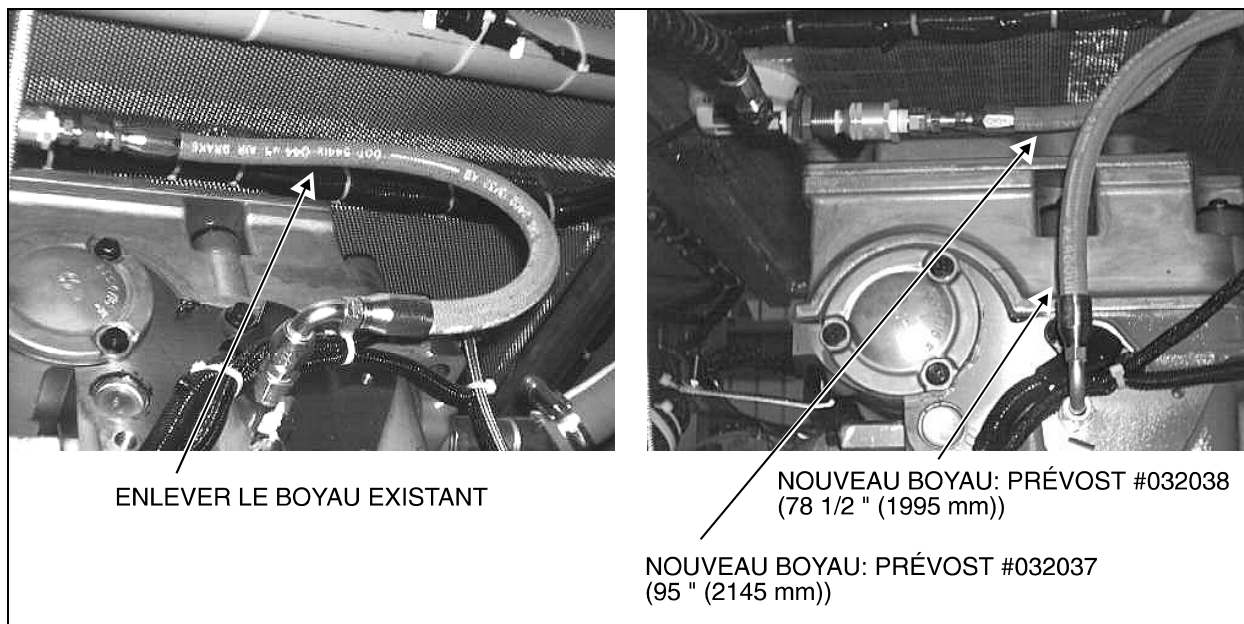


FIGURE 7: BOYAUX DU REFROIDISSEUR DE CARBURANT SUR LE MOTEUR

8. Passer les boyaux avec les tubes d'installation (Prévost #032043) du moteur jusque devant le radiateur (Fig. 8), les fixer avec des supports à colliers de serrage (Prévost #031701), des colliers de serrage (Prévost #560482), des écrous, des vis et des rondelles (Prévost #500786, #500387, #500470).
9. Utiliser les boulons, rondelles et vis enlevés à l'étape C.1 (sauf les quatre boulons et rondelles qui serviront à fixer le refroidisseur de carburant (Fig. 9)) pour réinstaller le cadre d'étanchéité. Sur un H3-41 ou un H3-45, fixer la courroie de retenue de la porte avec deux nouveaux rivets 3/16" X 3/8" (Prévost #504249).



FIGURE 8: CHEMINEMENT DES BOYAUX DU REFROIDISSEUR DE CARBURANT

10. Installer le refroidisseur de carburant assemblé (Prévost #051925), le fixer avec les quatre boulons et rondelles non-utilisés à l'étape précédente (Fig. 9).

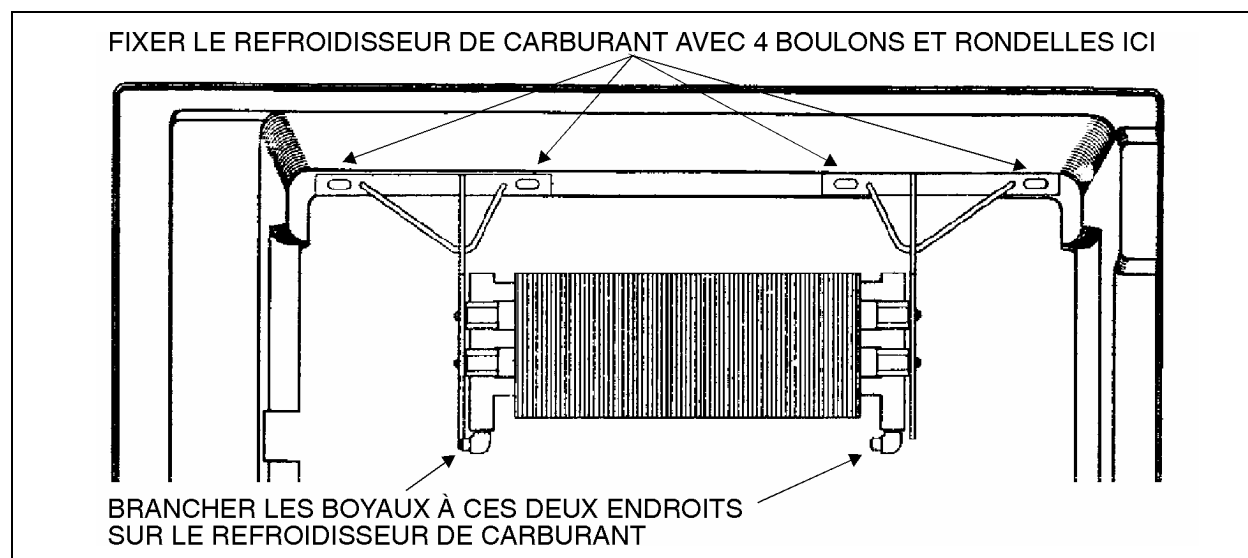


FIGURE 9: REFROIDISSEUR DE CARBURANT

05047

11. Installer les boyaux sur le refroidisseur de carburant.
12. Sur un H3-41 ou un H3-45, fermer la porte du radiateur. Sur un H3-40, remettre le panneau du radiateur en place, le fixer avec les deux boulons, et couvrir ceux-ci avec les capuchons en plastique.

Étape D: Amorçage du système d'alimentation de carburant

Si le véhicule est équipé du système d'amorçage optionnel

1. Démarrer la pompe d'amorçage. L'interrupteur est situé dans le compartiment moteur sur une petite boîte au dessus du moteur (entre le bouton de démarrage et l'interrupteur de sélection de démarrage).
2. Démarrer le moteur et vérifier s'il y a des fuites.

Si le véhicule n'est pas équipé du système d'amorçage optionnel

1. Dévisser le bouchon de la valve d'amorçage située sur le filtre secondaire.
2. Diriger le carburant sous pression 25 psi (172 kPa) à la valve d'amorçage en utilisant un raccord rapide.
3. Démarrer le moteur et vérifier s'il y a des fuites.