


PREVOST

Feuille d'instruction

FI-95073

Date: **Mai 1995**
 Section: **22**
 Sujet: **REPLACEMENT DE LA POMPE DU SYSTÈME DE CHAUFFAGE CENTRAL (numéro Prévost 871052)**

Application:

Modèle	VIN	
Autocar H3-40*	2P9H33404R1001035 jusqu'au 2P9H33402R1001079 incl.	
Autocar H3-41*	2P9H33417S1001058 jusqu'au 2P9H33411S1001153 incl.	
Autocar H3-45*	2P9H33492R1001047 jusqu'au 2P9H33497R1001092 incl. et 2P9H33491S1001093 jusqu'au 2P9H33496S1001154 incl.	
Carrosserie d'autocar H3-45 VIP convertie*	2P9V33494S1001057 jusqu'au 2P9V33499S1001152 incl.	
Autocar XL-40*	2P9L33405R1001894 jusqu'au 2P9L33409R1001994 incl. et 2P9L33408S1001409 jusqu'au 2P9L33405S1001495 incl.	
Autocar XL-45*	2P9L33490S1001497	

* Applicable, seulement si le véhicule possède un système de chauffage central.

MATÉRIEL

L'ensemble de réparation (numéro Prévost **871073**) comprend les pièces suivantes:

Remarque: L'ensemble de réparation ne comprend pas le corps (12, Fig. 1) et le couvercle (2, Fig. 1) de la pompe.

No. pièce Figure 1	No. pièce	Description	Qté
1	---	ENSEMBLE DE VIS ET RONDELLE	8
3	---	JOINT	1
4	---	ROUE À AUBES - BRASSE	1
5	---	JOINT D'ÉTANCHÉITÉ ET ROULEMENT À BILLES	1
6	---	VIS DU BOÎTIER	2
7	---	ÉCROU	2
8	---	RONDELLE D'ARRÊT	2
9	---	RONDELLE D'ESPACEMENT	1
10	---	ADAPTEUR D'ARMATURE	1
11	---	STATOR	1
13	---	BOUCHON DE VIDANGE	1
14	---	BOÎTIER	1
15	---	BALAIS	2
16	---	CAPUCHON (BALAIS)	2
	FI-95073	FEUILLE D'INSTRUCTIONS	1
	IS-95073	INSTRUCTION SHEET	1

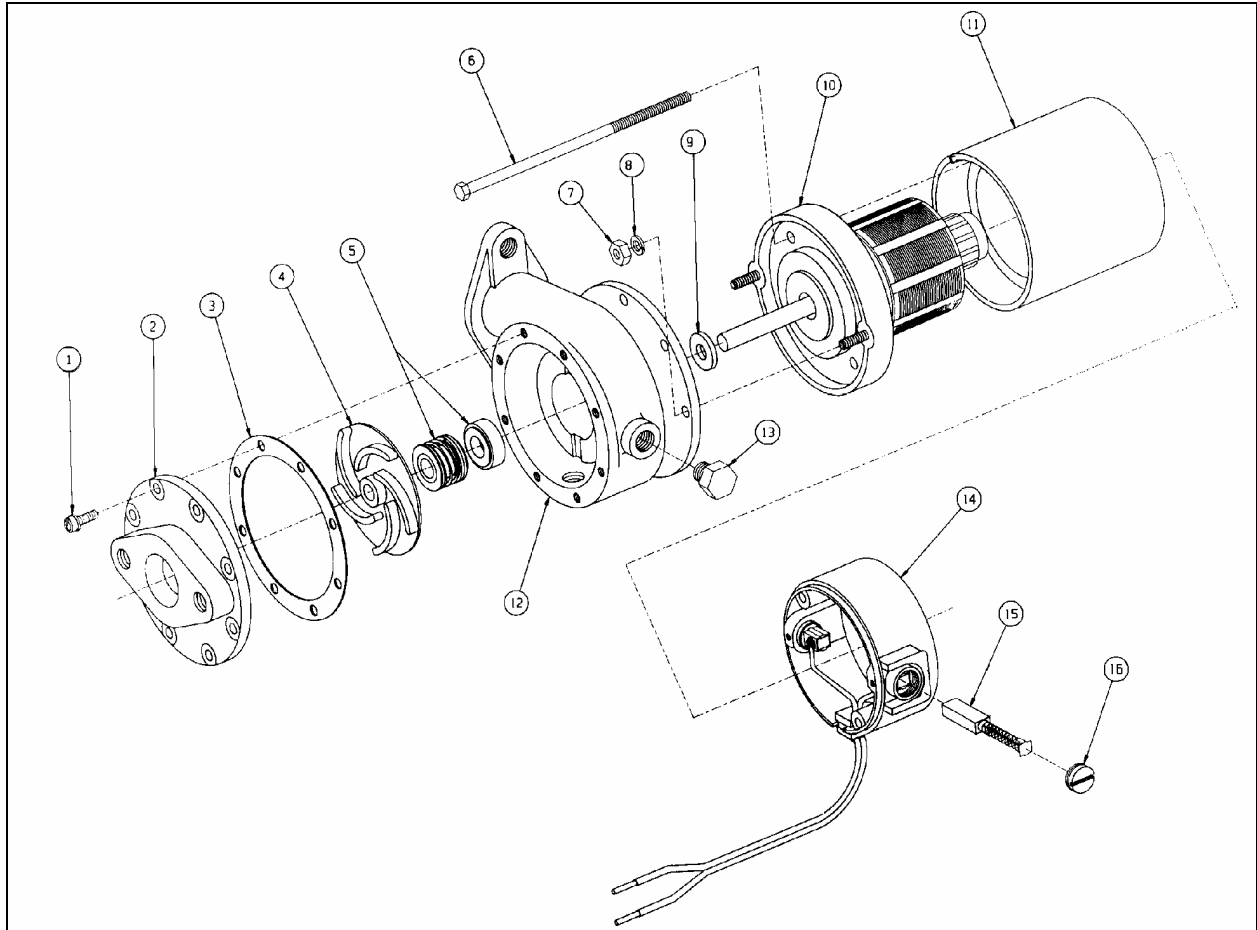


FIGURE 1: POMPE

22056

DESCRIPTION

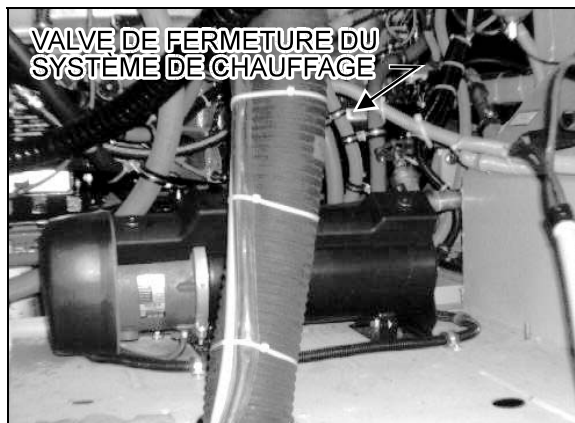
Il est possible qu'une vis du boîtier de la pompe n'ait été serrée qu'à 5 lb-po au lieu de 15 lb-po. On peut identifier une pompe défectueuse en essayant de tourner le boîtier arrière (14, Fig. 1). A 5 lb-po, le boîtier arrière bouge selon un effet "ratchet". En bougeant, le boîtier risque d'avoir endommagé des pièces de la pompe. Si tel est le cas, remplacer les pièces selon les procédures suivantes.

ENLÈVEMENT DE LA POMPE DU RÉSEAU DE TUYAUTERIE

Avertissement: Stationner le véhicule de façon sécuritaire, appliquer le frein de stationnement, arrêter le moteur et placer l'(les) interrupteur(s) principal (aux) à la position ARRÊT (OFF) avant de travailler sur le véhicule.

1. Laisser au fluide de refroidissement le temps de refroidir. Enlever le bouchon limitant la pression du réservoir d'expansion du liquide de refroidissement.
2. Arrêter le fluide de s'écouler dans le réseau de tuyauterie en fermant les valves de fermeture.

Autocar XL-40. Les valves sont dans le compartiment moteur. Une des valves est située sur le côté droit du compartiment moteur, elle est accessible par la porte d'accès sur le côté droit du moteur (Fig. 2).



05039

FIGURE 2: COMPARTIMENT MOTEUR - PORTE D'ACCÈS SUR LE CÔTÉ DROIT DU MOTEUR

L'autre valve se situe sur le côté gauche du moteur sous le transfert de fane. Cette valve est accessible depuis les portes d'accès arrière du compartiment moteur (Fig. 3).



05040

FIGURE 3: COMPARTIMENT MOTEUR - PORTES ARRIÈRE

Autocar XL-45. Les valves sont situées dans le compartiment moteur, sur le côté gauche du moteur. Elles sont accessibles depuis le compartiment de service gauche (Fig. 4).



05041

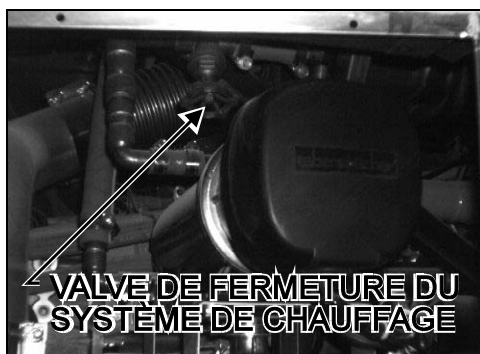
FIGURE 4: COMPARTIMENT MOTEUR - PORTE D'ACCÈS SUR LE CÔTÉ GAUCHE DU MOTEUR

Véhicules H3. Une des valves de fermeture se situe sur le côté gauche du moteur sous le transfert de fane. Cette valve est accessible depuis la porte d'accès à l'arrière du moteur (Fig. 5). L'autre valve de fermeture se situe dans le compartiment électrique arrière (au-dessus du système de préchauffage (Fig. 6). Pour avoir accès à cette dernière valve, enlever les vis qui retiennent le panneau recouvrant le système de préchauffage (Fig. 7). Enlever le panneau.



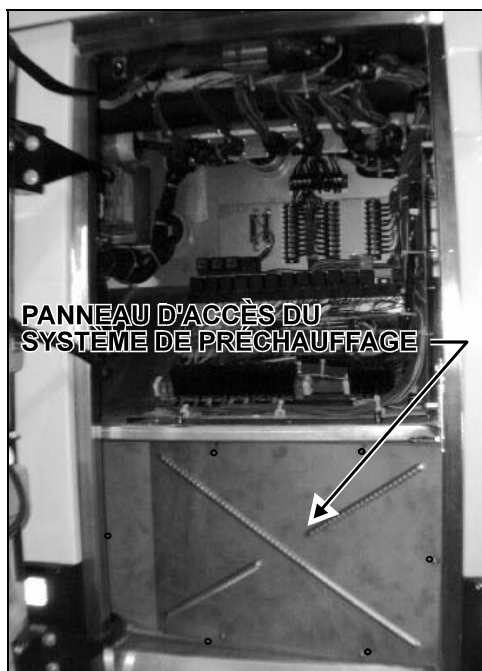
05025

FIGURE 5: COMPARTIMENT MOTEUR - PORTE ARRIÈRE



05026

FIGURE 6: COMPARTIMENT ÉLECTRIQUE ARRIÈRE



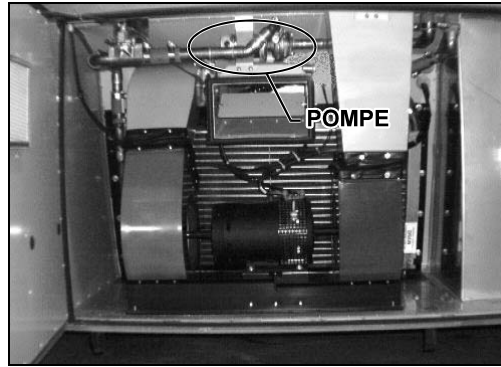
22058

FIGURE 7: COMPARTIMENT ÉLECTRIQUE ARRIÈRE

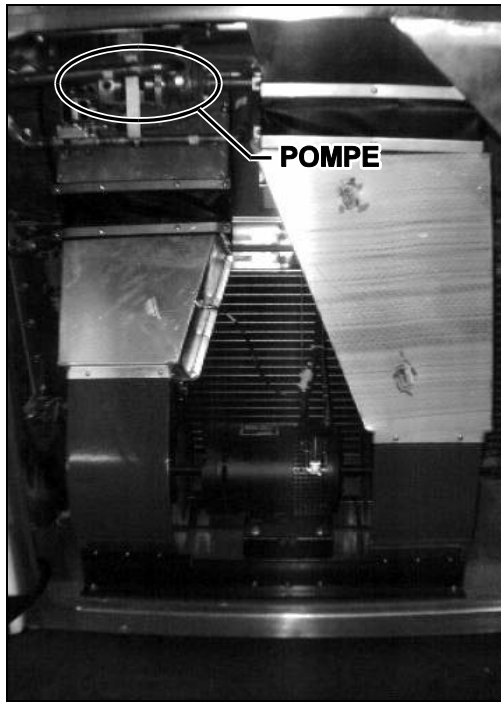
3. Débrancher les câbles électriques du moteur de la pompe.

Avertissement: Assurez-vous que le liquide de refroidissement a eu le temps de refroidir avant de continuer avec les étapes suivantes. Un liquide de refroidissement chaud peut causer de graves brûlures à la peau.

4. **Véhicules avec système de chauffage central autocar XL (Fig. 8) et H3 (Fig. 9).** Enlever le bouchon de vidange se trouvant à l'arrière de la pompe et à l'aide d'un contenant, récupérer le liquide de refroidissement résiduel se trouvant dans le réseau de tuyauterie.



22088
FIGURE 8 : COMPARTIMENT DE CHAUFFAGE ET DE CLIMATISATION
- AUTOCAR XL AVEC SYSTÈME DE CHAUFFAGE CENTRAL



22093
FIGURE 9 : COMPARTIMENT DE CHAUFFAGE ET DE CLIMATISATION
LES VÉHICULES H3 AVEC SYSTÈME DE CHAUFFAGE CENTRAL

5. **Véhicule avec système de chauffage central autocar XL et H3.** Débrancher le tuyau du liquide de refroidissement se rendant au corps de la pompe et celui se rendant au couvercle de la pompe.
6. Enlever le collier retenant le tuyau de cuivre se rendant au couvercle de la pompe (si applicable). Enlever les deux colliers retenant la pompe à son support. Enlever la pompe.

DÉMONTAGE DE LA POMPE

1. Enlever les 2 capuchons (16, Fig. 1) et les balais (15, Fig. 1). Noter la position des balais dans le tube. La durée de vie des balais est réduite de façon significative s'ils ne sont pas remis en place correctement.
2. Enlever les 8 vis retenant le couvercle de la pompe. Enlever le couvercle en prenant bien soin de ne pas endommager le joint (3, Fig. 1).
3. Enlever le joint (3, Fig. 1).
4. Enlever les 2 écrous et rondelles d'arrêt (7 et 8, Fig. 1) retenant le moteur au corps de la pompe.
5. Enlever la pompe du moteur selon la méthode suivante:
 - a. Monter un outil d'extraction (MP Co. Numéro de pièce 24702 ou équivalent) sur le corps de la pompe (12) en utilisant 4 des vis (1, Fig. 1) retenant le couvercle de la pompe.
 - b. Serrer la vis d'extraction de façon à pousser sur l'arbre du moteur. L'arbre du moteur doit sortir du moyeu de la roue à aubes (4, Fig. 1).
 - c. Enlever l'outil extracteur.
6. Enlever la roue à aubes (4, Fig. 1) et le joint d'étanchéité (5, Fig. 1).

ASSEMBLAGE DE LA POMPE

1. Installer la rondelle d'espacement (9, Fig. 1) sur l'arbre du moteur.
2. Fixer le corps de la pompe (12, Fig. 1) au moteur.
3. Installer le joint d'étanchéité et le roulement à billes (5, Fig. 1).
4. Installation de la roue à aubes (4, Fig. 1):
 - a. Placer la roue à aubes sur une surface plate, le côté avec les aubes doit être à plat sur la surface.
 - b. Retourner l'assemblage pompe-moteur et diriger l'arbre du moteur dans le moyeu de la roue à aubes. Ne pas frapper avec un marteau sur l'arrière du moteur pour faire entrer l'arbre dans la roue à aubes.
 - c. Pousser sur l'assemblage pompe-moteur jusqu'à ce que la surface machinée du corps de la pompe soit à égalité avec la surface sur laquelle la roue à aubes repose.
5. Installer le joint (3, Fig. 1).
6. Visser le couvercle de la pompe (2, Fig. 1) en utilisant les 8 vis et rondelles (1, Fig. 1).
7. Installer les balais (15, Fig. 1) et les capuchons des balais (16, Fig. 1).

INSTALLATION DE LA POMPE SUR LE VÉHICULE

1. Appliquer du ciment à joint et des joints d'étanchéité sur l'entrée et la sortie de la pompe. Installer la pompe sur son support. Installer la tuyauterie.
2. Appliquer du scellant sur les filets du bouchon de vidange (13, Fig. 1) et le visser sur le corps de la pompe.
3. Brancher les câbles électriques du moteur de la pompe.
4. Ouvrir les valves de fermeture.
5. Remplir et saigner le système de refroidissement. Pour de plus amples informations référez-vous à votre manuel de maintenance. Chercher "Fill the cooling system" et "*Bleeding Heating System*".