



Date: **Novembre 1995**  
 Section: **05**  
 Sujet: **MODIFICATION AU CIRCUIT DE L'EMBRAYAGE  
 DU VENTILATEUR DE RADIATEUR**

Application:

Modèle	VIN
Véhicule de la série XL équipé d'une transmission "World" munie d'un ralentisseur Année modèle: 1994 - 1995 - 1996	  V.I.N. EP2AB3407P1001640 <b>PREVOST CAR INC.</b> STE-CLAUDE DORCHESTER, Q.U., CANADA
Véhicule de la série XL équipé d'une transmission "World" munie d'un ralentisseur Année modèle: 1994 - 1995 - 1996	2P9L33407R <u>1001928</u> jusqu'au 2PCM33495T <u>1025701</u> incl.
Véhicules de la série H3-41 et H3-45 équipés d'une transmission "World" munie d'un ralentisseur Année modèle: 1994 - 1995 - 1996	2P9H33495R <u>1001012</u> jusqu'au 2PCV33494T <u>1011339</u> incl.

### DESCRIPTION

Suite à des essais routiers vigoureux effectués par notre département d'ingénierie, il a été conclu qu'il serait avantageux d'augmenter la ventilation du radiateur lorsque le ralentisseur de la transmission est en opération. Ainsi, nous avons modifié le circuit de l'embrayage du ventilateur de manière à actionner ce dernier (en première vitesse) dès que le ralentisseur est en opération pour ensuite passer en deuxième vitesse après un délai approximatif de 7 secondes. Procéder comme suit pour effectuer cette modification.

**Remarque:** Pour une meilleure compréhension, ce bulletin est divisé en 3 sections.

#### Section A (voir pages 2 à 5)

Modification à effectuer sur les véhicules de la série "H".

#### Section B (Voir pages 6 à 8)

Modification à effectuer sur les "autocars XL-45" munis d'un moteur de la série 60 et sur les "autocars XL-40" munis d'un moteur de la série 50.

#### Section C (Voir pages 9 à 11)

Modification à effectuer sur les "autocars XL-40" munis d'un moteur de la série 60 et sur tous les véhicules "XL" convertis (40 - 45E - 45).

## Section A (Modification à effectuer sur les véhicules de la série "H")

### MATÉRIEL

Pièce No	Description	Qté
064222	Module pour l'embrayage du ventilateur	1
500883	Vis à tête Phillips #8-32 x 3/8"	2
500470	Rondelle-frein #10	2
560710	Connecteur instantané	4

**Remarque:** Le matériel sera disponible à partir du 15 Janvier 1996 et pourra être commandé selon la pratique habituelle.

### MARCHE À SUIVRE

**Avertissement:** Stationner le véhicule de façon sécuritaire, appliquer le frein de stationnement, arrêter le moteur et placer l'interrupteur principal d'alimentation des systèmes électriques (utiliser l'interrupteur à bascule à l'intérieur du compartiment principal d'alimentation) à la position ARRÊT (OFF) avant de travailler sur le véhicule.

1. Ouvrir la porte du compartiment électrique arrière localisé sur le côté gauche du véhicule.
2. Localiser le panneau de montage fixé sur le mur de droite à l'intérieur du compartiment, mettre le module de contrôle pour l'embrayage du ventilateur #064222 en place tel qu'illustré à la figure 1, puis marquer la position des deux trous à percer.
3. Percer deux trous à l'aide d'un foret de 9/64" (3.5 mm) de diamètre.

**Attention:** Percer seulement le panneau de montage; ne pas percer le mur de droite.

4. Fixer le module de contrôle au panneau de montage à l'aide de deux vis à tête Phillips #500883 et de rondelles-frein #500470.

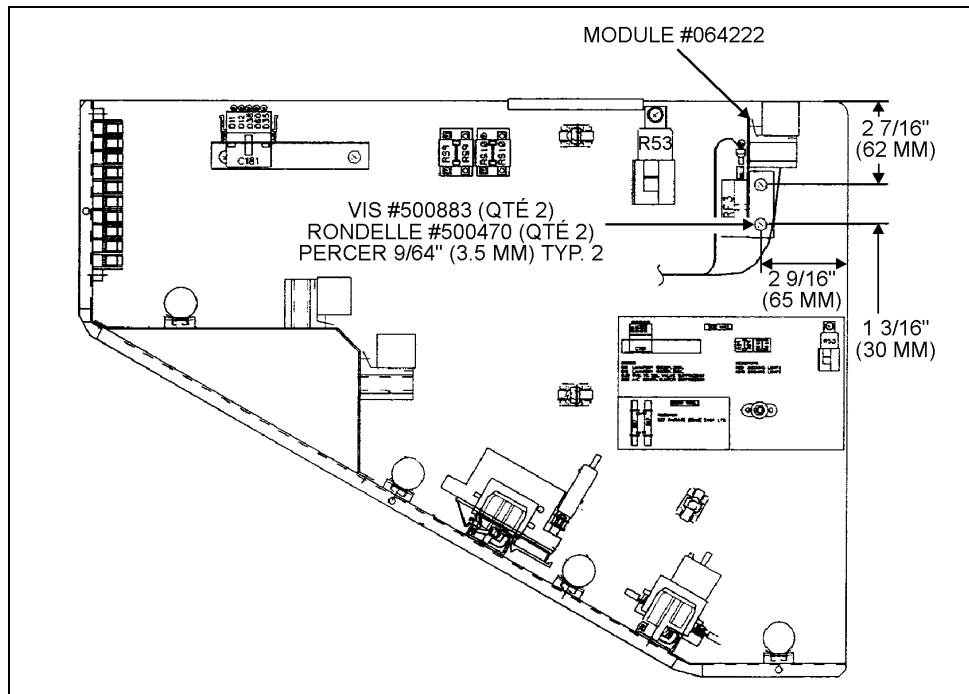


FIGURE 1

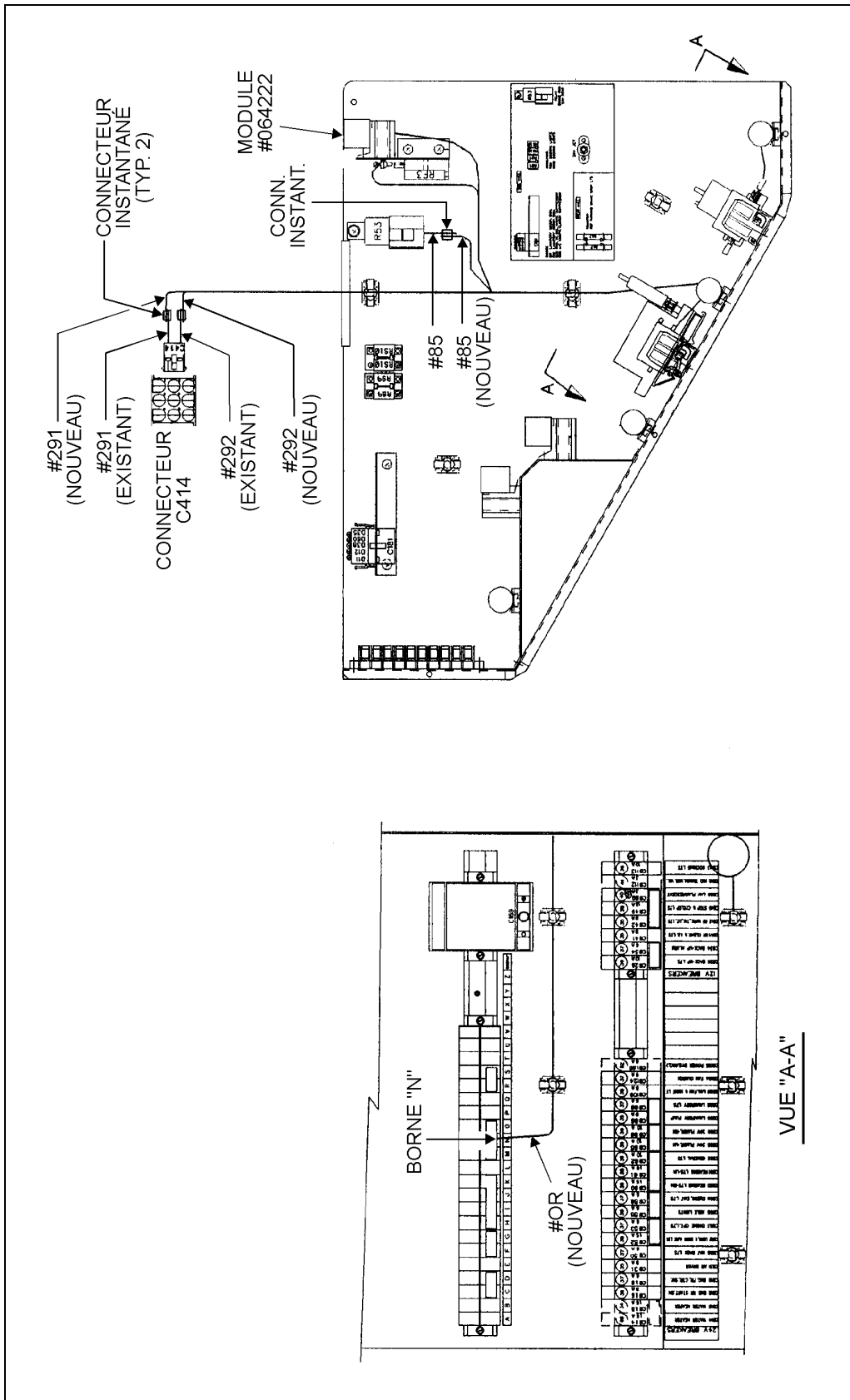


FIGURE 2

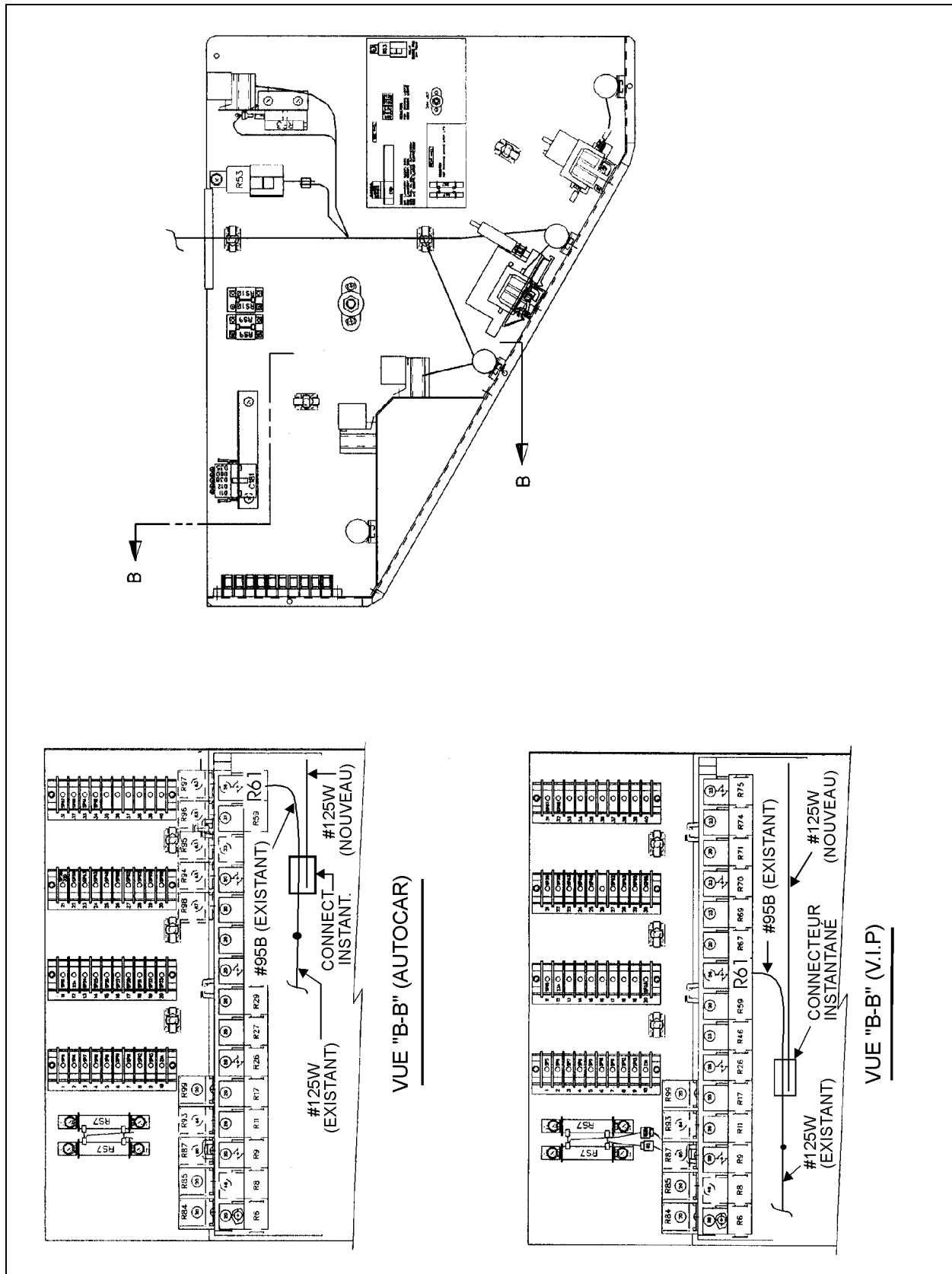


FIGURE 3

- 
5. Identifier parmi les fils fournis avec le module de contrôle, les fils rouges #291 et #292. Acheminer ces fils jusqu'au connecteur blanc C414. Brancher le fil #291 avec le fil #291 du connecteur C414 en utilisant le connecteur instantané #560710. Répéter pour les fils #292. Voir figure 2 (page 3).

**Remarque:** *Le connecteur blanc C414 est attaché avec le connecteur noir C91 fixé dans le coin supérieur droit du compartiment.*

6. Identifier parmi les fils fournis avec le module de contrôle, le fil rouge #85, couper ce fil près du terminal à anneau, jeter le terminal, puis acheminer le fil jusqu'à la base de relais R53. Brancher le fil #85 avec le fil #85 de la base de relais R53 en utilisant le connecteur instantané #560710. Voir figure 2.
7. Identifier parmi les fils fournis avec le module de contrôle, le fil noir #OR, acheminer ce fil jusqu'à la borne négative identifiée "N", puis le brancher à cette borne. Voir la vue "A-A" à la figure 2.
8. Identifier parmi les fils fournis avec le module de contrôle, le fil noir #125W, acheminer ce fil jusqu'à la base de relais R61, puis brancher le fil #125W avec le fil #95B de la base de relais R61 en utilisant le connecteur instantané #560710. Voir la vue "B-B" appropriée à la figure 3 (page 4).

**Remarque:** *Le fil #95B devient le fil #125W à une connexion située à quelques pouces seulement de la base de relais R61. Ainsi, le nouveau fil #125W peut être branché au fil #125W existant, si désiré.*

9. Fermer la porte du compartiment électrique arrière.

## **GARANTIE**

Cette modification est couverte par la garantie normale du fabricant. Nous vous rembourserons les pièces et une heure (1,0) de main-d'œuvre sur présentation d'un formulaire A.F.A. dûment complété sur lequel vous devez mentionner "Bulletin de Garantie 95-37".

**Date d'expiration: Novembre 1996**

## Section B (Modification à effectuer sur les "autocars XL-45" munis d'un moteur de la série 60 et sur les "autocars XL-40" munis d'un moteur de la série 50)

### MATÉRIEL

Pièce No	Description	Qté
064222	Module pour l'embrayage du ventilateur	1
500883	Vis à tête Phillips #8-32 x 3/8"	2
500470	Rondelle-frein #10	2
560710	Connecteur instantané	3

**Remarque:** Le matériel sera disponible à partir du 15 Janvier 1996 et pourra être commandé selon la pratique habituelle.

### MARCHE À SUIVRE

**Avertissement:** Stationner le véhicule de façon sécuritaire, appliquer le frein de stationnement, arrêter le moteur et placer l'(es) interrupteur(s) principal(aux) des batteries à la position ARRÊT (OFF) avant de travailler sur le véhicule.

- Ouvrir les portes arrières du compartiment moteur, localiser la boîte de jonction électrique puis ouvrir le panneau.
- Mettre le module de contrôle pour l'embrayage du ventilateur #064222 en place tel qu'illustré à la figure 4, puis marquer la position de deux trous à percer.
- Percer deux trous à l'aide d'un foret de 9/64" (3.5 mm) de diamètre.

**Attention:** Percer seulement le panneau de montage; ne pas percer la boîte de jonction.

- Fixer le module de contrôle au panneau de montage à l'aide de deux vis à tête Phillips #500883 et de rondelles-frein #500470.

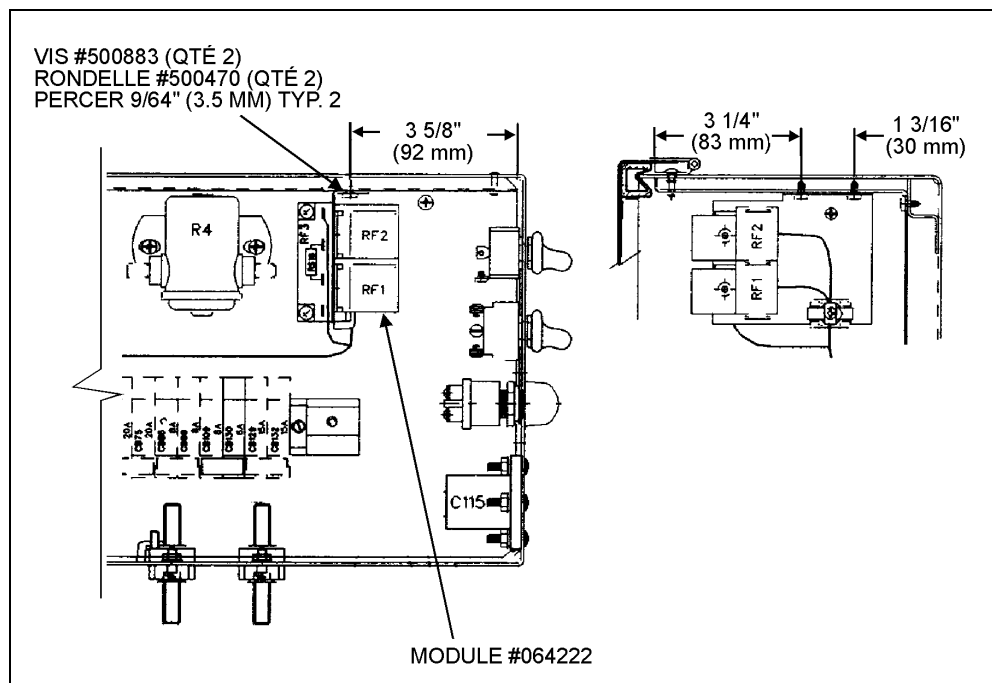


FIGURE 4

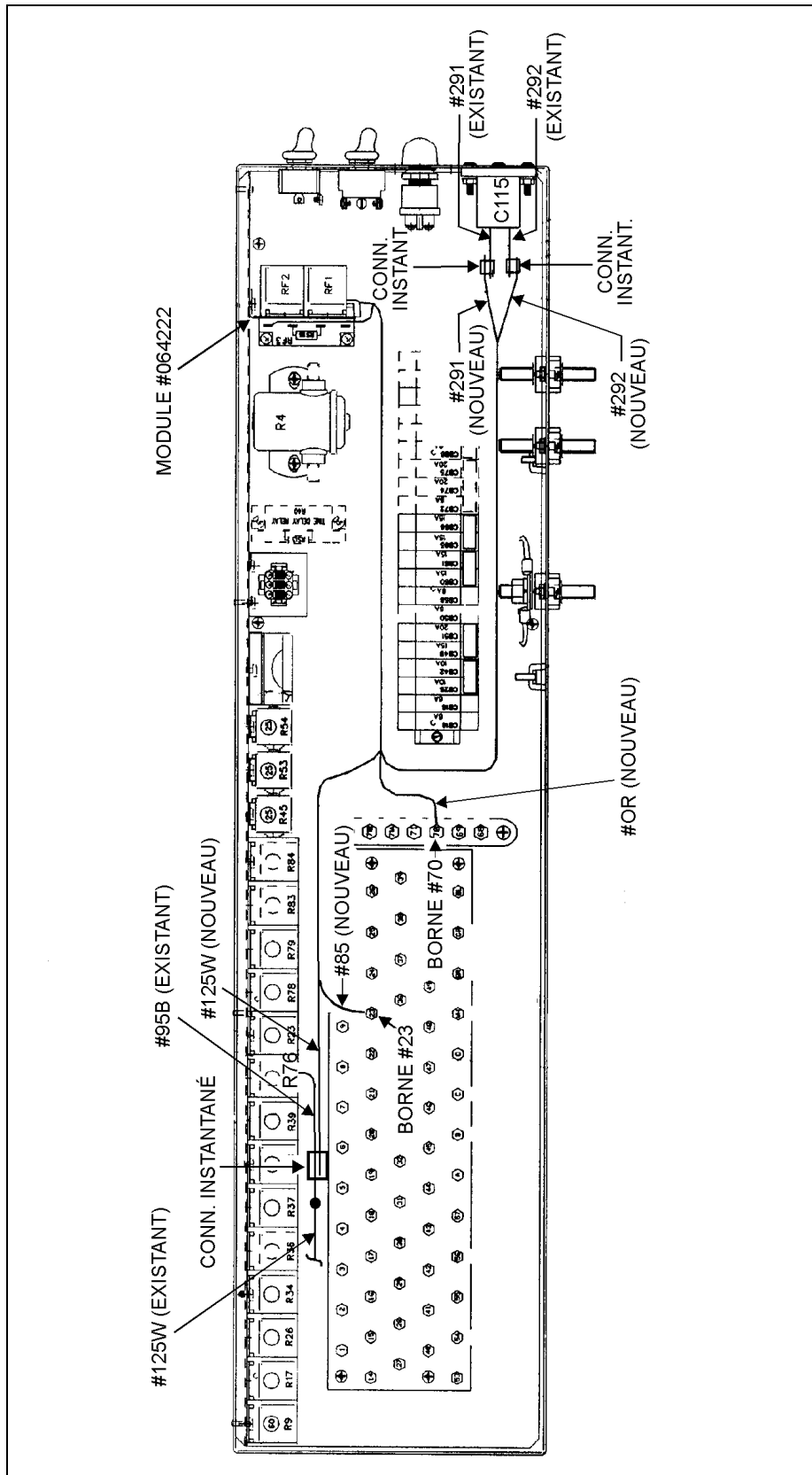


FIGURE 5

- 
5. Identifier parmi les fils fournis avec le module de contrôle, les fils rouges #291 et #292. Acheminer ces fils jusqu'au connecteur C115 en suivant les faisceaux de fils existants (voir figure 5, page 7). Brancher le fil #291 avec le fil #291 du connecteur C115 en utilisant le connecteur instantané #560710. Répéter pour les fils #292.
  6. Identifier parmi les fils fournis avec le module de contrôle, le fil rouge #85, acheminer ce fil jusqu'à la borne #23 puis le brancher à cette borne.
  7. Identifier parmi les fils fournis avec le module de contrôle, le fil noir #OR, acheminer ce fil jusqu'à la borne #70 puis le brancher à cette borne.
  8. Identifier parmi les fils fournis avec le module de contrôle, le fil noir #125W, acheminer ce fil jusqu'à la base de relais R76 puis brancher le fil #125W avec le fil #95B de la base de relais R76 en utilisant le connecteur instantané #560710.

**Remarque:** Le fil #95B devient le fil #125W à une connexion située à quelques pouces seulement de la base de relais R76. Ainsi, le nouveau fil #125W peut être branché au fil #125W existant, si désiré.

9. Fermer la boîte de jonction électrique puis les portes arrières du compartiment moteur.

## **GARANTIE**

Cette modification est couverte par la garantie normale du fabricant. Nous vous rembourserons les pièces et une heure (1,0) de main-d'œuvre sur présentation d'un formulaire A.F.A. dûment complété sur lequel vous devez mentionner "Bulletin de Garantie 95-37".

**Date d'expiration: Novembre 1996**



## Section C (Modification à effectuer sur les "autocars XL-40" munis d'un moteur de la série 60 et sur tous les véhicules "XL" convertis (40 - 45E - 45))

### MATÉRIEL

Pièce No	Description	Qté
064222	Module pour l'embrayage du ventilateur	1
500386	Vis à tête Phillips #10-24 x 1/2"	2
500470	Rondelle-frein #10	2
500786	Écrou hexagonal #10-24	2
560710	Connecteur instantané	3

**Remarque:** Le matériel sera disponible à partir du 15 Janvier 1996 et pourra être commandé selon la pratique habituelle.

### MARCHE À SUIVRE

**Avertissement:** Stationner le véhicule de façon sécuritaire, appliquer le frein de stationnement, arrêter le moteur et placer l'(es) interrupteur(s) principal(aux) des batteries à la position ARRÊT (OFF) avant de travailler sur le véhicule.

- Ouvrir les portes arrières du compartiment moteur, localiser la boîte de jonction électrique puis ouvrir le panneau.
- Mettre le module de contrôle pour l'embrayage du ventilateur #064222 en place tel qu'illustré à la figure 6, puis marquer la position de deux trous à percer.
- Percer deux trous à l'aide d'un foret de 13/64" (5 mm) de diamètre.
- Fixer le module de contrôle au panneau de montage à l'aide de deux vis à tête Phillips #500386, rondelles-frein #500470 et d'écrous hexagonaux #500786.

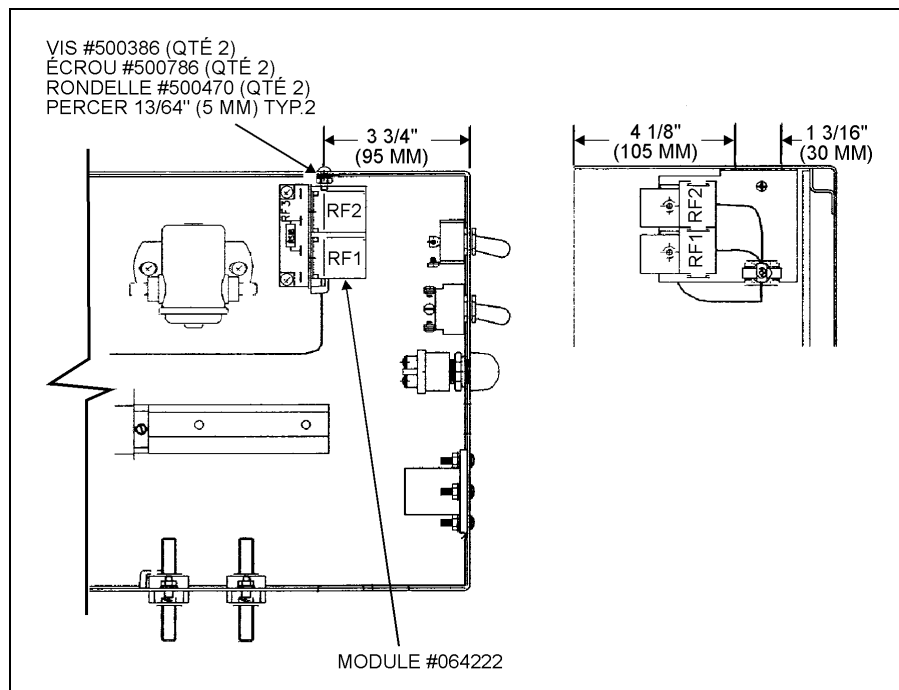


FIGURE 6

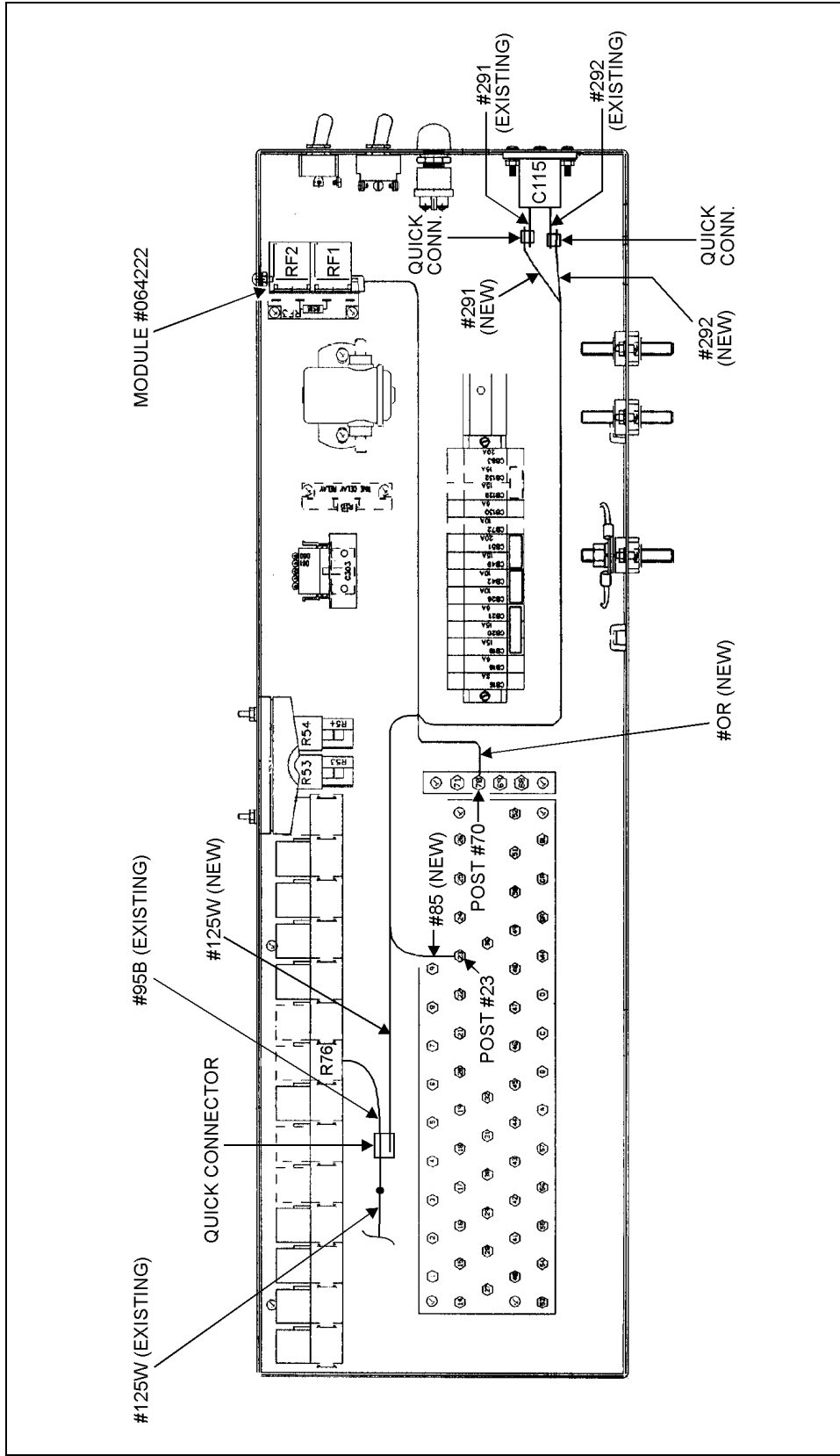


FIGURE 7

- 
5. Identifier parmi les fils fournis avec le module de contrôle, les fils rouges #291 et #292. Acheminer ces fils jusqu'au connecteur C115 en suivant les faisceaux de fils existants (voir figure 7, page 10). Brancher le fil #291 avec le fil #291 du connecteur C115 en utilisant le connecteur instantané #560710. Répéter pour les fils #292.
  6. Identifier parmi les fils fournis avec le module de contrôle, le fil rouge #85, acheminer ce fil jusqu'à la borne #23 puis le brancher à cette borne.
  7. Identifier parmi les fils fournis avec le module de contrôle, le fil noir #OR, acheminer ce fil jusqu'à la borne #70 puis le brancher à cette borne.
  8. Identifier parmi les fils fournis avec le module de contrôle, le fil noir #125W, acheminer ce fil jusqu'à la base de relais R76 puis brancher le fil #125W avec le fil #95B de la base de relais R76 en utilisant le connecteur instantané #560710.

**Remarque:** *Le fil #95B devient le fil #125W à une connexion située à quelques pouces seulement de la base de relais R76. Ainsi, le nouveau fil #125W peut être branché au fil #125W existant, si désiré.*

9. Fermer la boîte de jonction électrique puis les portes arrières du compartiment moteur.

## **GARANTIE**

Cette modification est couverte par la garantie normale du fabricant. Nous vous rembourserons les pièces et une heure (1,0) de main-d'œuvre sur présentation d'un formulaire A.F.A. dûment complété sur lequel vous devez mentionner "Bulletin de Garantie 95-37".

**Date d'expiration: Novembre 1996**