


**PREVOST**EN REGISTRÉ - REGISTERED
ISO 9001 & ISO**CAMPAGNE
DE
RAPPEL**

Cr02-09



| | |
|---|---------------------|
| DATE : Mai 2002 | SECTION : 23 |
| SUJET : INSPECTION DES CANNELURES ET NOUVEAU COUPLE DE SERRAGE DES BRAS D'ESSUIE- GLACES | |

APPLICATION

| Modèle | VIN |  |
|--|---|--|
| Autocars XLII-45 Année modèle : 2001 - 2002 | Du 2PCX3349311027411 jusqu'au 2PCX3349321027846 incl. | |
| Carrosseries d'autocars XLII W0, W5 et WE Année modèle : 2001 - 2002 | Du 2PCY3349X11027412 jusqu'au 2PCW3349021027850 incl. | |

DESCRIPTION

Sur les véhicules mentionnés ci-dessus, il est nécessaire d'inspecter les cannelures des arbres d'entraînement des bras d'essuie-glaces pour s'assurer qu'elles sont conformes. L'inspection déterminera s'il faut simplement resserrer les bras d'essuie-glaces au couple de 22 lb-pi ou si on doit remplacer les leviers des mécanismes d'entraînement ou réusinier les cannelures. Si vous choisissez de réusinier les cannelures, vous devez prendre rendez-vous avec le centre de service Prévost le plus près pour faire effectuer le travail.

MATÉRIEL

| Pièce No | Description | Qté |
|----------|--|-----|
| 300435 | Levier d'entraînement, côté conducteur | 1 |
| 300436 | Levier d'entraînement, côté conducteur | 1 |
| 300442 | Plaque d'accouplement, côté moteur | 1 |
| 300443 | Levier d'entraînement, côté moteur | 1 |

Remarque : Le matériel peut être commandé selon la pratique habituelle.

MARCHE À SUIVRE POUR L'INSPECTION

Avertissement : Stationner le véhicule de façon sécuritaire, appliquer le frein de stationnement, arrêter le moteur, placer l'(es) interrupteur(s) principal(aux) à la position ARRÊT (OFF) avant de travailler sur le véhicule.

1. Mettre du ruban-cache sur le pare-brise pour identifier la position des balais lors de la réinstallation.
2. Soulever les couvercles protecteurs des bras d'essuie-glaces. Déconnecter le boyau du liquide lave-glace situé à la base des bras d'essuie-glaces.
3. Retirer les bras d'essuie-glaces.
4. Vérifier si les arêtes des cannelures sont tranchantes et ne semblent pas usées. Si c'est le cas, réinstaller les bras d'essuie-glaces à la même position et serrer au couple de 22 lbf-pi. **Attendre 30 minutes et resserrer à nouveau à un couple de 22 lbf-pi (25 Nm).**

Remarque : Lors de l'installation de bras d'essuie-glace ou de balai d'essuie-glace, référez-vous aux instructions de montage afin d'éviter le mauvais positionnement ou le mauvais fonctionnement des essuie-glaces. Vérifier le boyau du liquide lave-glace, voir à ce qu'il soit bien raccordé et qu'il n'y ait pas de restriction à l'écoulement du liquide. Vérifier la position des gicleurs afin que le jet soit bien dirigé dans la zone de balayage.

5. Si les arêtes des cannelures sont plates ou arrondies, vous devez remplacer les leviers des mécanismes d'entraînement ou réuser les cannelures. Si vous choisissez de réuser les cannelures, vous devez prendre rendez-vous avec le centre de service Prévost le plus près pour faire effectuer le travail. Le réusinage des cannelures est beaucoup plus rapide et ne requiert pas le démontage du mécanisme d'entraînement des essuie-glaces.

MARCHE À SUIVRE POUR LE RETRAIT DES LEVIERS D'ENTRAÎNEMENT

1. Soulever les couvercles protecteurs des bras d'essuie-glaces. Déconnecter le boyau du liquide lave-glace situé à la base des bras d'essuie-glaces.
2. Retirer les bras d'essuie-glaces.
3. Retirer les vis qui fixent les panneaux du dégivreur puis retirer les panneaux. Retirer le panneau d'accès situé près du logement des commandes au pied. Les mécanismes d'entraînement sont maintenant accessibles (voir la figure 1).

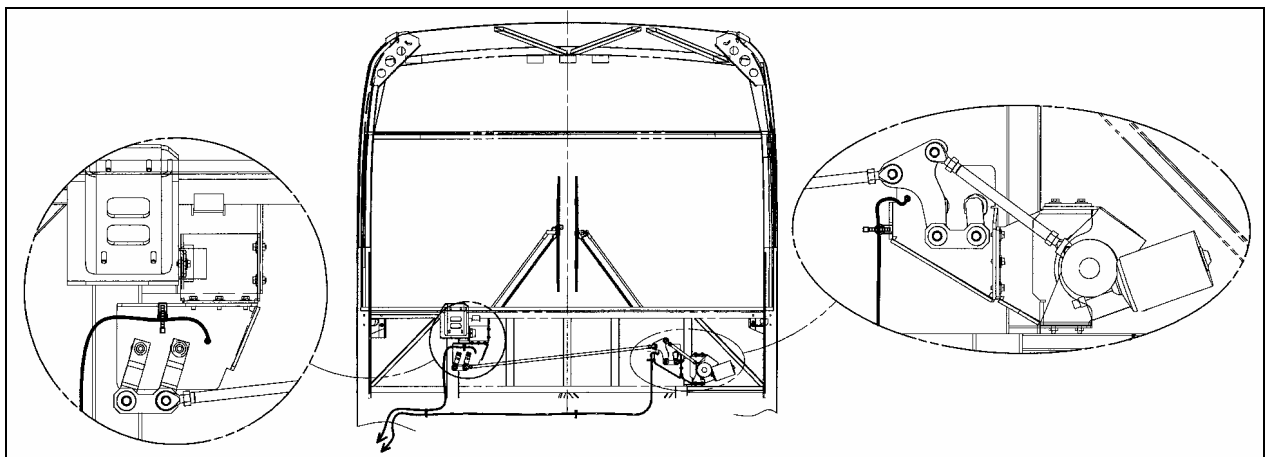


FIGURE 1 : ENTRAÎNEMENT DES ESSUIE-GLACES

4. Les leviers d'entraînement du côté conducteur peuvent se révéler difficile à retirer. Pour faciliter cette opération, retirer les anneaux élastiques, les rondelles puis dévisser les manchons noirs situés du côté des bras d'essuie-glaces.

5. Démontez les tiges de raccordement puis basculez les leviers d'entraînement vers l'intérieur du véhicule.
6. Démontez la plaque d'accouplement et le levier d'entraînement du côté moteur.

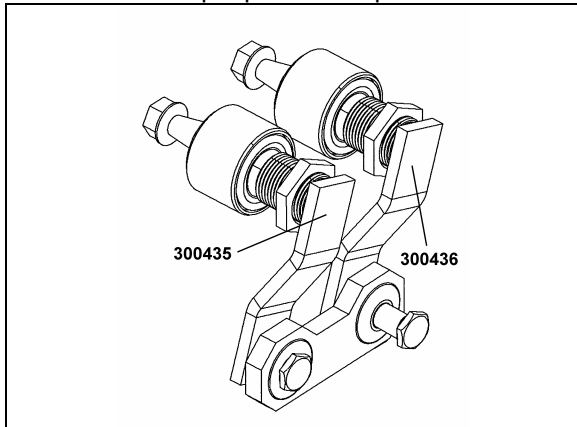


FIGURE 1: MÉCANISME D'ENTRAÎNEMENT (CÔTÉ CONDUCTEUR)
23284A

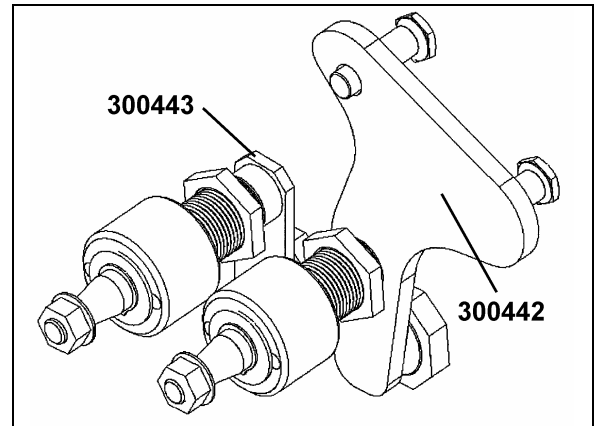


FIGURE 2: MÉCANISME D'ENTRAÎNEMENT (CÔTÉ MOTEUR)
23285A

7. Installer les nouveaux mécanismes d'entraînement, fixer les tiges et les tringles puis serrer les boulons et écrous.
8. Réinstaller les panneaux. Installer les bras d'essuie-glaces et les positionner selon la figure 4.
9. Avant de fixer le bras à sa position finale, serrer l'écrou à un couple de 9 lbf-pi (12 Nm).
10. Pour trouver la position finale du bras, soulever et laisser rabattre sur le pare-brise.
11. Lorsque la position finale est adéquate, serrer l'écrou à un couple de 22 lbf-pi (30 Nm). **Attendre 30 minutes et resserrer à nouveau à un couple de 22 lbf-pi (30 Nm).**

Remarque : Lors de l'installation de bras d'essuie-glace ou de balai d'essuie-glace, référez-vous aux instructions de montage afin d'éviter le mauvais positionnement ou le mauvais fonctionnement des essuie-glaces. Vérifier le boyau du liquide lave-glace, voir à ce qu'il soit bien raccordé et qu'il n'y ait pas de restriction à l'écoulement du liquide. Vérifier la position des gicleurs afin que le jet soit bien dirigé dans la zone de balayage.

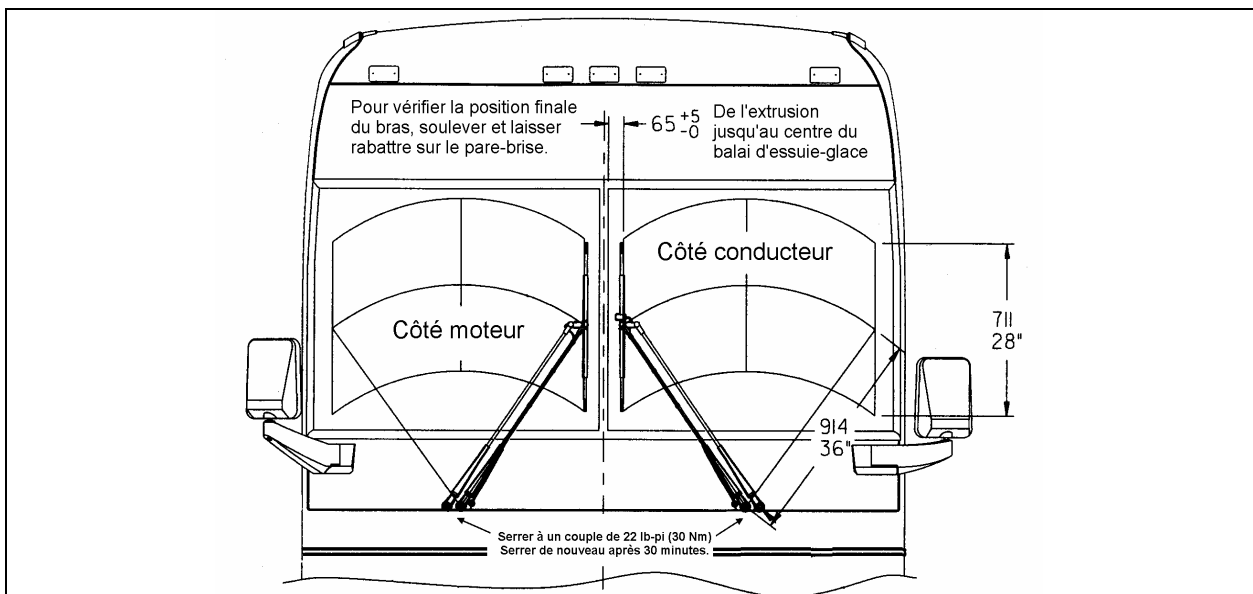


FIGURE 4: POSITION DES ESSUIE-GLACES

23322

12. Transférer le boyau de liquide lave-glace, le balai et le gicleur sur le bras selon l'arrangement des figures 5 et 6. Connecter le boyau de liquide lave-glace au raccord.
13. Vérifier la position et le fonctionnement des bras d'essuie-glaces sur un pare-brise mouillé.

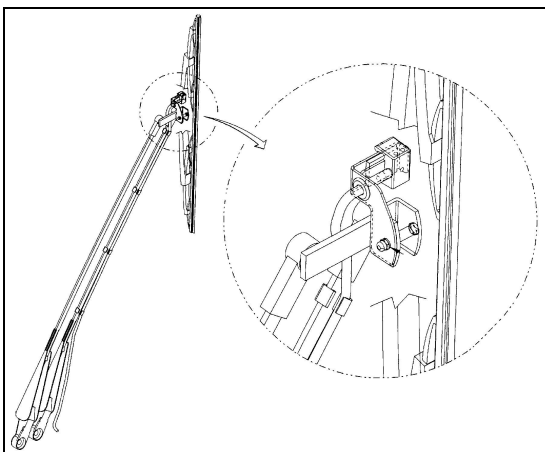


FIGURE 5 : ESSUIE-GLACE (CÔTÉ CONDUCTEUR)

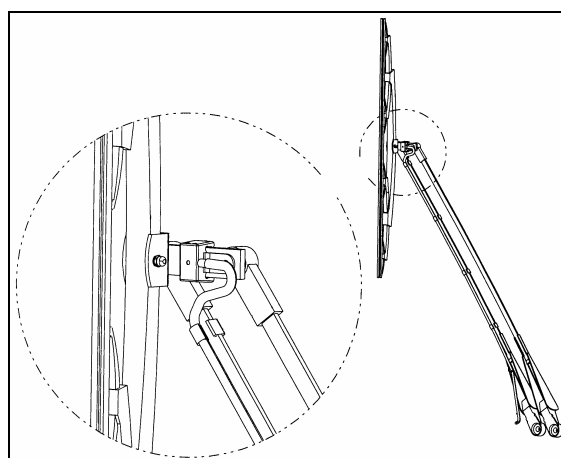


FIGURE 6 : ESSUIE-GLACE (CÔTÉ DROIT)

Attention : Ne pas tenter d'ajuster la position du bras d'essuie-glace en tirant ou en forçant le bras, ceci pourrait endommager son mécanisme d'entraînement. Si un ajustement est nécessaire, retirer le bras d'essuie-glace et changer la position du bras en utilisant les cannelures formées à la base du bras.

GARANTIE

Cette modification est couverte par la garantie normale de Prévost Car. Nous vous rembourserons sur réception d'un formulaire A.F.A. dûment complété sur lequel vous devez mentionner «Campagne de rappel 02-09», les pièces et une demi-heure (0,5) de main-d'œuvre pour l'inspection puis trois heures (3,0) de main-d'œuvre si vous effectuez le retrait des leviers d'entraînement. **Vous devez aussi compléter le formulaire de «Certification de campagne de rappel» fourni avec ce bulletin et le retourner avec votre réclamation (A.F.A.) pour être remboursé.**

Disposition des pièces :

- Rebuter selon les règlements environnementaux applicables (mun./prov./féd.).



PREVOST

**Certification
de
campagne de rappel
(Ref: Cr02-09)**

ENREGISTRÉ - REGISTERED
ISO 9001 & ISO 14001



NUMÉRO DE SÉRIE: _____

| EFFECTUÉ PAR | | PROPRIÉTAIRE/OPÉRATEUR | |
|---|--|------------------------|--|
| Nous attestons par la présente que les instructions relatives à la Campagne de rappel #02-09 ont été effectuées . | | | |
| Nom: _____ | | Nom: _____ | |
| Adr: _____ | | Adr: _____ | |
| | | | |
| | | | |
| Tél: _____ | | Tél: _____ | |
| Fax: _____ | | Fax: _____ | |
| Signature : _____ | | Signature : _____ | |
| Date: _____ | | Date: _____ | |

Si l'information ci-dessus est inexacte ou que vous ne possédez plus ce véhicule, veuillez remplir la section suivante et nous la retourner.

NOUVEAU PROPRIÉTAIRE _____

COMPAGNIE: _____

ADRESSE: _____

TÉLÉPHONE: _____ **TÉLÉCOPIEUR:** _____

**S.V.P. retourner ce document complété avec
votre formulaire A.F.A.**