

PREVOST

Feuille d'instructions

FI-17071A

Ensemble d'interface ELD Volvo pour véhicules OBD

Revision A Procédure de branchement au module A45 simplifiée

03-15-2019

APPLICATION

Modèles	VIN
Véhicules de série H3 Année modèle: 2013 to 2018	Du 2PCH33499 <u>DC712364</u> jusqu'au 2PCH33496 <u>JC710082</u>
Véhicules de série X3 Année modèle: 2014 to 2018	Du 2PCG33497 <u>EC735459</u> jusqu'au 2PCCS3491 <u>JC736280</u>

MATÉRIEL

L'ensemble #**069800** inclut les pièces suivantes:

Pièce No	Description	Qté
061890	Harnais ELD OBD	1
20890176	Module d'interface FMS Gateway	1
380120	Support de connecteur	1
380121	Support de module	1
390038	Décalque ELD	1
390039	Décalque OBD	1
500855	Rondelle plate N500 .188X.438X.049	2
502868	Vis TC TR PH N500 #10-16 X 1/2	6
504637	Attache câbles Nylon STD Black	20
566004	Écrou de montage taille 18	1
566006	Rondelle de blocage pour écrou de montage	1
560587	Terminal de mise à la masse – Rond (16-14) 1/4"	1
IS-17071	Feuille d'instructions (EN)	1
FI-17071	Feuille d'instructions (FR)	1

Équipement requis:

Description	Qty
Ordinateur portable avec PTT (Premium TechTool, dernière version) et câbles associés.	1

REMARQUE

Le matériel peut être commandé selon la pratique habituelle.

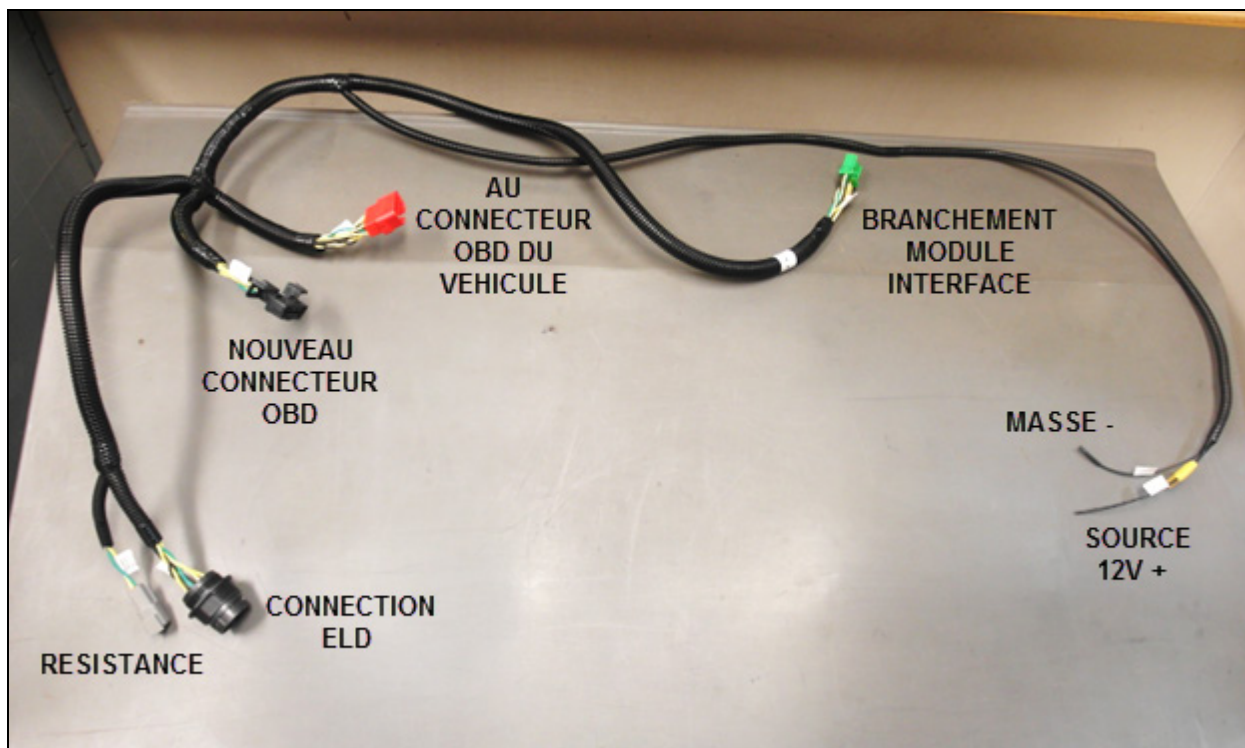
MARCHE À SUIVRE



DANGER

Stationner le véhicule de façon sécuritaire, appliquer le frein de stationnement, arrêter le moteur. Avant de travailler sur le véhicule, placer le commutateur d'allumage à la position OFF et déclencher les disjoncteurs principaux équipés d'un dispositif de déclenchement manuel.

PARTIE 1 : INSTALLATION DU MODULE D'INTERFACE ET DU HARNAIS ELD



IDENTIFICATION DES BRANCHEMENTS DU HARNAIS

1. Ouvrir le compartiment électrique avant et retirer le couvercle de protection de la boîte de jonction avant.



COUVERT DE LA BOITE DE JONCTION AVANT

2. Repérer la position d'installation du module d'interface ELD (20890176) dans le coin gauche de la boîte de jonction.



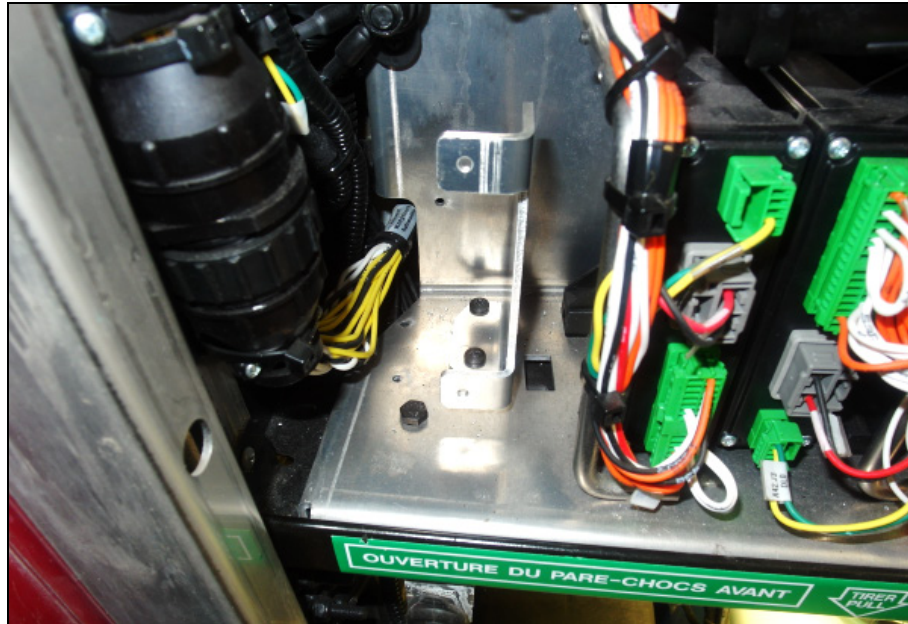
POSITION DU MODULE DANS LA BOITE DE JONCTION (VUE DU H3, X3 SIMILAIRE)

3. Visser directement le support de module (**380121**) sur le fond de la boîte de jonction.
 - Le support doit être positionné le plus possible vers l'arrière (installer temporairement le module sur le support – Le module devrait presque toucher le panneau arrière de la boîte).

REMARQUE

Les véhicules récents peuvent être munis de deux préperçages pour l'installation du support.
– S'assurer que les trous sont correctement positionnés (vers l'arrière) pour dégager les harnais du véhicule et le couvercle protecteur de la boîte de jonction avant de procéder à l'installation finale du support et du module.

- Si les préperçages ne sont pas présents ou s'ils ne sont pas positionnés correctement, marquer l'emplacement des trous de fixation inférieure du support à l'aide d'un feutre et percer deux trous de montage à l'aide d'une perceuse à angle et d'une mèche 9/64po.
- Fixer le support au fond de la boîte de jonction à l'aide de deux des vis #10 (502868) incluses.



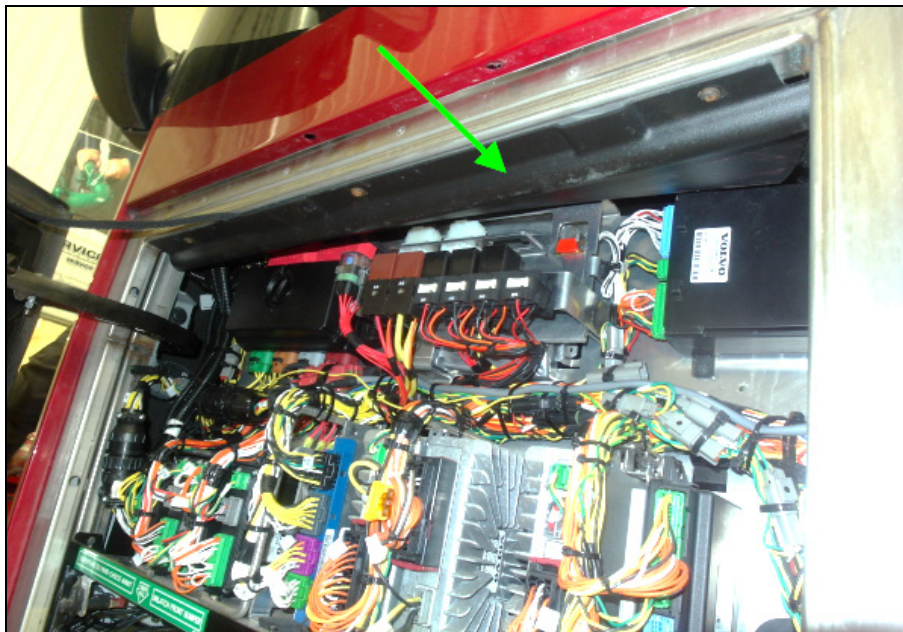
EXEMPLE D'UN SUPPORT REPOSITIONNÉ VS PRÉ-PERÇAGES D'ORIGINE

4. Fixer le module d'interface au support à l'aide de deux des vis (**502868**) et des deux rondelles plates (**500855**).



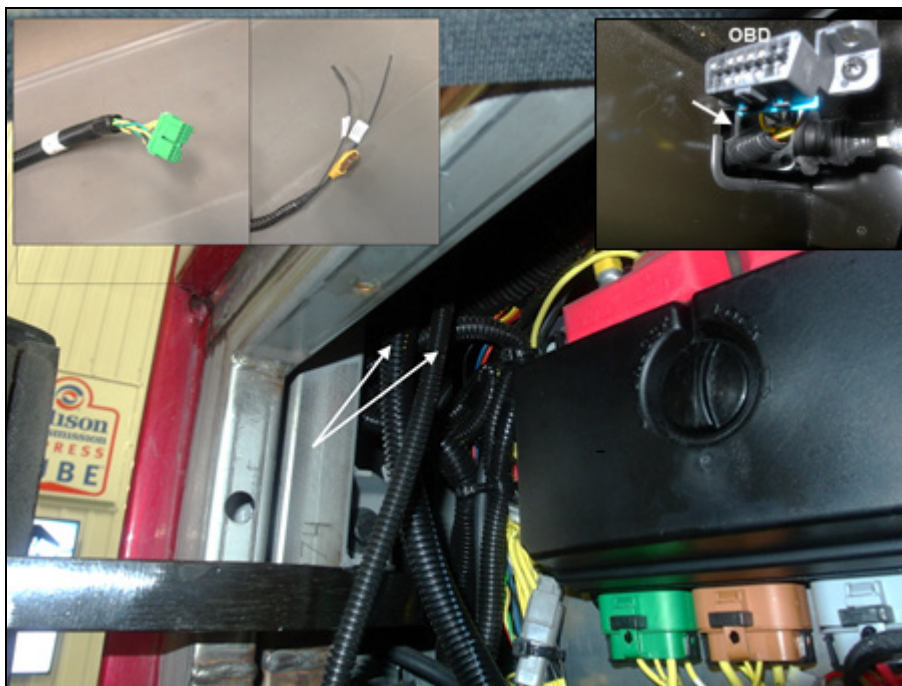
MODULE D'INTERFACE SUR SUPPORT – UTILISER LES RONDELLES PLATES

5. Sur les véhicules de série H3, retirer la gouttière de la boîte de jonction avant pour permettre l'accès à la zone située sous le tableau de bord.



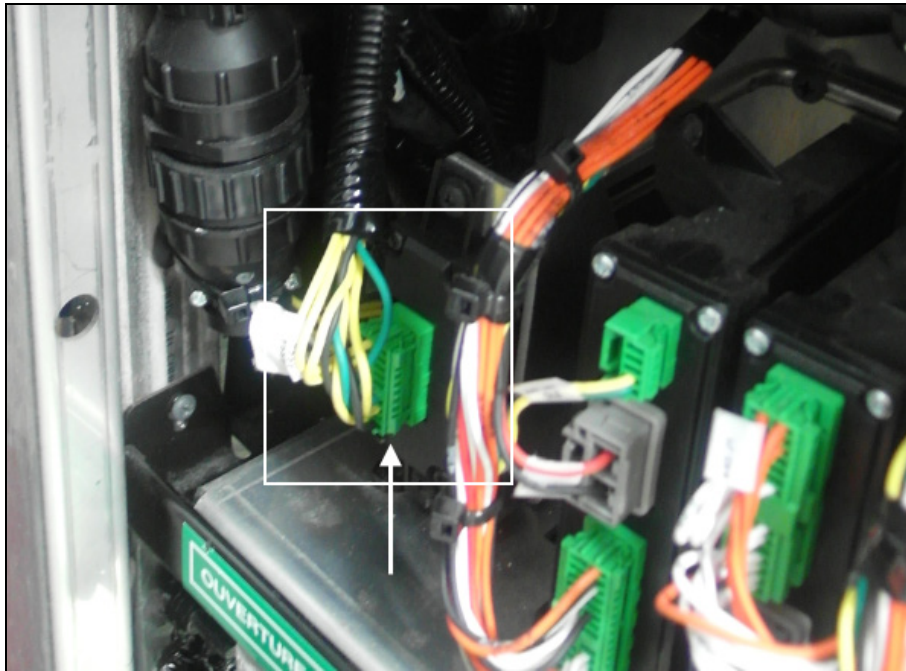
GOUTTIERE: VEHICULES DE SERIE H3 SEULEMENT

6. À partir de la zone située à gauche sous le tableau de bord, traverser le harnais (061890) de manière à acheminer le connecteur de module d'interface (vert) et les câbles d'alimentation 12 volts (fils noir et jaunes sans connecteurs) jusqu'à la boîte de jonction.



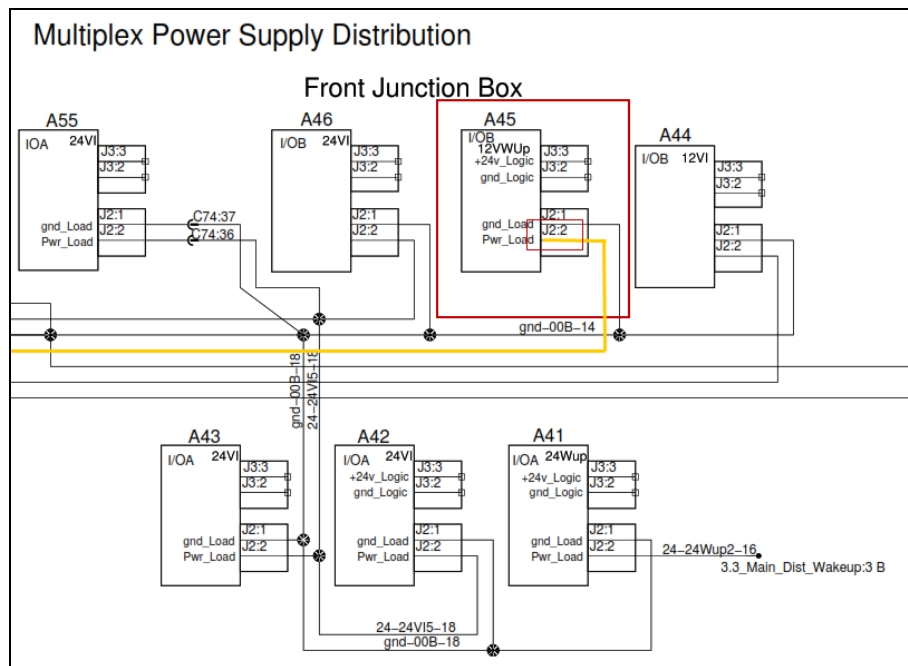
HARNAIS ELD – CONNECTEUR DU MODULE ET CÂBLES D'ALIMENTATION (SUR H3)

7. Brancher le connecteur vert au module d'interface.



BRANCHEMENT DU MODULE D'INTERFACE

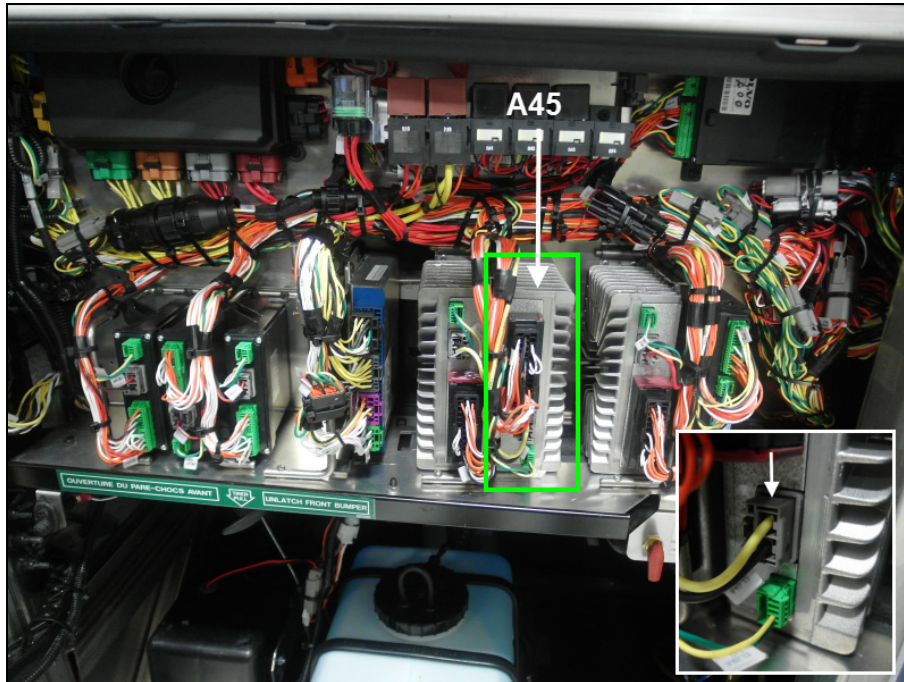
8. Brancher l'alimentation 12V (fil jaune avec fusible) au fil J2:2 du connecteur de module A45.



MODULE A45 ET ALIMENTATION 12V (WAKE-UP)

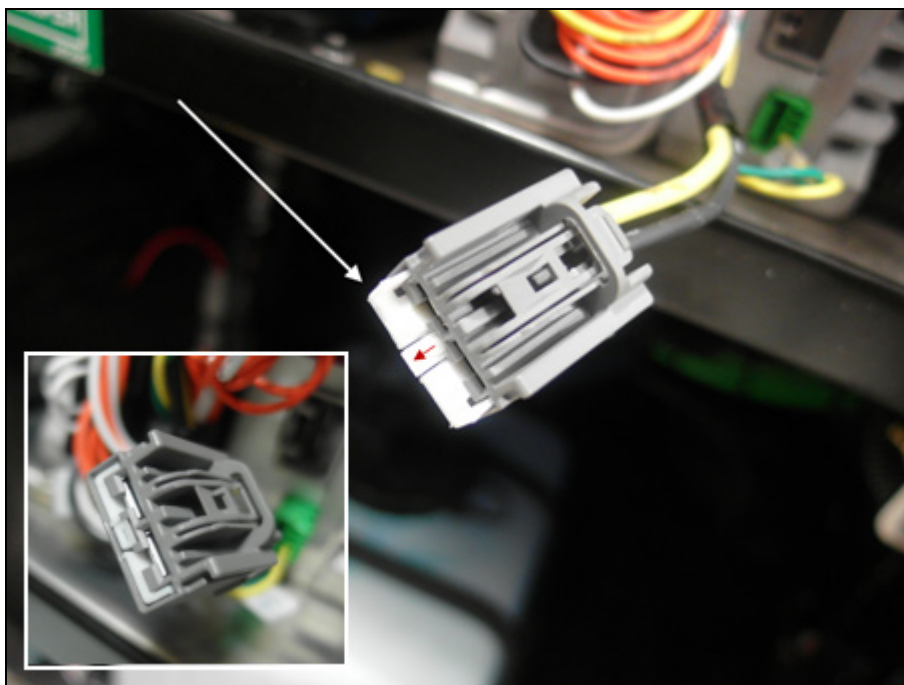
(D061340 p 7.1)

- Débrancher le connecteur d'alimentation (gris avec fils jaune et noir) du module A45 (12V wake-up).



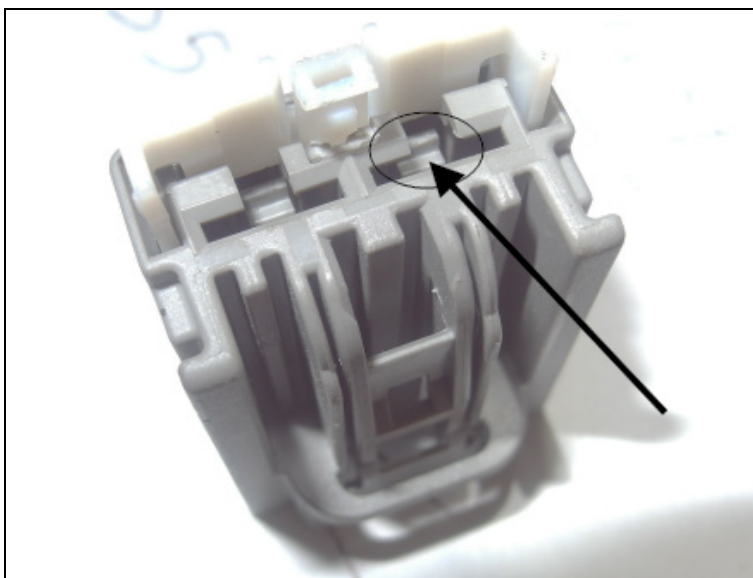
MODULE A45 ET SON CONNECTEUR GRIS (12V WAKE-UP)

- Soulever la languette de blocage (blanche) à l'extrémité du connecteur (gris).



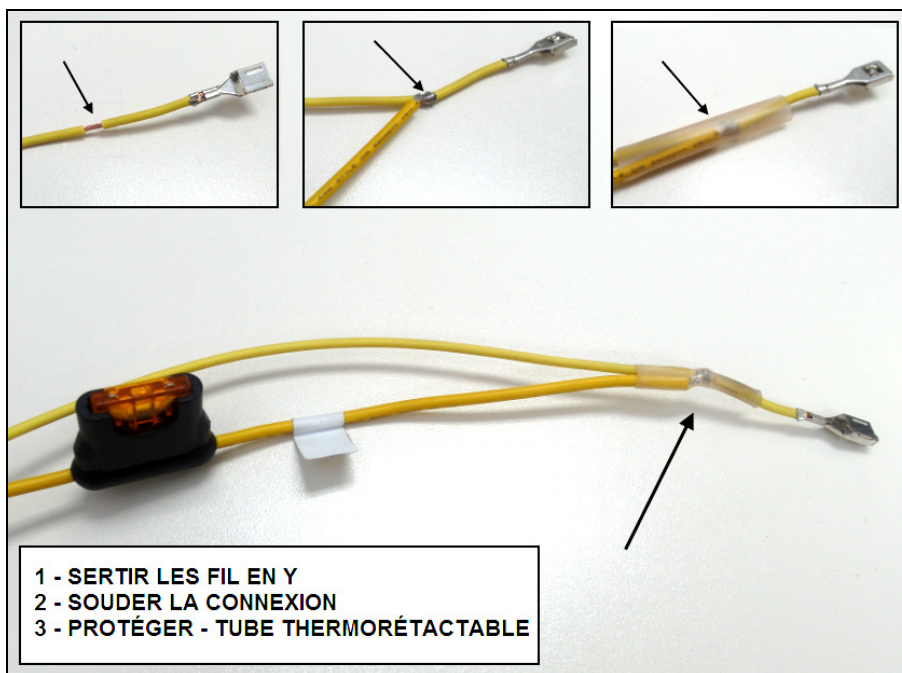
LANGUETTE DE BLOCAGE DU CONNECTEUR A45

- À l'aide d'un petit tournevis plat, appuyer sur le petit loquet situé derrière la languette de blocage pour libérer le connecteur du fil jaune J2:2.



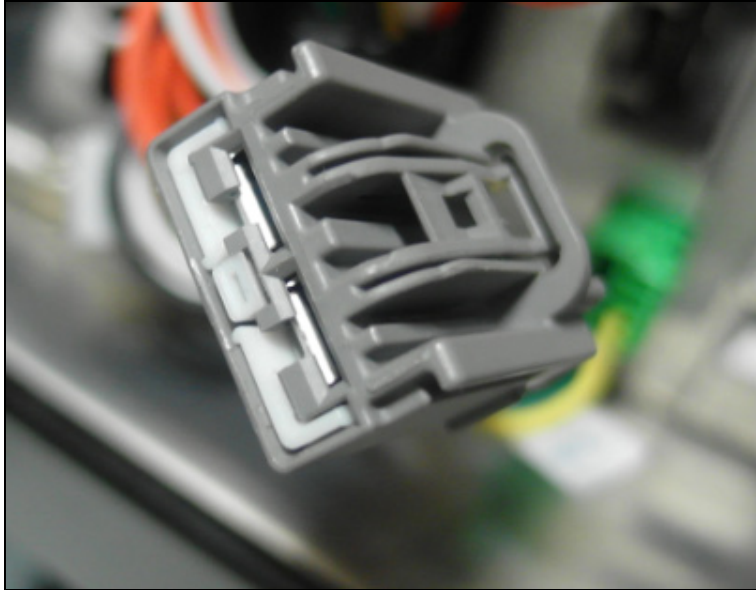
APPUYER SUR LE LOQUET POUR LIBÉRER LE CONNECTEUR

- Couper une petite section de l'isolant du fil jaune J2:2 environ un pouce sous le terminal et sertir en Y (Y-splice) avec le fil fusible du harnais ELD. Souder la connexion et glisser un tube thermorétractable pour protéger les fils.



FIL J2:2 ET FIL AVEC FUSIBLE SERTIS AVEC TERMINAL

- Réinsérer le terminal dans le connecteur gris du module A45 et verrouiller en repoussant en place la languette de blocage.



INSÉRER LE TERMINAL ET VEROUILLER

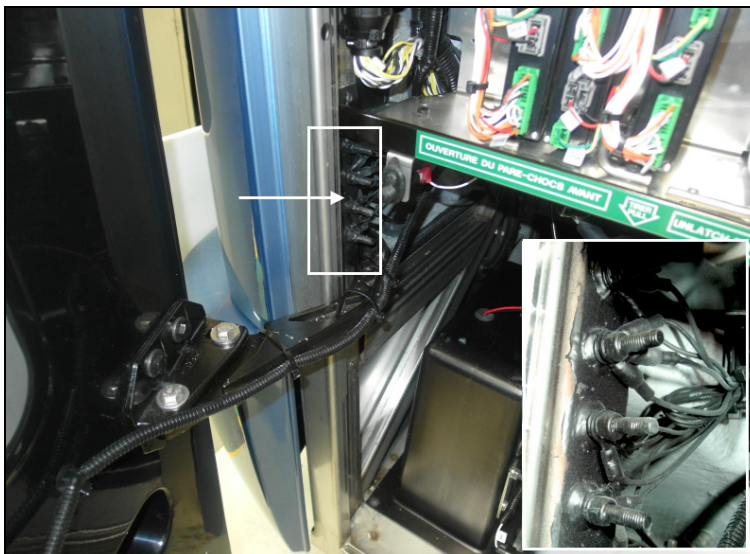
- Rebrancher le module A45.



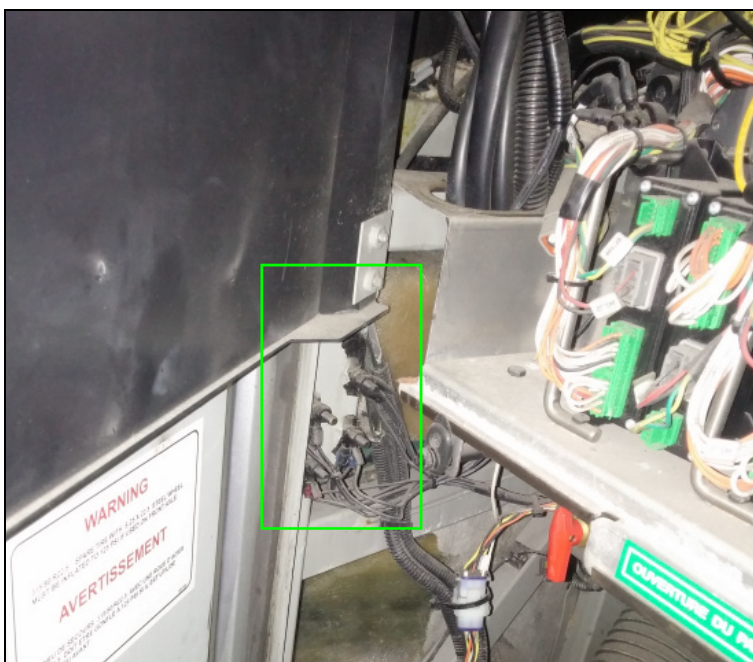
BRANCHEMENT DU MODULE D'INTERFACE AU MODULE A45

9. Brancher le fil de mise à la masse (noir) à un des goujons de masse dans le compartiment électrique.

- Repérer les goujons de masse fixés au châssis, au-dessus de la penture de porte inférieure des véhicules de série H3 et directement sous la boîte de jonction des véhicules de série X3.

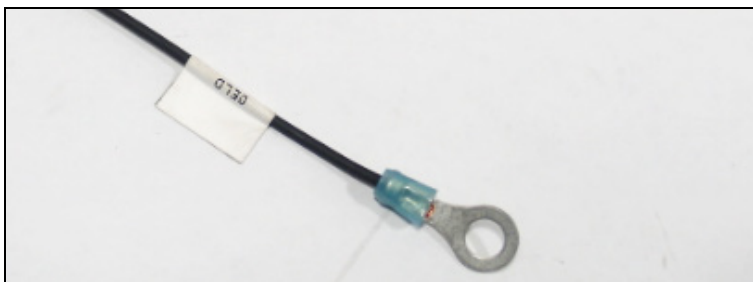


GOUJONS DE MISE À LA MASSE - COMPARTIMENT AVANT (SÉRIE H3)



GOUJONS DE MISE À LA MASSE - COMPARTIMENT AVANT (SÉRIE X3)

- Nettoyer un des goujons (enlever l'enduit caoutchouté qui le protège).
- Sertir le terminal rond fourni (**560587**) au fil noir de mise à la masse du harnais ELD (couper/ajuster la longueur au besoin avant de sertir).



TERMINAL ROND DE MISE À LA MASSE

- Brancher le fil noir au goujon choisi (réappliquer l'enduit protecteur caoutchouté).



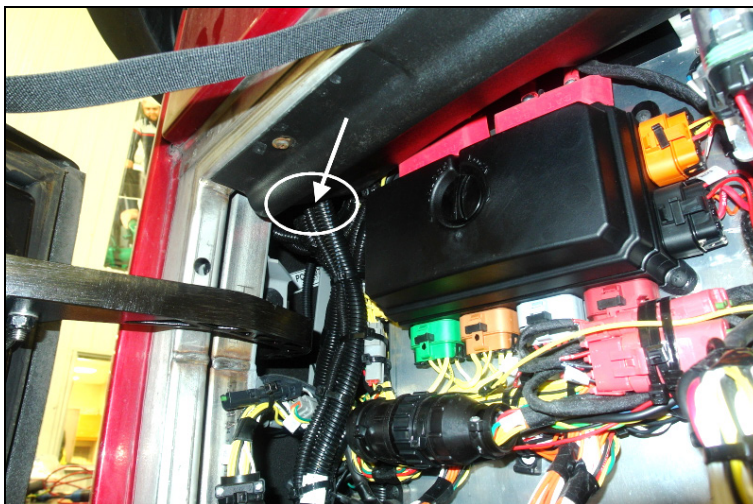
BRANCHEMENT DU FIL DE MISE A LA MASSE

10. Attacher le harnais en plusieurs endroits dans la boîte de jonction à l'aide des attaches câbles (504637) fournies. Le harnais devrait suivre le contour des autres harnais dans la boîte. il ne doit pas y avoir de frottement avec les composants de la boîte et le harnais doit être bien fixé et ne pas pendre (porter une attention particulière aux contacts entre le harnais et la penture supérieure de la porte).



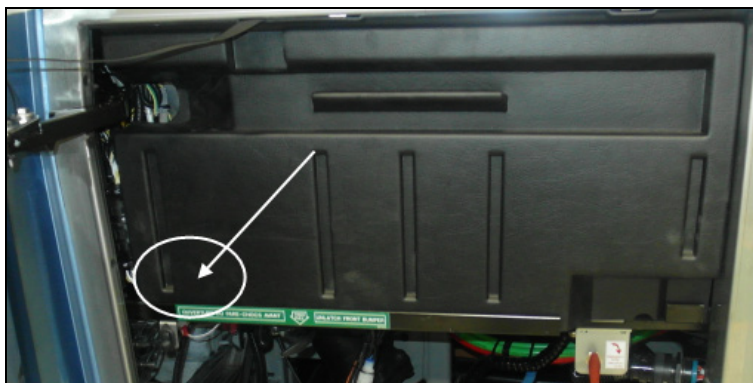
EVITER TOUT CONTACT HARNAIS/PENTURE (H3 MONTRE)

11. Réinstaller la gouttière sur les véhicules de série H3. Vérifier qu'il n'y a pas d'interférences ou de contacts entre le harnais et la gouttière.



EVITER LES CONTACTS A CET ENDROIT SUR LES H3

12. Remettre/fermer le panneau protecteur de la boîte de jonction (s'assurer que le panneau n'interfère pas avec le connecteur et les fils du module d'interface).



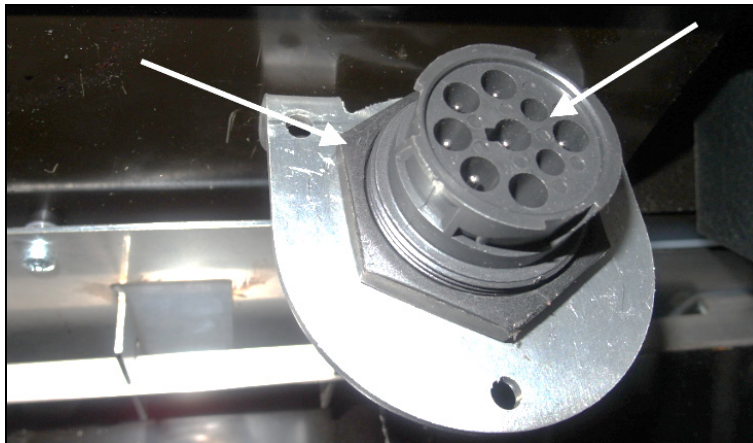
VÉRIFIER INTERFÉRENCE – INTÉRIEUR DU PANNEAU / HARNAIS

13. À l'intérieur du véhicule, installer le support de connecteur ELD (380120) sous le tableau de bord (côté droit près de la colonne de direction) en utilisant les vis #10.



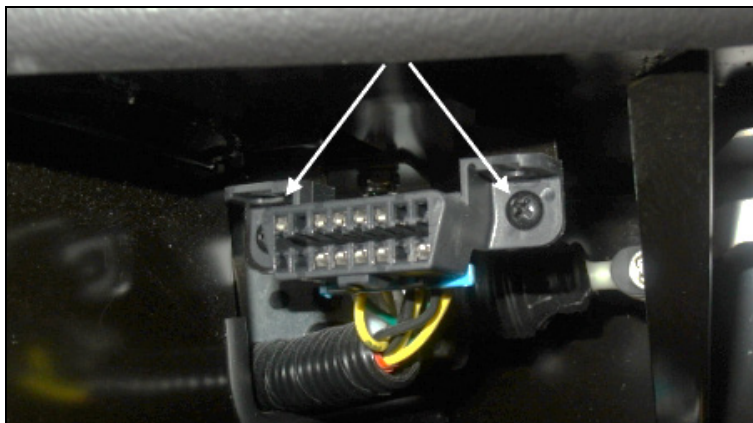
POSITION DU SUPPORT SOUS LE TABLEAU DE BORD

14. Fixer le connecteur ELD au support en utilisant l'écrou de montage (**566004**) et la rondelle de blocage (**566006**).



CONNECTEUR ELD ET SUPPORT

15. Retirer les vis fixant le connecteur OBD au tableau de bord du véhicule.



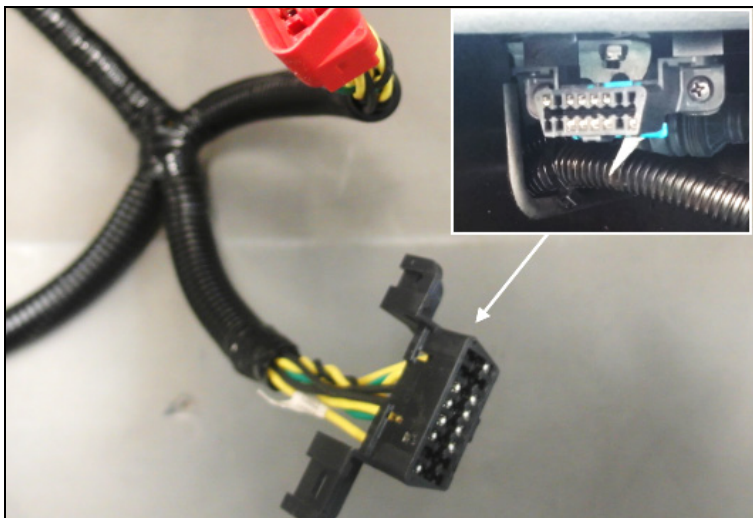
VIS DE FIXATION DU CONNECTEUR OBD

16. Brancher le connecteur OBD (rouge) du harnais ELD directement dans la prise OBD du véhicule (précédemment retiré du tableau de bord).



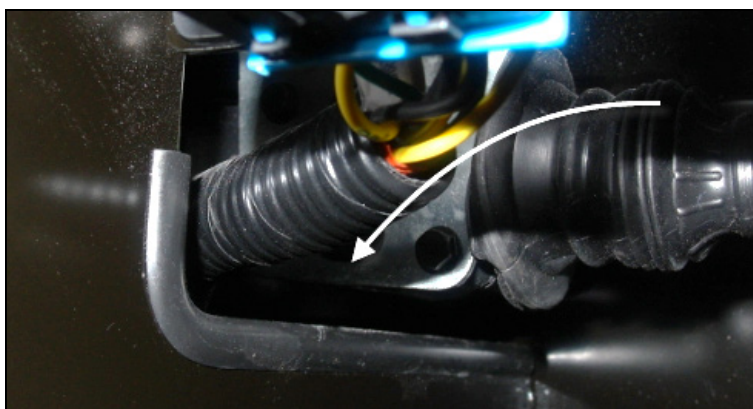
CONNECTEUR ROUGE – DANS CONNECTEUR OBD DU VÉHICULE

17. Fixer le connecteur OBD (noir) du harnais ELD sous le tableau de bord, à l'endroit où le connecteur OBD original a précédemment été retiré. Ce connecteur OBD sera maintenant utilisé pour les opérations de diagnostic sur le véhicule.



BRANCHEMENT OBD DU HARNAIS - FIXER SOUS TABLEAU DE BORD

18. Pour libérer l'espace sous le tableau de bord, passer le connecteur OBD rouge du harnais (branché au connecteur OBD original du véhicule) dans l'orifice menant à la boîte de jonction avant.



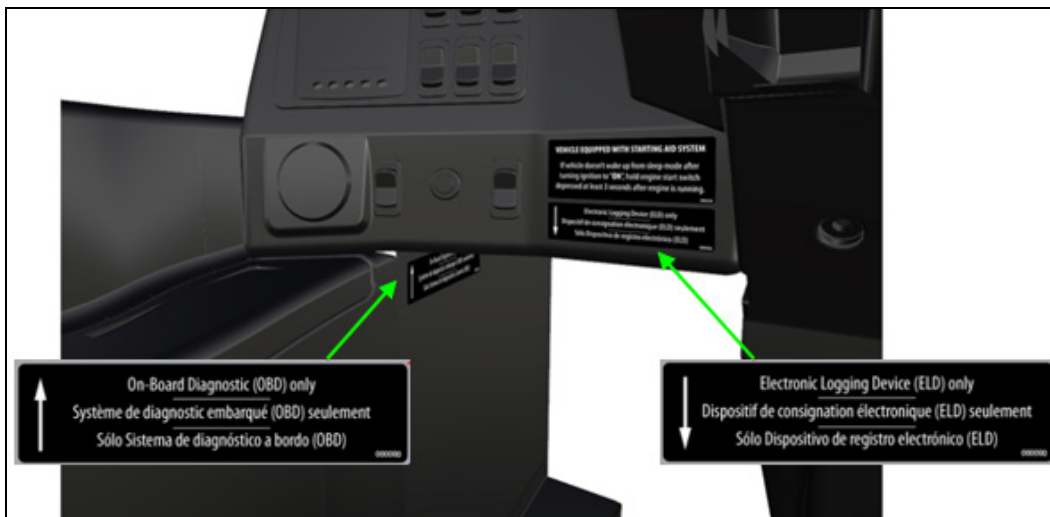
OUVERTURE SOUS LE TABLEAU DE BORD (GAUCHE)

19. Fixer la partie connecteur ELD du harnais sous le tableau de bord en utilisant les attaches câbles. Le harnais ne doit pas pendre sous le tableau de bord.



FIXER LE HARNAIS SOUS LE TABLEAU DE BORD

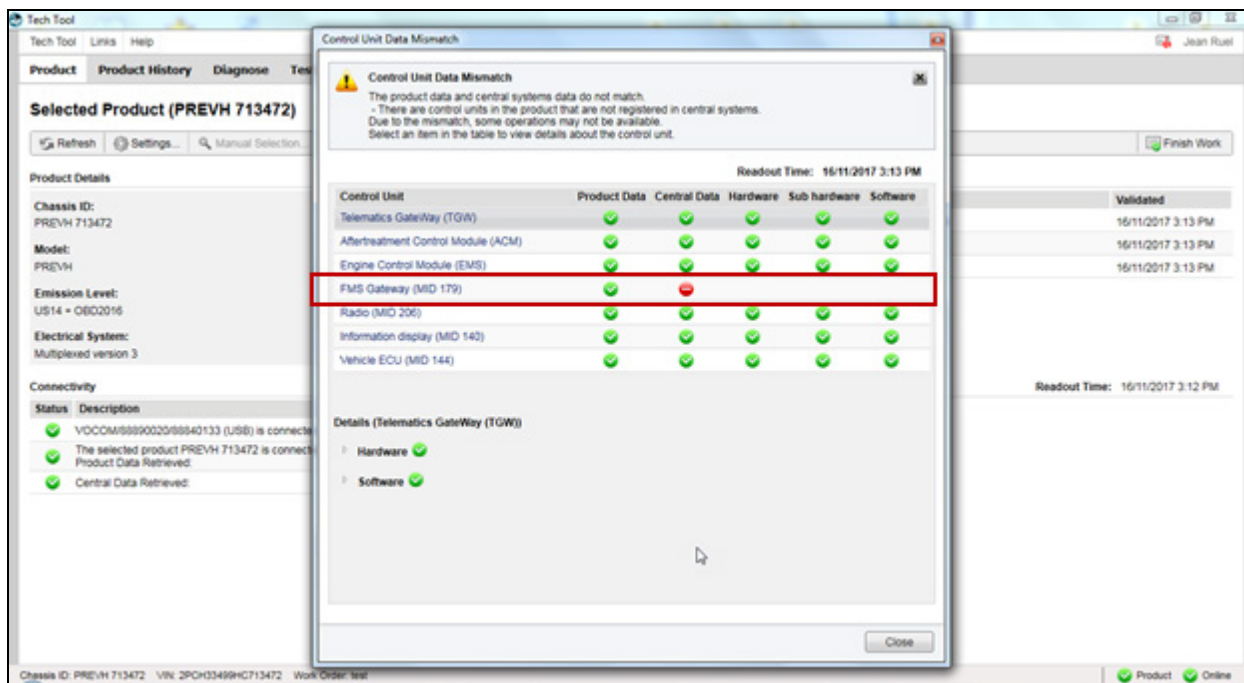
20. Pour terminer l'installation, appliquer le décalque ELD (**390038**) sur le tableau de bord, au-dessus du connecteur ELD. Appliquer ensuite le décalque OBD (**390039**) sur le panneau de finition latéral près du connecteur OBD.



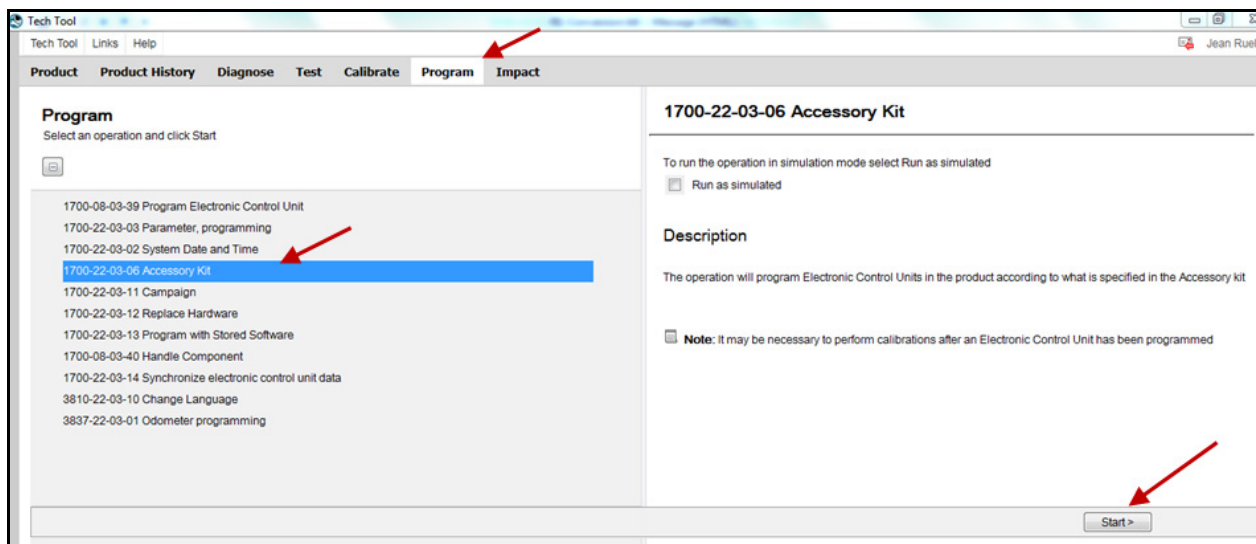
DÉCALQUES OBD ET ELD

PARTIE 2 : PROGRAMMATION DU MODULE D'INTERFACE (FMS GATEWAY)

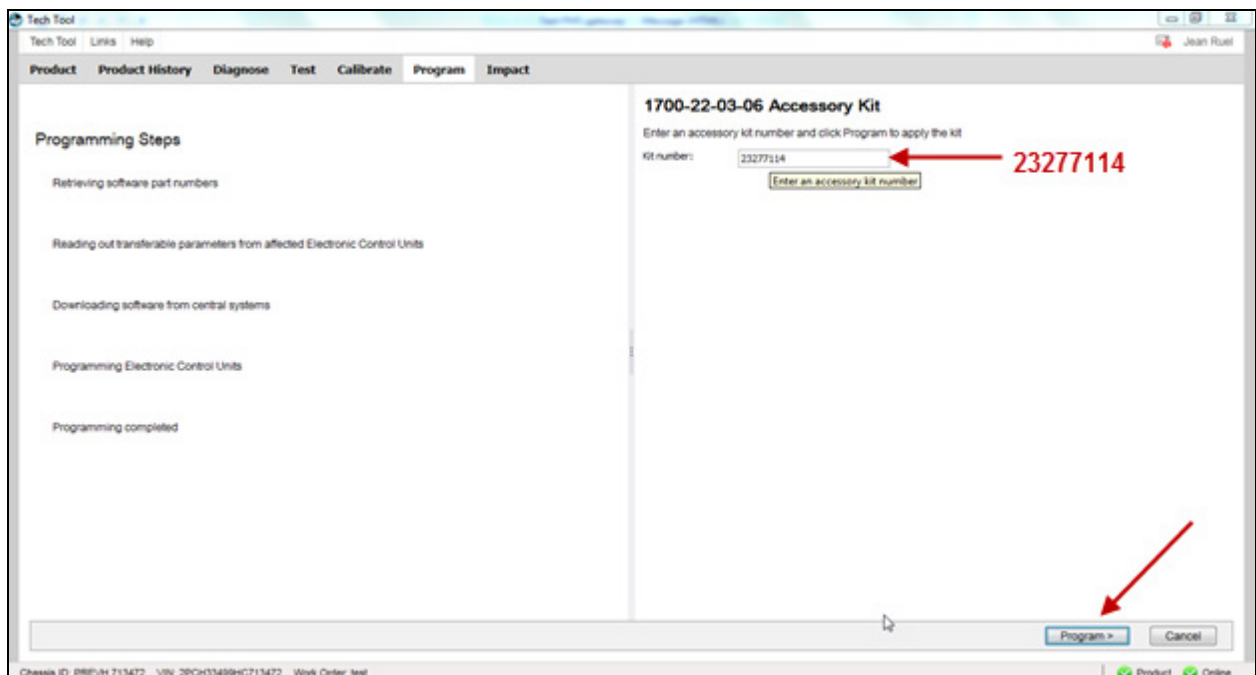
1. Brancher PTT (Premium Tech Tool) et confirmer que le module d'interface (FMS Gateway MID 179) est présent dans « Product Data » mais est absent de « Central Data ».



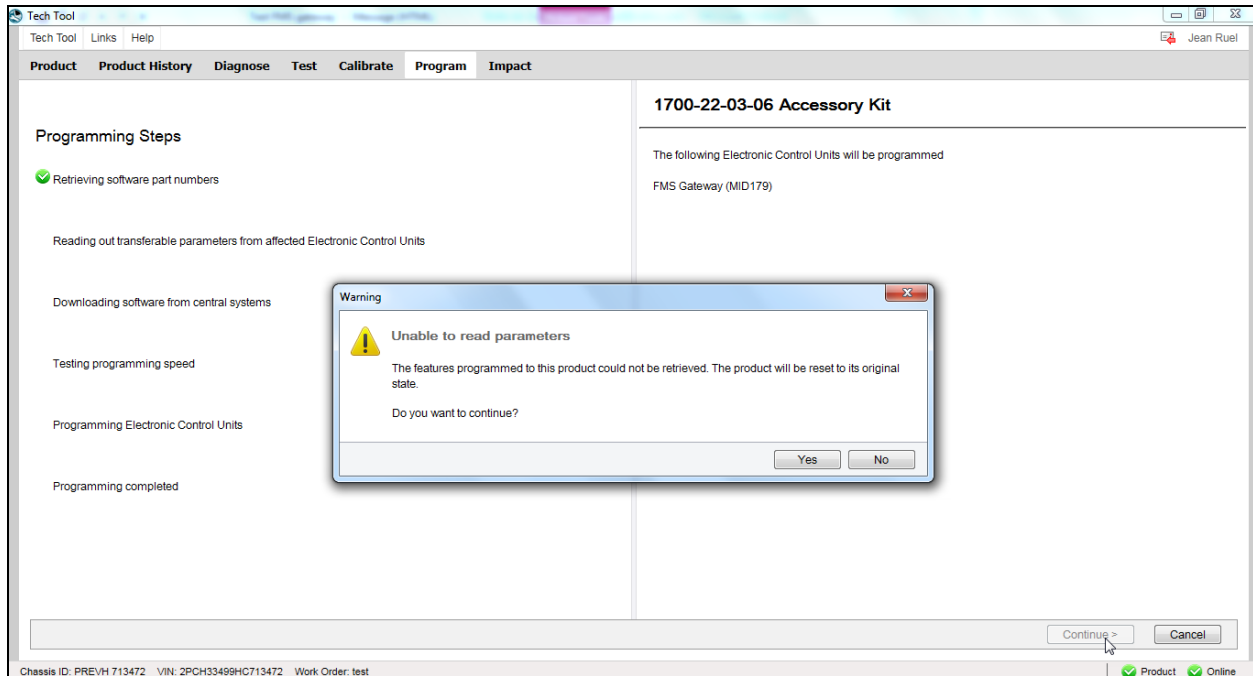
2. Dans Premium Tech tool, sélectionner l'onglet PROGRAM, sélectionner ensuite l'opération 1700-22-03-06 Accessory Kit et cliquer START.



3. Entrer le numéro d'accessory kit **23277114**, cliquer le bouton PROGRAM au bas de la page et suivre les instructions. Le processus de programmation débutera par la suite.



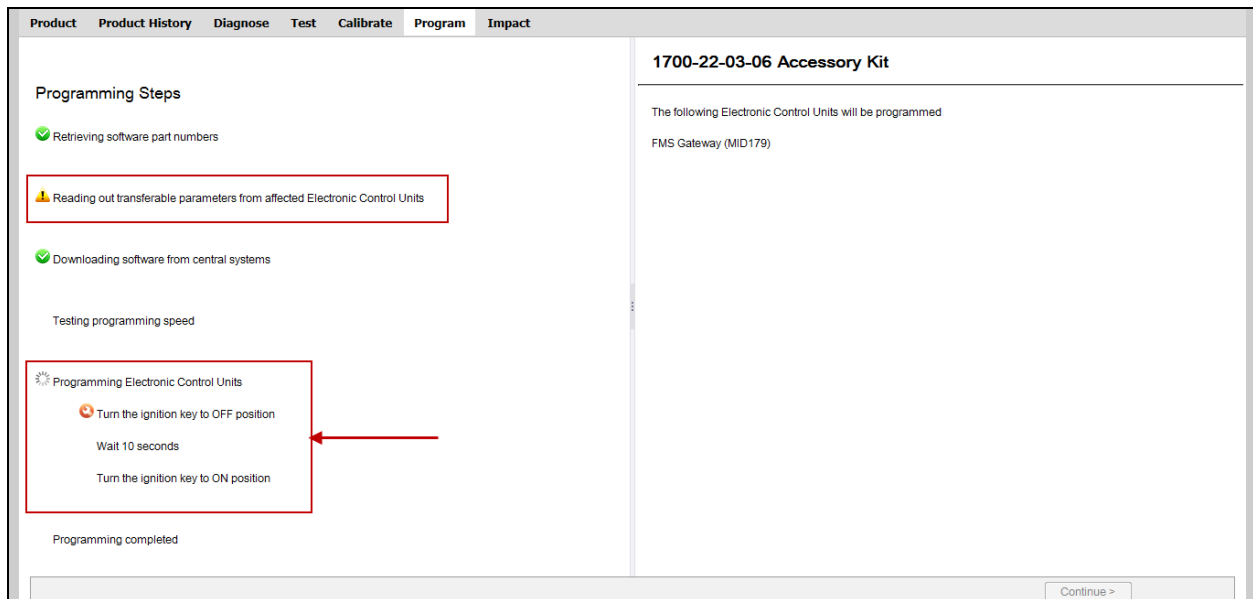
4. Cliquer YES sur le message suivant.



5. Lorsque demandé, procéder aux opérations suivantes :
- Mettre le commutateur d'allumage à la position OFF
 - Attendre 10 secondes.
 - Mettre le commutateur d'allumage à la position ON.

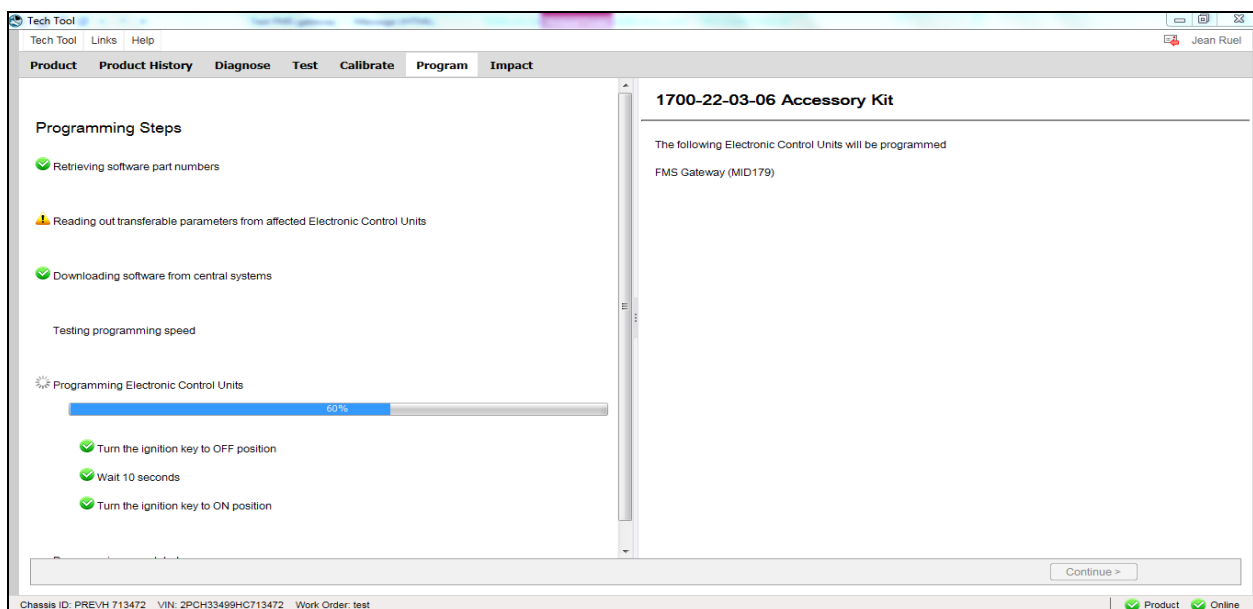
REMARQUE

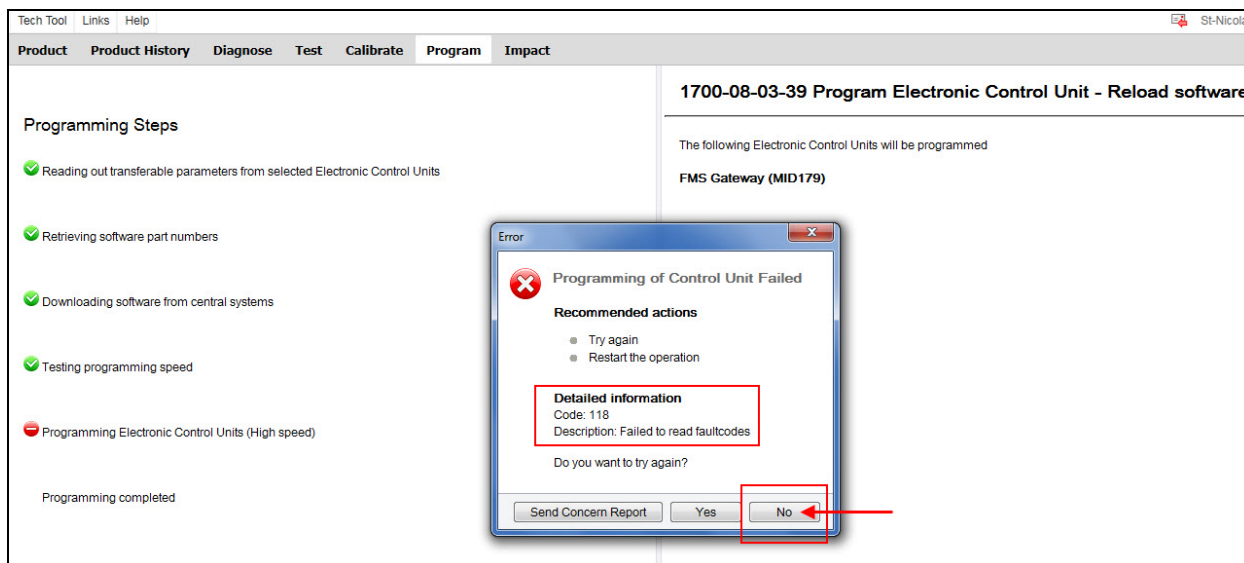
La deuxième étape de programmation "Reading out transferable parameters from affected Electronic Control Units" s'affichera incomplète avec le symbole ⚠; ceci est normal lors de la programmation d'un nouveau module.



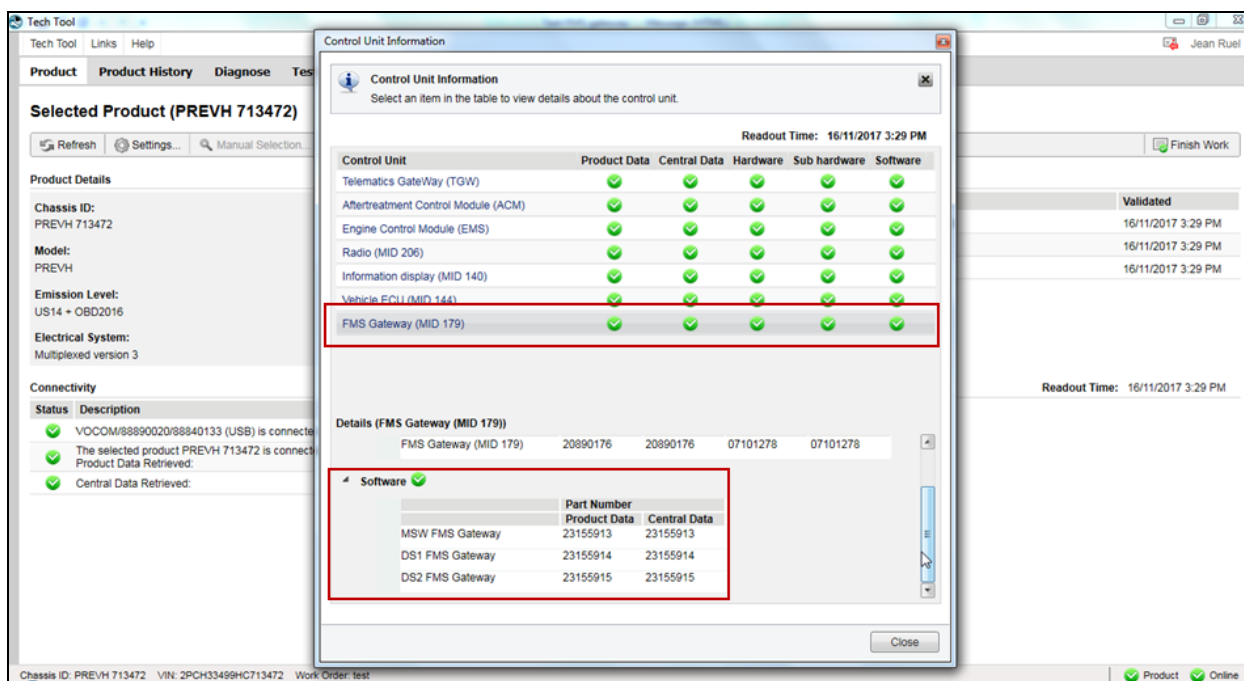
6. Attendre la fin du téléchargement du programme, ceci peut prendre quelques minutes.

IMPORTANT – Si un message d'erreur « Code 118 Failed to read fault codes » apparaît, cliquer **NO**. Ceci n'affectera pas la programmation même si elle s'affichera comme incomplète dans le bas de la page.





7. Lorsque complété, s'assurer que le module d'interface (FMS Gateway) est maintenant visible dans « Central Data» et dans toutes les autres sections, tel que démontré sur l'image suivante.



8. Rafraichir et supprimer les codes.

DISPOSITION DES PIÈCES

- Rebuter selon les règlements environnementaux applicables (mun. /prov. /féd.).