

PREVOST

BULLETIN DE GARANTIE


BG20-06

DATE :	Avril 2020	SECTION : 06 ÉLECTRIQUE
EXPIRATION:	Avril 2022	
SUJET :	SERRAGE DES TERMINAUX DU PRÉCHAUFFEUR DU COLLECTEUR D'ADMISSION D'AIR	

Version initiale

04-20-2020

APPLICATION

<p><i>AVIS AUX CENTRES DE SERVICE</i></p> <p><i>Vérifier que le bulletin s'applique au véhicule à l'aide de SAP ou de Garantie en ligne disponible sur le site web de PrevoSt, sous la rubrique Service / Garantie.</i></p>	
Modèle	VIN 
Maisons motorisées X3-45 VIP Année modèle: 2020	2PCBS3491 <u>LC736570</u>
X3-45 VIP à usage commercial Année modèle: 2020	2PCC33492 <u>LC736563</u>
Maisons motorisées H3-45 VIP Année modèle: 2020	2PCVS3492 <u>LC720956</u>
Autocars X3-45 Année modèle: 2020	2PCG33491 <u>LC736569</u> 2PCG33491 <u>LC736572</u> 2PCG33492 <u>LC736578</u> 2PCG33498 <u>LC736567</u> 2PCG3349X <u>LC736571</u>
Autocars H3-45 Année modèle: 2020	2PCH33497 <u>LC720882</u> 2PCH33490 <u>LC720920</u> 2PCH33496 <u>LC720999</u> 2PCH33492 <u>LC721003</u> 2PCH3349X <u>LC720990</u> 2PCH33491 <u>LC720991</u> 2PCH33495 <u>LC720993</u> 2PCH33497 <u>LC720994</u> 2PCH33499 <u>LC720995</u> 2PCH33490 <u>LC720996</u> 2PCH33494 <u>LC720998</u> 2PCH33497 <u>LC721000</u> 2PCH3349X <u>LC720889</u> 2PCH33491 <u>LC720912</u> 2PCH33494 <u>LC720919</u> 2PCH33497 <u>LC720896</u> 2PCH33499 <u>LC721001</u> 2PCH33496 <u>LC721005</u> 2PCH3349X <u>LC721007</u>
<p>Ce bulletin n'est pas nécessairement applicable à tous les véhicules ci-haut mentionnés, certains peuvent avoir été modifiés avant la livraison. Les propriétaires de véhicules visés par ce bulletin seront avisés par une lettre indiquant le numéro d'identification de chaque véhicule concerné.</p>	

Pièces pouvant être requises:

MODÈLE H3		
Pièce No	Description	Qté
22504359	PRÉCHAUFFEUR DU COLLECTEUR D'ADMISSION D'AIR	1
3979639	JOINT D'ÉTANCHÉITÉ DU PRÉCHAUFFEUR	2
060308	CÂBLE DE MISE À LA TERRE	1
060872	CÂBLE D'ALIMENTATION ÉLECTRIQUE	1
560083	TERMINAL À ANNEAU	2
5001983	ÉCROU DE BLOCAGE NYLON M8X1.25	2
560811	RONDELLE CONDUCTEUR ELECTRIQUE	2

MODÈLE X3		
Pièce No	Description	Qté
22504359	PRÉCHAUFFEUR DU COLLECTEUR D'ADMISSION D'AIR	1
3979639	JOINT D'ÉTANCHÉITÉ DU PRÉCHAUFFEUR	2
060308	CÂBLE DE MISE À LA TERRE	1
069516	CÂBLE D'ALIMENTATION ÉLECTRIQUE	1
560083	TERMINAL À ANNEAU	2
5001983	ÉCROU DE BLOCAGE NYLON M8X1.25	2
560811	RONDELLE CONDUCTEUR ELECTRIQUE	2

REMARQUE

Le matériel peut être commandé selon la pratique habituelle.

DESCRIPTION

Sur les véhicules visés par ce bulletin, les terminaux des câbles d'alimentation électrique du préchauffeur du collecteur d'admission d'air doivent être serrés et recouverts d'enduit protecteur.

MARCHE À SUIVRE



DANGER

Stationner le véhicule de façon sécuritaire, appliquer le frein de stationnement, arrêter le moteur. Avant de travailler sur le véhicule, placer le commutateur d'allumage à la position OFF et déclencher les disjoncteurs principaux équipés d'un dispositif de déclenchement manuel.

Les procédures de cadenassage et d'étiquetage (LOTO) doivent être appliquées avant d'entreprendre toute activité d'entretien, de réparation ou d'ajustement sur le véhicule. Se référer à la procédure locale pour toute information spécifique concernant les méthodes de contrôle d'énergies.

1. Dans le tableau de bord, mettre l'ignition du véhicule à la position "OFF".
2. Dans le compartiment électrique arrière, mettre l'interrupteur électrique principal à la position "OFF".

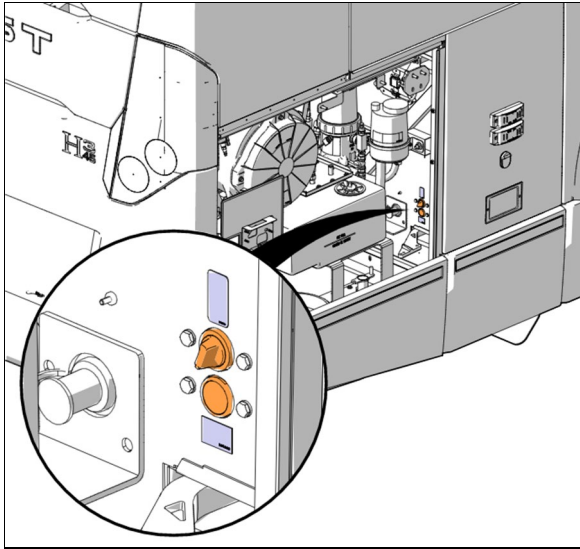


Figure 1: INTERRUPTEUR PRINCIPAL H3-45

3. Dans la boîte électrique arrière, ouvrir les disjoncteurs CB2 et CB6.

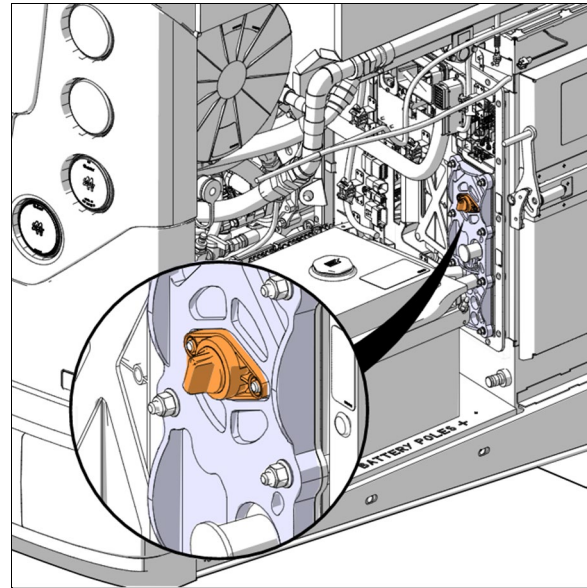


Figure 2: INTERRUPTEUR PRINCIPAL X3-45

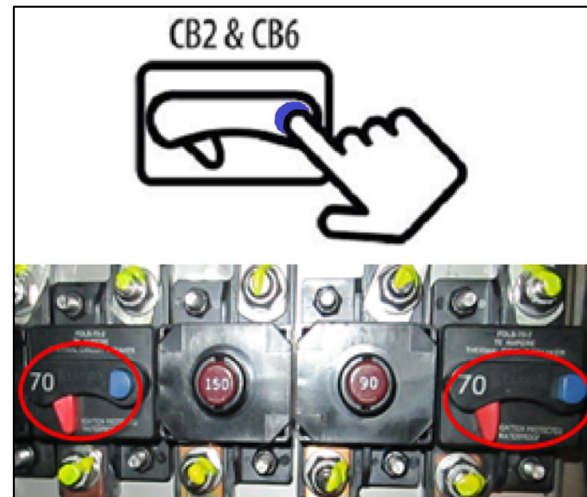


Figure 3

4. Ouvrir la porte du compartiment moteur et localiser les terminaux du préchauffeur du collecteur d'admission d'air.
5. S'ils sont serrés et enduit du protecteur "Color Guard" no 684013, le bulletin est complété, sinon passer à la prochaine étape.
6. Vérifier si les composants sont en bon état et remplacer si nécessaire.

REMARQUE

Si nécessaire, se référer à IMPACT pour la procédure de remplacement du préchauffeur.

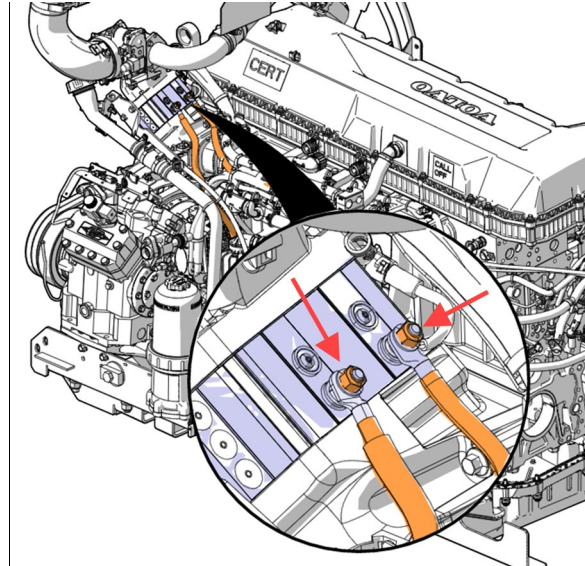


Figure 4

7. Serrer les terminaux à une valeur de couple de 108 lb-po.
8. Appliquer le protecteur "Color Guard" no 684013 sur les deux terminaux.

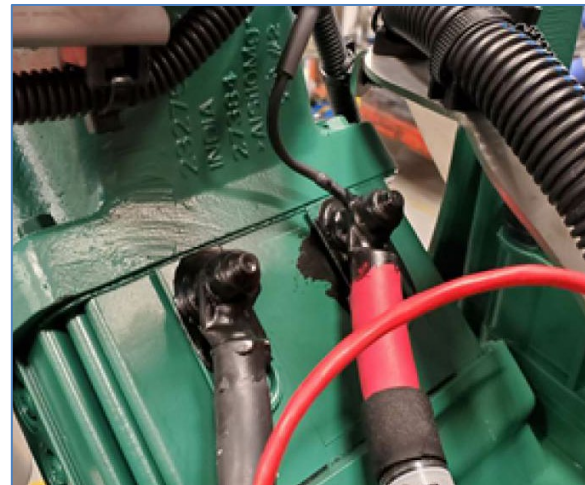


Figure 5

9. Dans la boîte électrique arrière, fermer les disjoncteurs CB2 et CB6. Pousser la manette rouge.
10. Dans le compartiment électrique arrière, mettre l'interrupteur électrique principal à la position "ON".
11. Le bulletin est complété.



Figure 6

DISPOSITION DES PIÈCES

SVP NE PAS RETOURNER LES PIÈCES. Rebuter selon les règlements environnementaux applicables (mun./prov./féd.).

GARANTIE

Cette modification est couverte par la garantie normale de Prevost. Nous vous rembourserons 30 minutes de main-d'œuvre à la réception et d'un formulaire de réclamation. Veuillez soumettre votre réclamation via Garantie en ligne, accessible sur www.prevostcar.com (rubrique Service \ Garantie). Utiliser la réclamation de type «Bulletin/Rappel» et sélectionner le «Bulletin de garantie BG20-06».

AUTRE

Bulletin VBC	N/A
Code de bris	06.00
Code de défaillance	9
Condition système	B
Pièce responsable	

Accédez à tous nos bulletins à cette adresse :
<http://techpub.prevostcar.com/fr/>

Ou scannez le code QR avec votre téléphone intelligent.

Propriétaire de véhicules? Contactez-nous à technicalpublications_prev@volvo.com en spécifiant comme sujet "AJOUT" pour recevoir les avis de bulletins de garantie s'appliquant à vos véhicules par courriel.

