

Date	Expiration	Group	No.	Page
10.2017	NA	271		1(7)

REPLACEMENT DE LA PÉDALE DE L'ACCÉLÉRATEUR 9700 (B13R)

ANNÉES MODÈLE ET NUMÉRO DE SÉRIE DES VÉHICULES

AVIS AUX CENTRES DE SERVICE	
Vérifier l'admissibilité du véhicule en vérifiant l'état du bulletin de garantie avec SAP ou avec le SYSTÈME DE GARANTIE EN LIGNE accessible sous l'onglet Service/Garantie du site Web de Prévost.	
Modèle	NIV
Volvo 9700 US/Can Année-modèle : 2017 - 2018	Véhicules avec transmission Allison Du 3CET2V927H5184392 jusqu'au 3CET2V929J5186165 incl.
Cette campagne n'est pas nécessairement applicable à tous les véhicules ci-haut mentionnés, certains peuvent avoir été modifiés avant la livraison. Les propriétaires de véhicules visés par cette campagne seront avisés par une lettre indiquant le numéro d'identification de chaque véhicule concerné.	

DESCRIPTION

Dans certaines conditions, le véhicule pourrait ne pas réagir en appuyant sur la pédale d'accélérateur. Sur tous les véhicules visés, la pédale de l'accélérateur est remplacée par un modèle différent.

MATÉRIEL

Commander SR17-82 qui comprend les pièces suivantes :

Numéro de pièce	Description	Qté
23180950	PÉDALE DE L'ACCÉLÉRATEUR	1
23181346	FAISCEAU DE CÂBLES	1

Autres pièces nécessaires selon la condition du système :

Numéro de pièce	Description	Qté
946173	VIS HEXAGONALE HEXF M8-1.25x20 G8.8	1

MARCHE À SUIVRE



DANGER

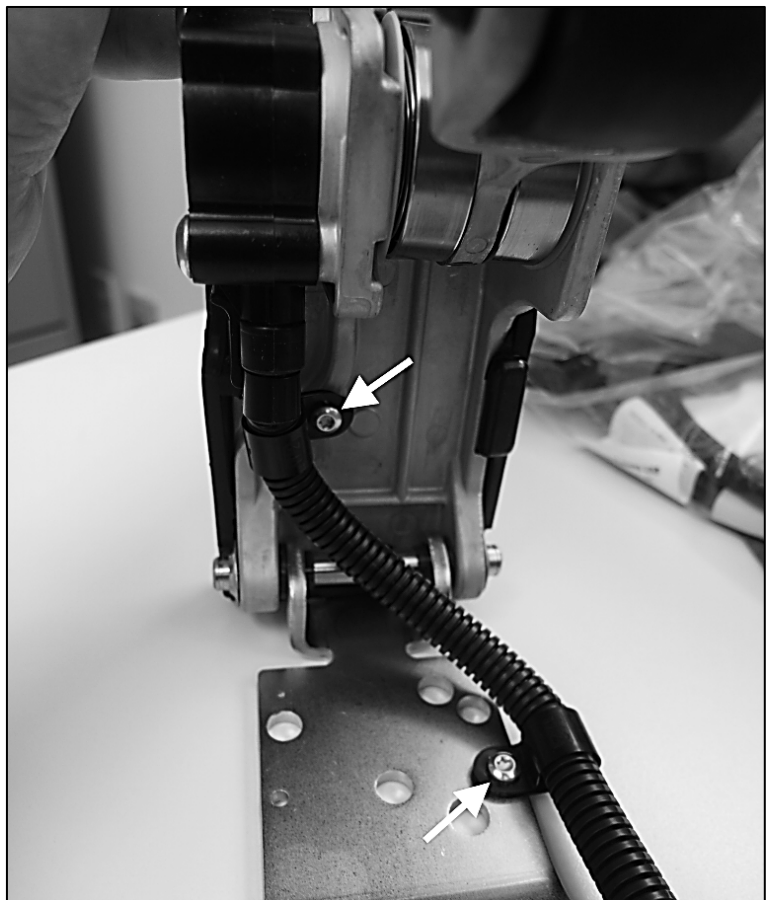
Garer le véhicule de façon sécuritaire, serrer le frein de stationnement, arrêter le moteur et mettre l'interrupteur principal d'alimentation à la position « OFF » hors tension avant d'effectuer des travaux sur le véhicule.

PRÉPARATION DE LA PÉDALE DE L'ACCÉLÉRATEUR

1. Enlever et conserver les collets et les vis Torx sur la nouvelle pédale de l'accélérateur 23180950

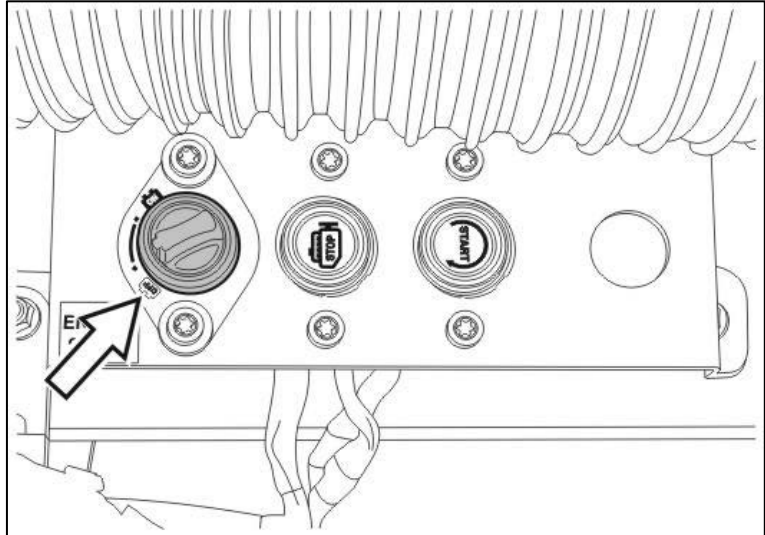
Débrancher le faisceau de la pédale, disposer du faisceau enlevé.

2. Raccorder le faisceau de fils 23181346 fourni à la pédale.
3. Réinstaller les collets en P.



INSTALLATION SUR LE VÉHICULE

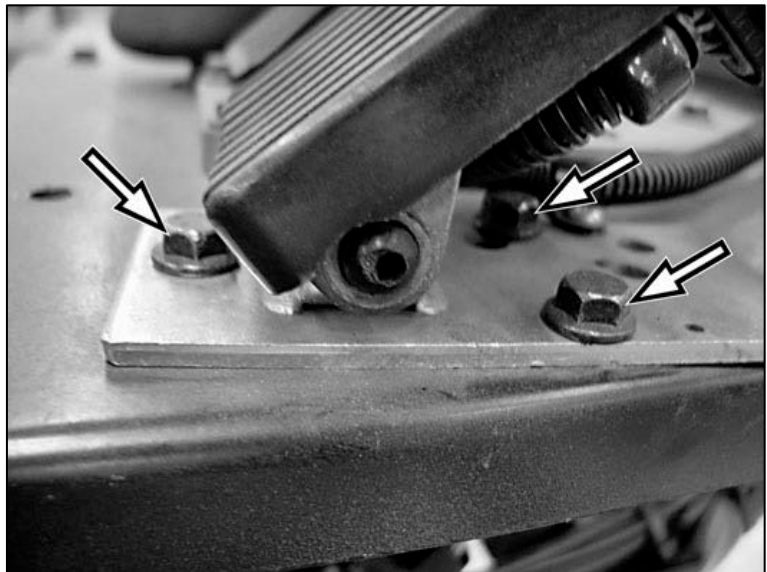
4. Sur le véhicule, s'assurer de fermer l'interrupteur principal d'alimentation.



5. Si présent, déplacer le tapis de sol.
6. Agrandir l'espace de travail en relevant complètement la colonne de direction et en reculant le siège conducteur.



7. Enlever les vis de fixation de la pédale de l'accélérateur. Conserver la quincaillerie pour la réutiliser.



8. Couper les attaches de câbles. Noter l'agencement pour faciliter la réinstallation.



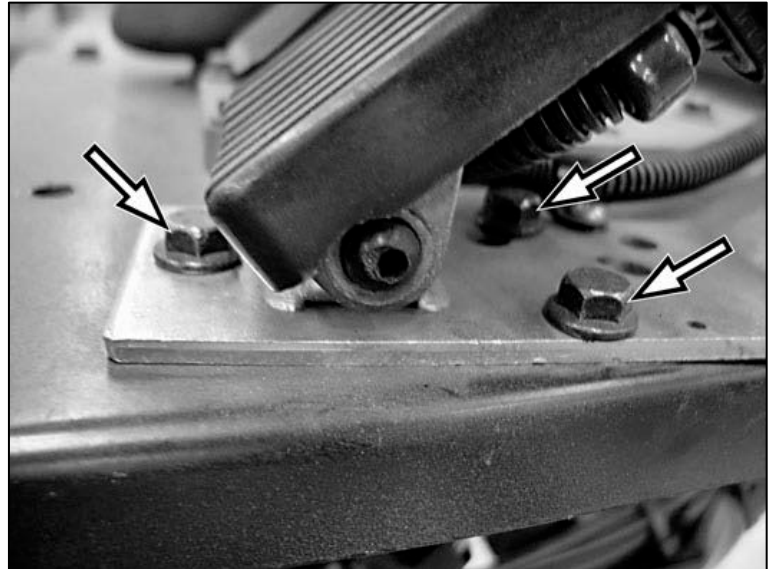
9. Enlever la pédale de l'accélérateur et la conserver pour le processus de retour de pièces.

10. Sur la nouvelle pédale, raccorder le faisceau de fils 23181346 au connecteur coté véhicule.

11. Installer la pédale de l'accélérateur. Serrer les vis au couple suivant:

COUPLE: 15-21 lb-pi (20-28 Nm)

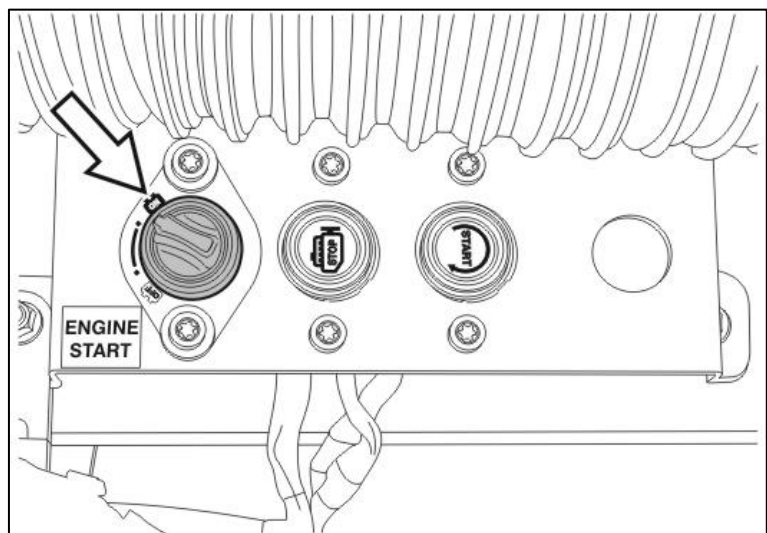
Si les vis sont en mauvais état, remplacer par des vis **946173** M8-1.25x20 G8.8.



12. Réinstaller les attaches de câbles. Placer le faisceau de fils de façon identique au faisceau enlevé.
13. Si présent, replacer le tapis de sol.



14. Rouvrir l'interrupteur principal d'alimentation.



Date	Expiration	Group	No.	Page
10.2017	NA	271		7(7)

15. Effectuer le test VCADS « 27102–3 Accelerator pedal, test ».
16. Démarrer le moteur et effectuer des tests de fonctionnement.
17. Confirmer le bon fonctionnement de toutes les fonctions reliées à la pédale d'accélérateur: rétrogradation de la transmission (Kick-down), ralentisseur de transmission, régulateur de vitesse, etc.

DISPOSITION DES PIÈCES

Pour obtenir le remboursement, toutes les pièces remplacées doivent être retournées à Prevost conformément aux directives d'expédition de retour accessibles à l'adresse <https://www.prevostcar.com/fr/pièces-service/garantie>. Il faut joindre une copie du formulaire de réclamation de garantie avec l'envoi.

Éliminer les déchets conformément à la réglementation environnementale applicable (municipale/provinciale/fédérale).

GARANTIE

Cette modification est couverte par la garantie normale de Prevost. Nous vous remboursons les pièces et 1 heure 15 minutes (1,25h) de main-d'œuvre à la réception de votre demande de garantie. Veuillez envoyer votre demande de garantie via notre système de garantie en ligne, à l'adresse www.prevostcar.com (dans la section Service/Garantie). Utiliser le type de demande "Bulletin/Rappel" et sélectionner "CR17-82".

Si vous ne souhaitez pas obtenir de remboursement mais seulement nous signaler que le rappel a été effectué, veuillez compléter le formulaire de «Certification de campagne de rappel» fourni avec ce bulletin et nous le retourner par courriel à prevost.onlinewarranty@volvo.com ou par fax au 418-831-9301.

AUTRE

Bulletin VBC	C5289
Code de bris	03.08
Code de défaillance	09
Cond.syst.	R
Pièce responsable	22760012

Accédez à tous nos bulletins à cette adresse : <http://techpub.prevostcar.com/fr/>

Ou scannez le code QR avec votre téléphone intelligent.

Contactez-nous à technicalpublications_prev@volvo.com en spécifiant "AJOUT" comme sujet pour recevoir nos bulletins de garantie par courriel.

