

Ensemble d'interface ELD Volvo pour véhicules 9700 OBD

Version initiale

06-27-2019

APPLICATION

Modèle	VIN
Volvo 9700 Année modèle : 2014 et plus	Du 3CET2S222E5162000 jusqu'au 3CET2V923J5191913 incl.

MATÉRIEL

L'ensemble #7775126 inclut les pièces suivantes :

Pièce No	Description	Qté
23446648	Harnais ELD OBD	1
20890176	Module d'interface FMS Gateway	1
390038	Décalque ELD	1
23338070	Décalque OBD Volvo	1
952641	Attache Adel # 35	1
952634	Attache Adel # 24	1
500124	Vis SS #8X1/2	4
504637	Attache câble Nylon noir std.	15
IS-19914	Feuille d'instructions (EN)	1
FI-19914	Feuille d'instructions (FR)	1

REMARQUE

Le matériel peut être commandé selon la pratique habituelle.

MARCHE À SUIVRE



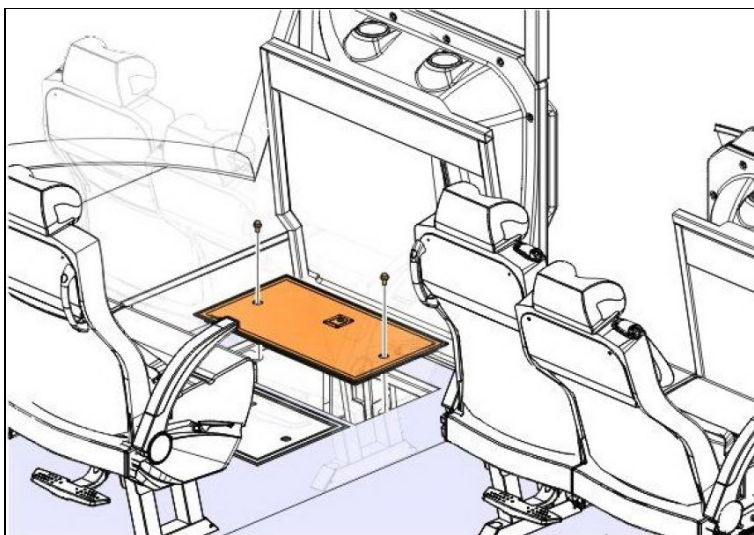
DANGER

Stationner le véhicule de façon sécuritaire, appliquer le frein de stationnement, arrêter le moteur. Avant de travailler sur le véhicule, placer le commutateur d'allumage à la position OFF et déclencher les disjoncteurs principaux équipés d'un dispositif de déclenchement manuel. Sur les véhicules de type Commuter, placer le commutateur principal d'alimentation (master cut-out) à la position OFF.

Les procédures de cadenassage et d'étiquetage (LOTO) doivent être appliquées avant d'entreprendre toute activité d'entretien, de réparation ou d'ajustement sur le véhicule. Se référer à la procédure locale pour toute information spécifique concernant les méthodes de contrôle d'énergies.

PARTIE 1 : INSTALLATION DU MODULE D'INTERFACE FMS GATEWAY

1. Ouvrir le compartiment électrique situé derrière le siège du conducteur.

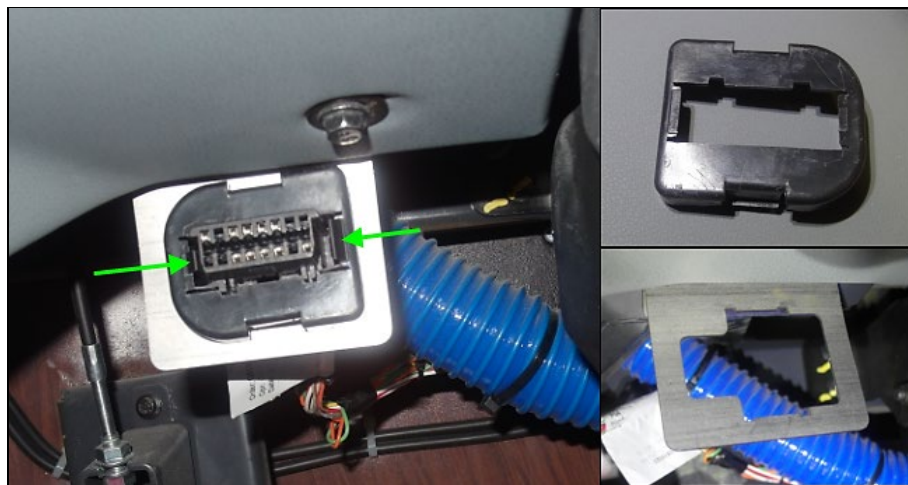


2. Retirer les deux portes des compartiments de rangement de la console latérale.

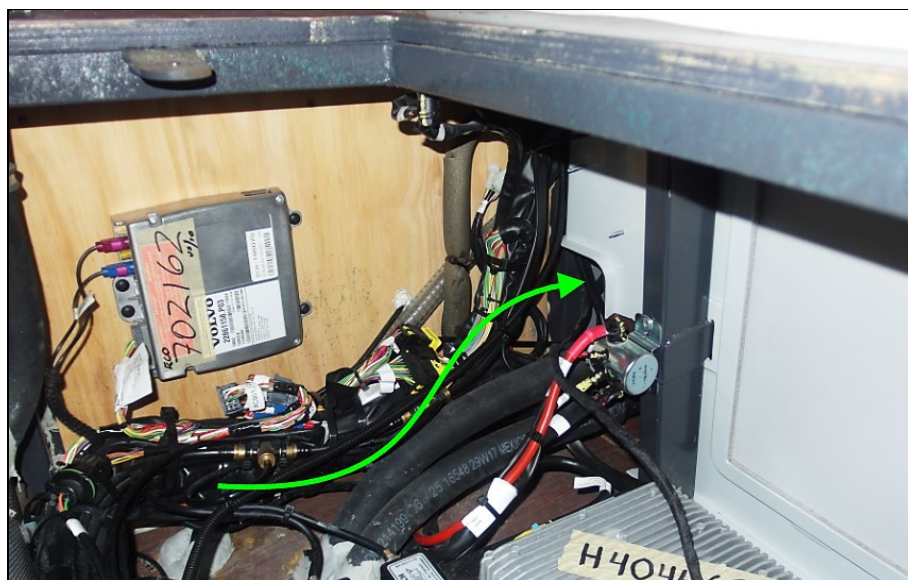


3. Retirer le connecteur OBD situé sous le tableau de bord (côté conducteur).

- Détacher le couvercle noir en plastique qui retient le connecteur au support (ne pas jeter le couvercle).
- Sortir le connecteur du support.



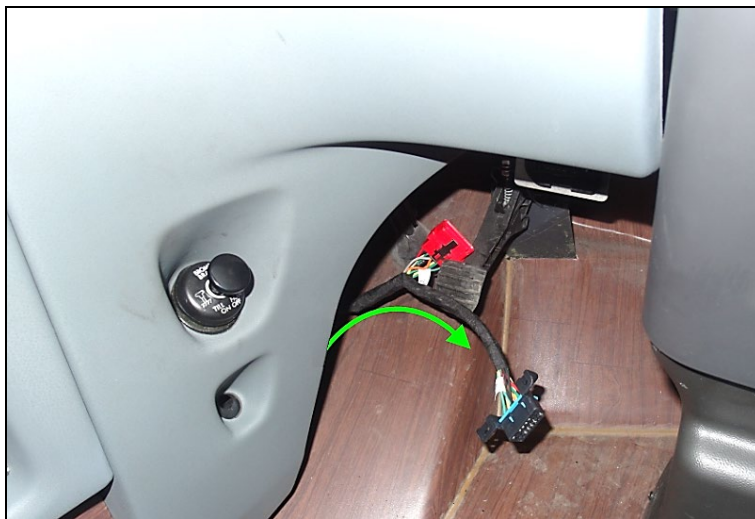
4. Passer le harnais d'interface 23446648 du compartiment électrique vers l'emplacement du connecteur OBD sous le tableau de bord.



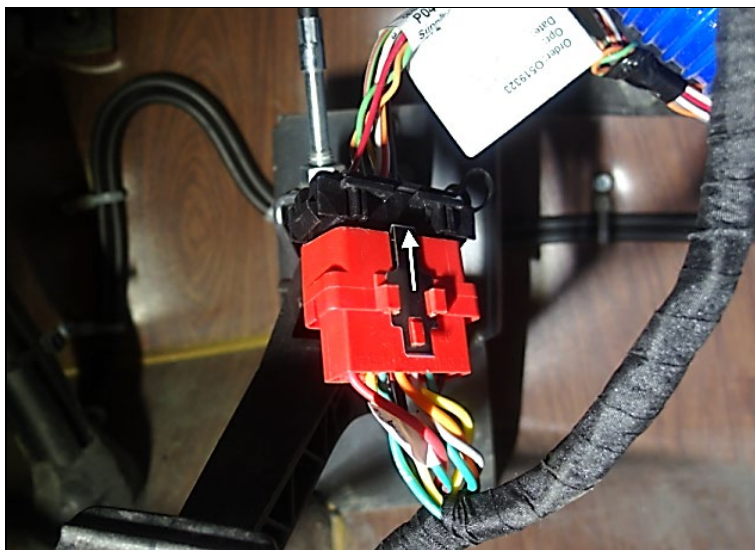
- À partir du compartiment électrique, acheminer le bout OBD du harnais (connecteur rouge) dans la console latérale.



- Passer le harnais de la console latérale vers le dessous du tableau de bord côté chauffeur.

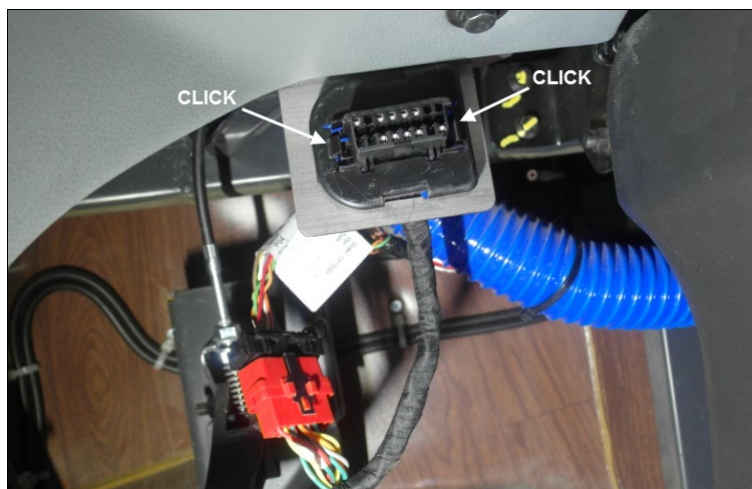


5. Brancher le connecteur OBD du véhicule (celui précédemment retiré du support) au connecteur rouge du harnais.

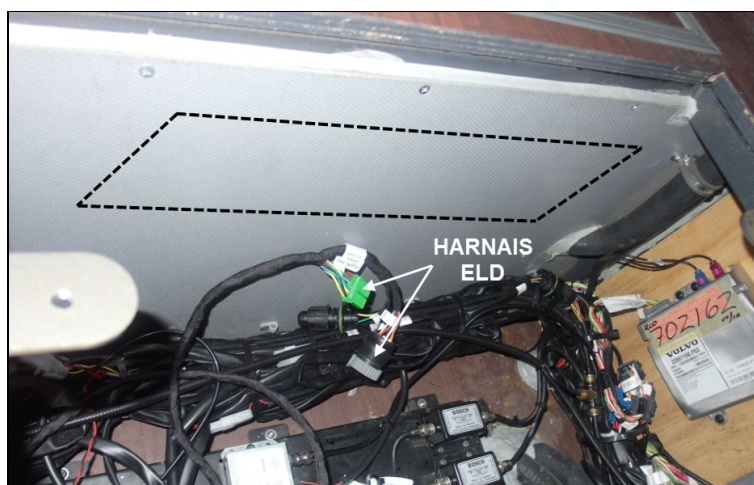


6. Fixer le connecteur OBD du harnais (noir) au support.

- Insérer le connecteur dans l'ouverture du support et fixer (clip) à l'aide du couvercle noir.



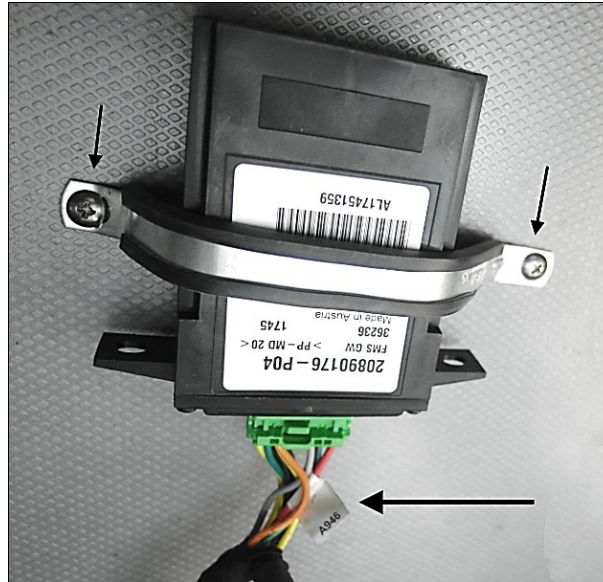
7. Fixer le module d'interface FMS gateway **20890176** à la paroi du compartiment électrique dans la zone pointillée illustrée.



- Fabriquer un support à l'aide de l'attache Adel **952641** #35 fournie.

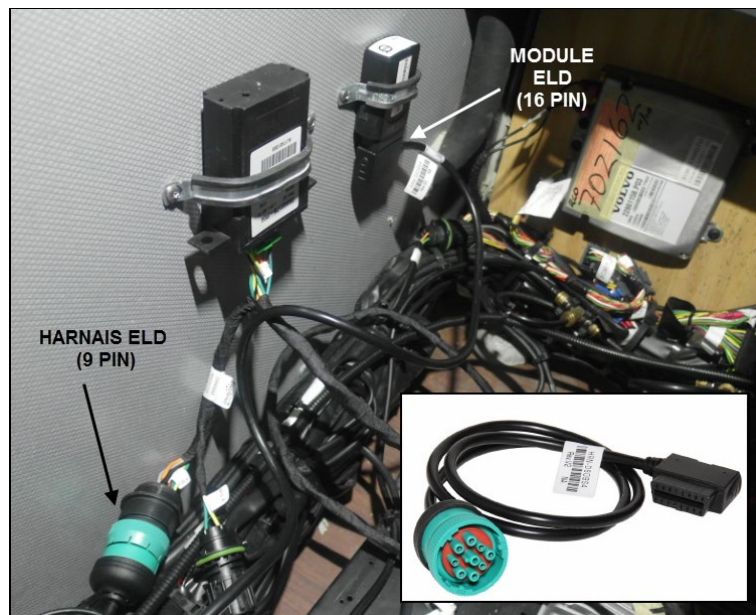


- Fixer le module à la paroi en utilisant les vis **500124** fournies (le connecteur du module doit pointer vers le bas). Brancher le connecteur vert du harnais au module.



8. (Étape optionnelle) Si un dispositif ELD de marque Volvo (numéro de pièce 7770385 ou 7770388) est utilisé, le fixer sur la paroi à côté du module d'interface FMS gateway à l'aide de l'attache Adel **952634 #24** (connecteur vers le bas).

- Fabriquer un support à l'aide de l'attache Adel et fixer le module ELD à la paroi.
- Brancher le module ELD au connecteur rond 9PIN du harnais en utilisant le câble adaptateur fourni avec le module.



REMARQUE

Ne pas jeter le couvercle protecteur gris.

Attacher le couvercle au câble à l'aide d'une petite attache câble.



- À l'aide des attaches câbles fournies, fixer le harnais à l'intérieur du compartiment électrique, au fond de la console latérale ainsi que sous le tableau de bord.



ATTENTION

S'assurer qu'il n'y a pas d'interférences entre le harnais et les commandes ou les mouvements du conducteur sous le tableau de bord.

- Apposer les décalques d'avertissement OBD et ELD.

- Installer le décalque OBD **23338070** sur la partie inférieure du tableau de bord côté chauffeur (au-dessus du connecteur OBD). Si un dispositif ELD Volvo est utilisé, installer aussi le décalque ELD **390038** au-dessus du module dans le compartiment électrique.



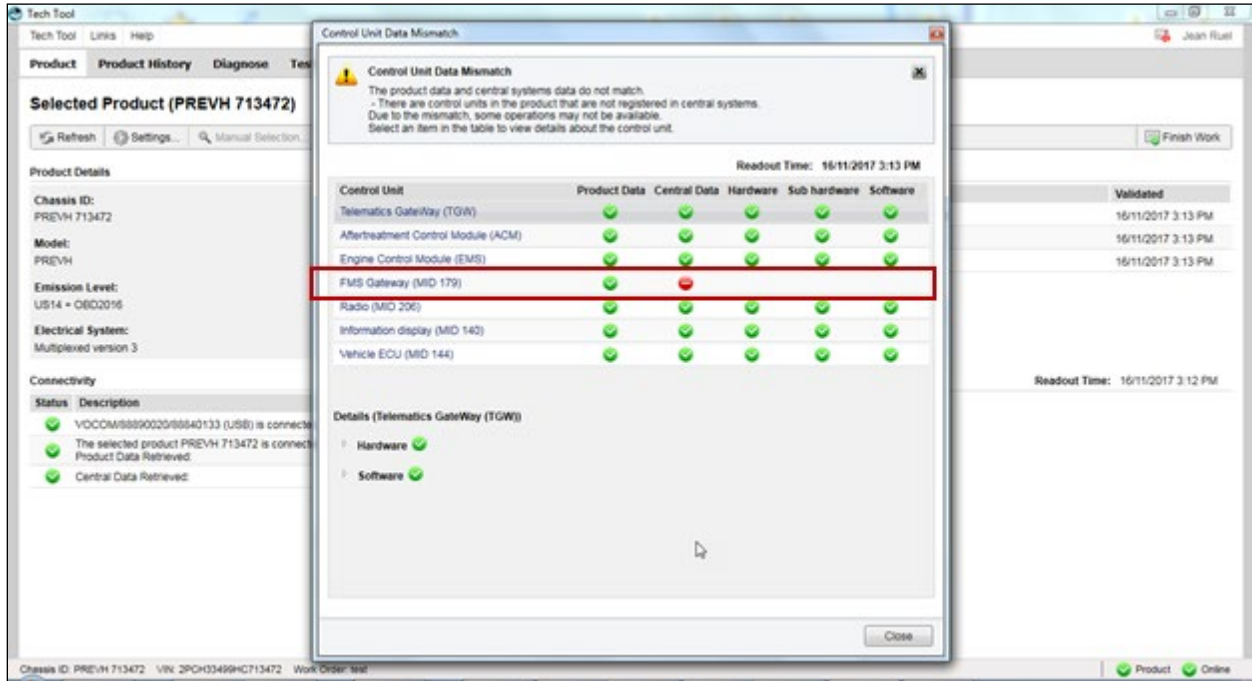
- Refermer le compartiment électrique et remettre en place les portes de la console latérale.

DISPOSITION DES PIÈCES

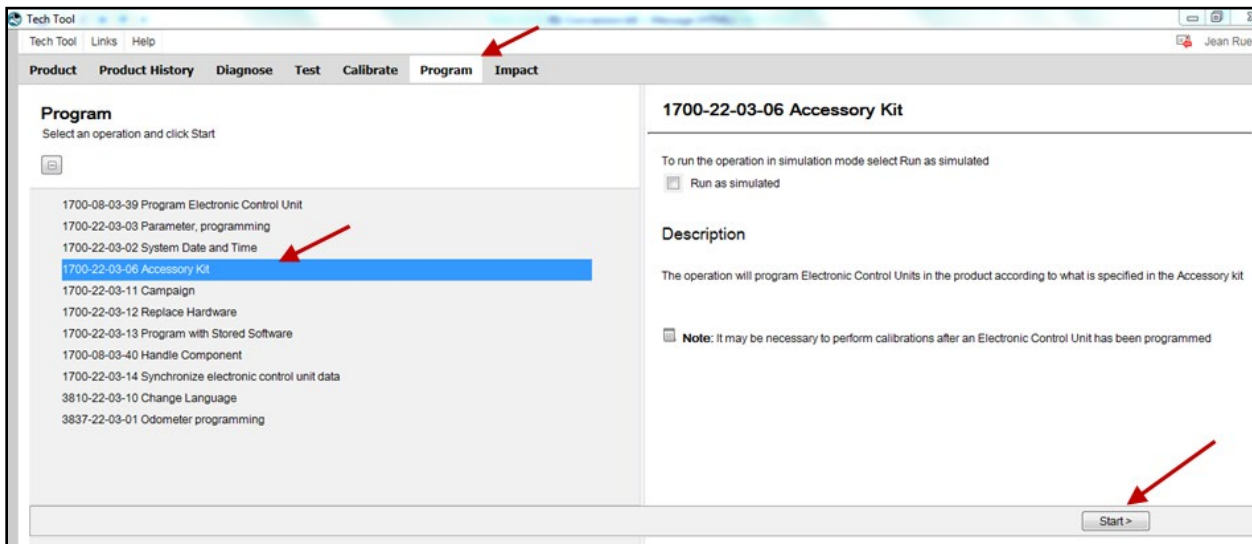
- Rebuter selon les règlements environnementaux applicables (mun. /prov. /féd.).

PARTIE 2 : PROGRAMMATION DU MODULE D'INTERFACE (FMS GATEWAY)

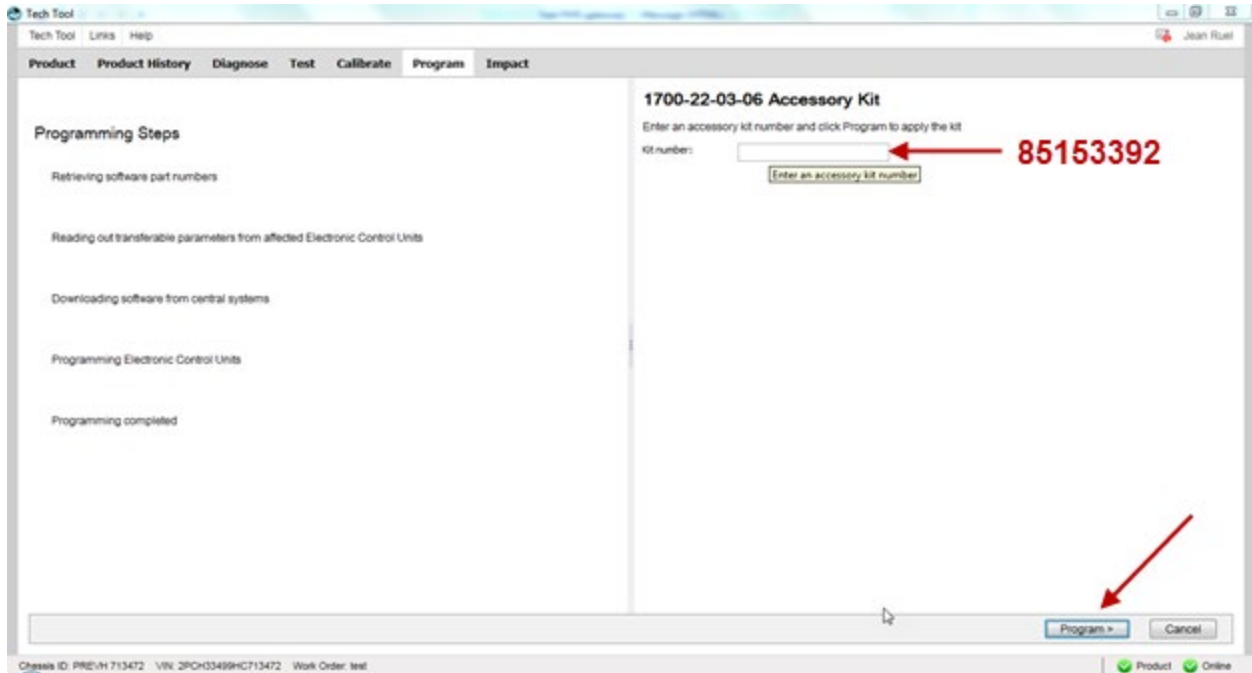
1. Brancher PTT (Premium Tech Tool) et confirmer que le module d'interface (FMS Gateway MID 179) est présent dans « Product Data » mais est absent de « Central Data ».



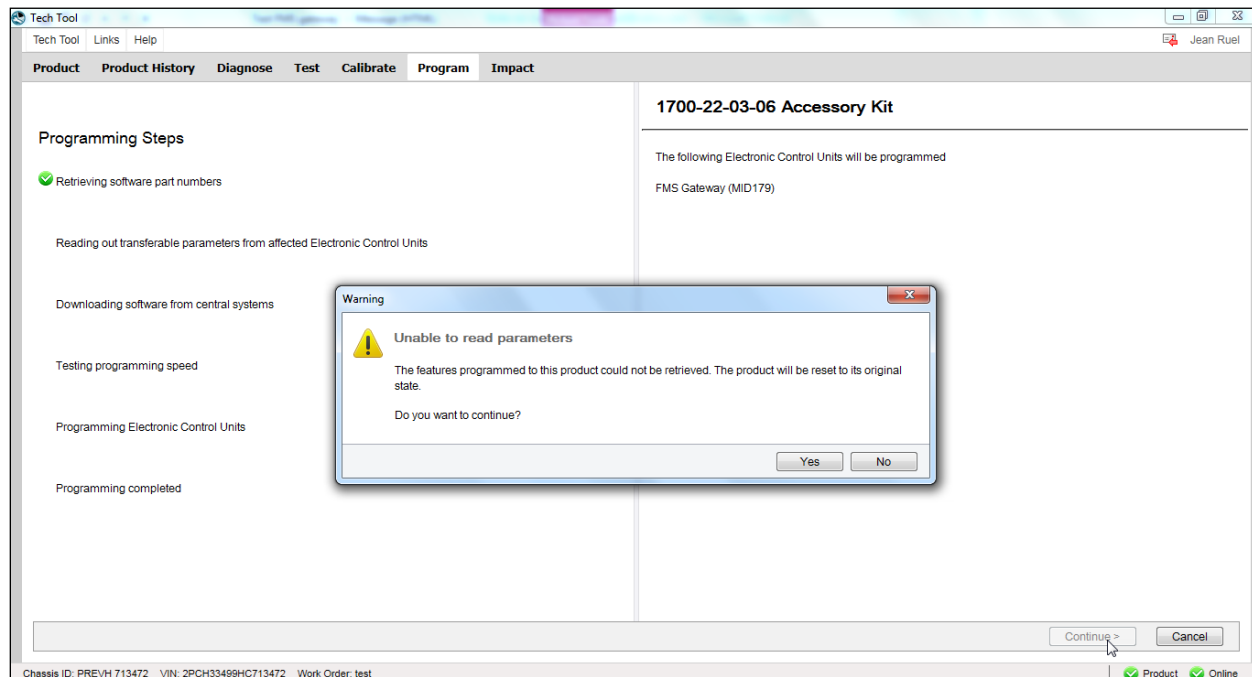
2. Dans Premium Tech tool, sélectionner l'onglet PROGRAM, sélectionner ensuite l'opération 1700-22-03-06 Accessory Kit et cliquer START.



3. Entrer le numéro d'accessory kit **85153392**, cliquer le bouton PROGRAM au bas de la page et suivre les instructions. Le processus de programmation débutera par la suite.



4. Cliquer YES sur le message suivant.



5. Lorsque demandé, procéder aux opérations suivantes :
 - Mettre le commutateur d'allumage à la position OFF
 - Attendre 10 secondes.
 - Mettre le commutateur d'allumage à la position ON.

REMARQUE

La deuxième étape de programmation "Reading out transferable parameters from affected Electronic Control Units" s'affichera incomplète avec le symbole ⚠; ceci est normal lors de la programmation d'un nouveau module.

The screenshot shows the software interface with the following elements:

- Navigation tabs: Product, Product History, Diagnose, Test, Calibrate, Program, Impact.
- Section: 1700-22-03-06 Accessory Kit
- Text: The following Electronic Control Units will be programmed: FMS Gateway (MID179)
- Programming Steps:
 - Retrieving software part numbers (Completed)
 - Reading out transferable parameters from affected Electronic Control Units (Warning icon ⚠)
 - Downloading software from central systems (Completed)
 - Testing programming speed
 - Programming Electronic Control Units (Progress icon) with sub-steps:
 - Turn the ignition key to OFF position (Warning icon ⚠)
 - Wait 10 seconds
 - Turn the ignition key to ON position
 - Programming completed

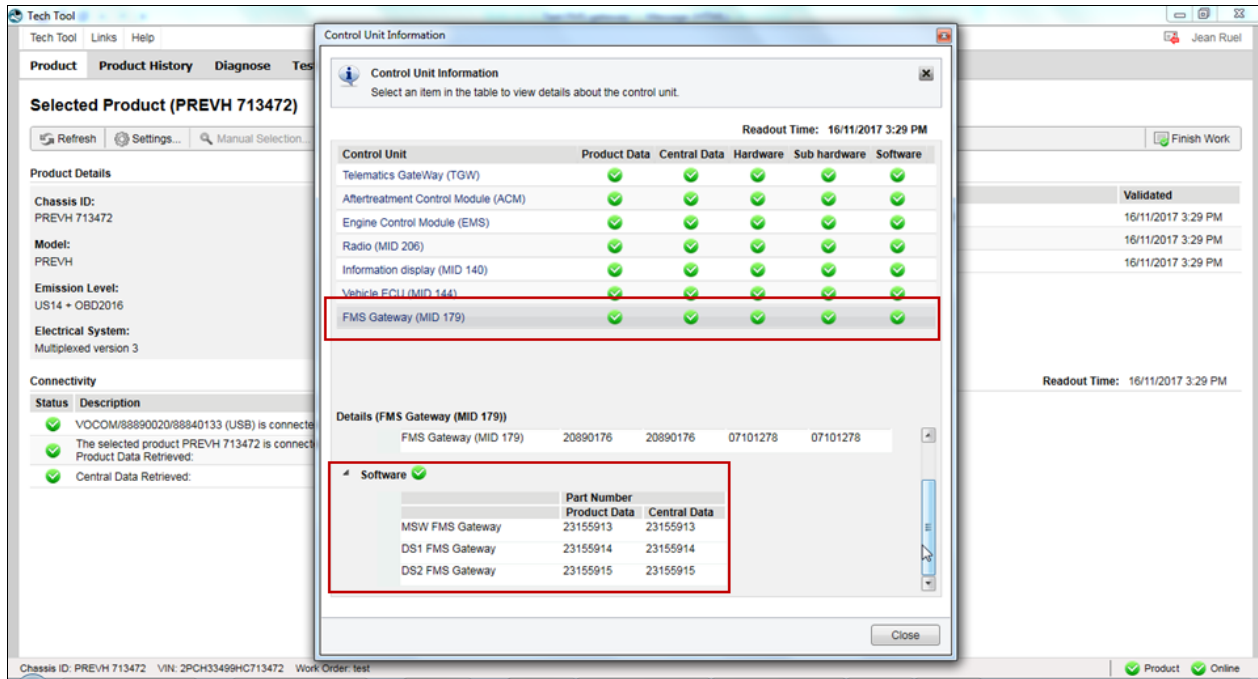
6. Attendre la fin du téléchargement du programme, ceci peut prendre quelques minutes.

IMPORTANT – Si un message d'erreur « Code 118 Failed to read fault codes » apparaît, cliquer **NO**. Ceci n'affectera pas la programmation même si elle s'affichera comme incomplète dans le bas de la page.

The screenshot shows the software interface with the following elements:

- Navigation tabs: Product, Product History, Diagnose, Test, Calibrate, Program, Impact.
- Section: 1700-22-03-06 Accessory Kit
- Text: The following Electronic Control Units will be programmed: FMS Gateway (MID179)
- Programming Steps:
 - Retrieving software part numbers (Completed)
 - Reading out transferable parameters from affected Electronic Control Units (Completed)
 - Downloading software from central systems (Completed)
 - Testing programming speed
 - Programming Electronic Control Units (Progress icon) with a progress bar at 60% and sub-steps:
 - Turn the ignition key to OFF position (Completed)
 - Wait 10 seconds (Completed)
 - Turn the ignition key to ON position (Completed)

- Lorsque complété, s'assurer que le module d'interface (FMS Gateway) est maintenant visible dans « Central Data» et dans toutes les autres sections, tel que démontré sur l'image suivante.



- Rafraichir et supprimer les codes.

DISPOSITION DES PIÈCES

- Rebuter selon les règlements environnementaux applicables (mun. /prov. /féd.).