

### REPLACEMENT DE LA TRAPPE D'ÉVACUATION DE TOILETTE

Version initiale

06-27-2019

#### MATÉRIEL

L'ensemble # 401294 inclut les pièces suivantes :

Pièce No	Description	Qté
900195	TRAPPE ÉVACUATION TOILETTE 3 PO.	1
401296	ADAPTATEUR	1
5000310	VIS HEX SS NSS M6X1 X 40	4
5001833	RONDELLE BEL SPR SS 301 6.65X17.4X1.27 (M6 x 1/4)	4
IS-18158	FEUILLE D'INSTRUCTIONS (EN)	1
FI-18158	FEUILLE D'INSTRUCTIONS (FR)	1

Autre matériel pouvant être nécessaire :

Pièce No	Description	Qté
680098	LOCTITE 567 TEFLON 250ML	1
684685	ADHÉSIF SIMSON ISR 70-03 NOIR, CARTOUCHE	1
N8907092	LOCTITE 7649 (AÉROSOL)	1

#### REMARQUE

*Le matériel peut être commandé selon la pratique habituelle.*

#### MARCHE À SUIVRE



#### DANGER

Stationner le véhicule de façon sécuritaire, appliquer le frein de stationnement, arrêter le moteur. Avant de travailler sur le véhicule, placer le commutateur d'allumage à la position OFF et déclencher les disjoncteurs principaux équipés d'un dispositif de déclenchement manuel. Sur les véhicules de type Commuter, placer le commutateur principal d'alimentation (master cut-out) à la position OFF.

Les procédures de cadenassage et d'étiquetage (LOTO) doivent être appliquées avant d'entreprendre toute activité d'entretien, de réparation ou d'ajustement sur le véhicule. Se référer à la procédure locale pour toute information spécifique concernant les méthodes de contrôle d'énergies.

## PARTIE 1 : PRÉPARATION DE LA TOILETTE

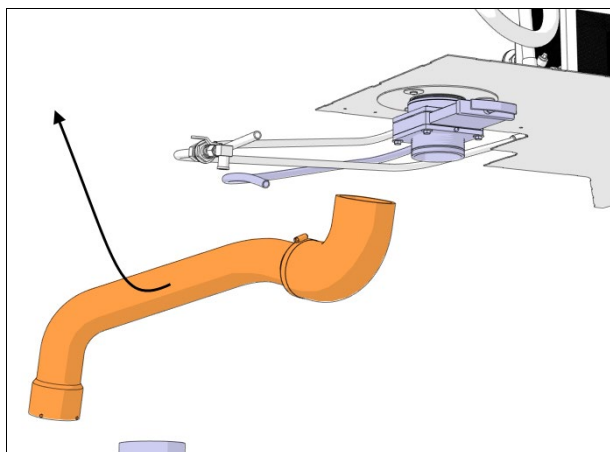
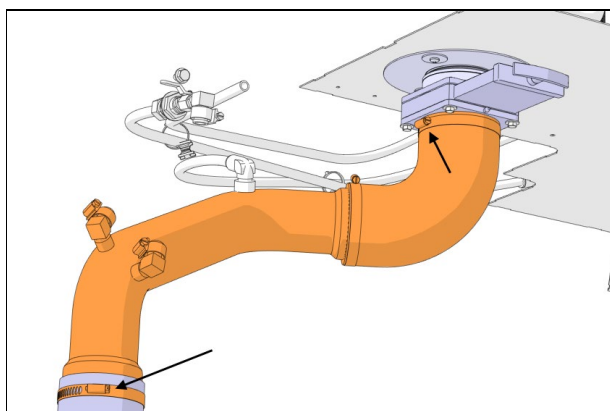
### 1. Retirer le tuyau de drainage de la toilette.

- Vidanger et rincer le réservoir de la toilette.

#### **REMARQUE**

*Idéalement, effectuer cette opération quelques heures avant le remplacement de la trappe. L'objectif étant de minimiser la présence de liquide à la bride pouvant compromettre l'étanchéité.*

- Dévisser les collets de serrages supérieur et inférieur.
- Débrancher le boyau de trop-plein.
- Retirer le tuyau de drainage

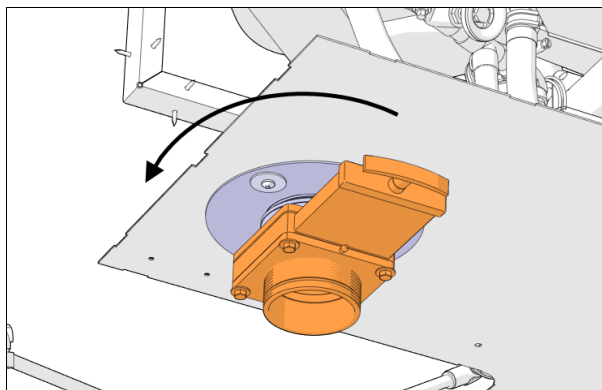
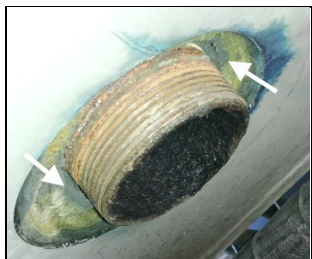


## 2. Retirer du véhicule la trappe à remplacer.

- Dévisser la trappe de la bride de la toilette (la bride peut être serrée fortement, appliquer une chaleur localisée, mais modérée au besoin).

### REMARQUE

Couper une partie de l'isolant autour de la bride pour exposer quelques filets supplémentaires tel que montré.



## 3. Nettoyer les filets de la bride.

- Nettoyer les filets de la bride pour retirer l'accumulation de rouille et/ou d'adhésif. Utiliser un dégraiseur approprié (sans eau, essayer l'excès).
- À l'aide d'une brosse rotative en laiton et d'un outil rotatif, nettoyer méticuleusement les filets de la bride de toute trace de rouille résiduelle (nettoyer jusqu'au métal nu).



### ATTENTION

Porter une protection oculaire appropriée

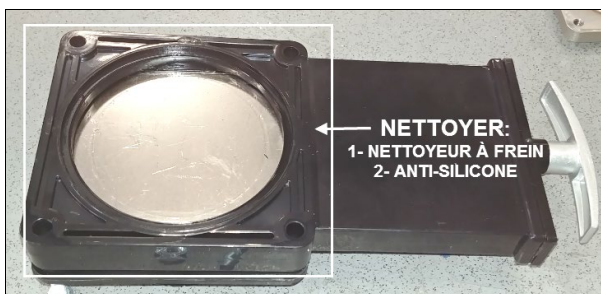
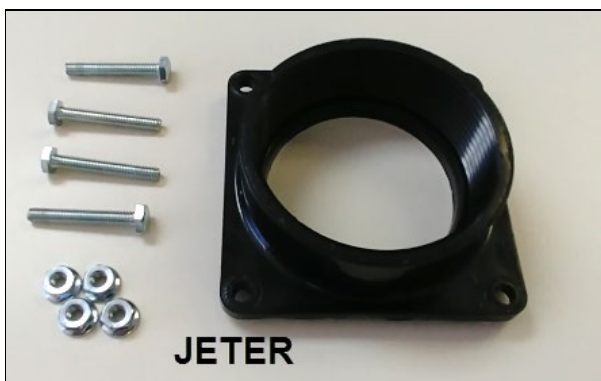
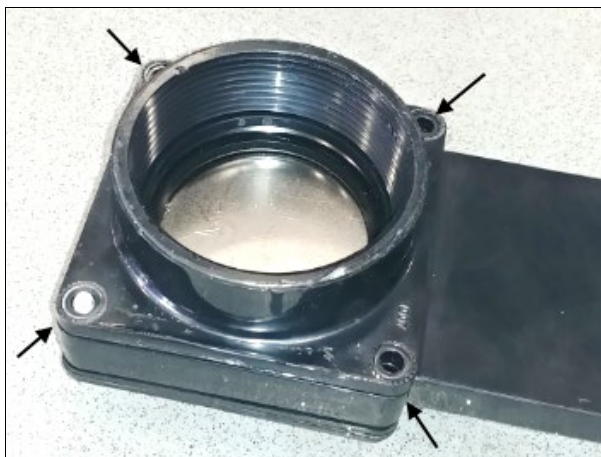
- Terminer le nettoyage en vaporisant un nettoyant sans résidus (nettoyeur de frein ou équivalent) sur les filets.



## PARTIE 2 : PRÉPARATION DE LA TRAPPE

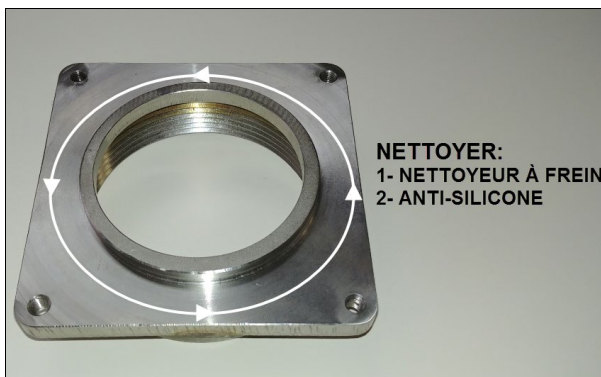
### 1. Retirer et jeter la bride supérieure de la trappe (avec filets intérieurs).

- Retirer les quatre écrous retenant les brides supérieures et inférieures à la valve.
- Jeter la bride supérieure (avec filets intérieurs) et les écrous de fixation (ne pas jeter le joint de caoutchouc).
- Nettoyer la partie supérieure de la trappe (où était fixée la bride) avec un nettoyant à frein suivi d'anti-silicone. La surface doit être libre de tout contaminant ou film d'huile.



### 2. Nettoyer la bride en acier inoxydable.

- Nettoyer le dessous de la bride **401296** avec un nettoyant à frein suivi d'anti-silicone. La surface doit être libre de tout contaminant.
- Nettoyer aussi le joint de caoutchouc (retirer l'huile) et l'installer sur la bride (à sec).





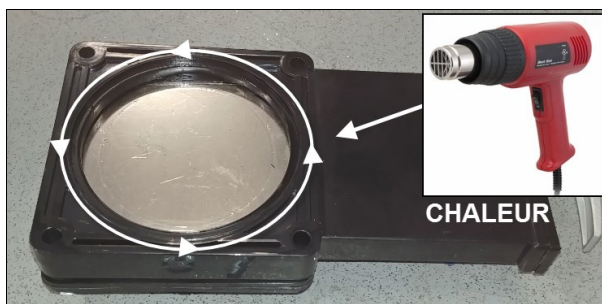
3. Appliquer de l'adhésif sur le périmètre de la partie supérieure de la valve.

- Appliquer une chaleur au périmètre intérieur de la trappe à l'aide d'un pistolet à air chaud (minimiser l'application de la chaleur à la partie coulissante métallique de la trappe). La partie chauffée doit être chaude, mais ne doit pas se déformer (fondre). La surface de plastique prend un aspect « mouillé » ou lustré lorsqu'elle a presque atteint la température de fusion.

**REMARQUE**

*Appliquer la chaleur doucement avec le pistolet à air chaud réglé à la position intermédiaire. Commencer à bonne distance et ajuster au besoin. En tout temps, éviter d'atteindre le point de fusion/déformation du plastique.*

- Appliquer un joint continu d'adhésif noir Simson 73-03 sur le périmètre précédemment chauffé. L'adhésif doit être appliqué dans les 30 minutes suivant l'application de la chaleur.

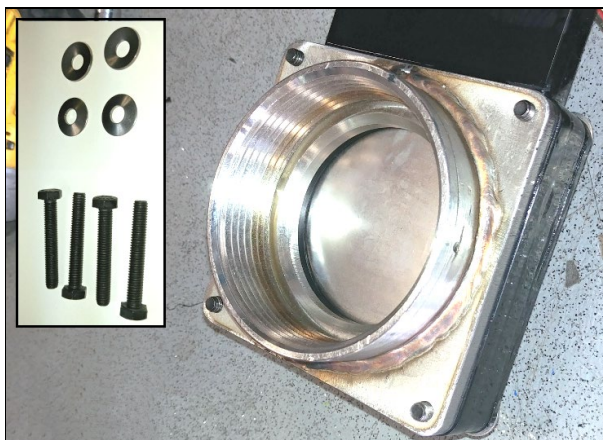


4. Réassembler la trappe de toilette.

- Installer la bride inoxydable (et son joint de caoutchouc) sur la partie supérieure de la trappe. Aligner les trous d'écrous et presser légèrement pour répartir l'adhésif Simson.
- Réassembler la valve en utilisant les vis **5000310** et les rondelles Belleville **5001833** (les trous de la bride sont filetés).

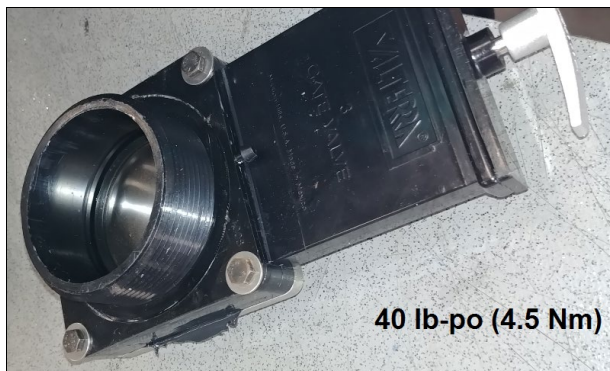
**REMARQUE**

*S'assurer que le joint de caoutchouc de la bride inférieure est bien installé.*



- Serrer les vis en croix à 40 lb-po (4.5 Nm).

- Essuyer l'excès d'adhésif.
- Actionner la valve à quelques reprises pour s'assurer de son bon fonctionnement.



### PARTIE 3 : INSTALLATION DE LA TRAPPE DE TOILETTE

1. Faire une installation d'essai à sec de la trappe à la bride de toilette (sans sellant).

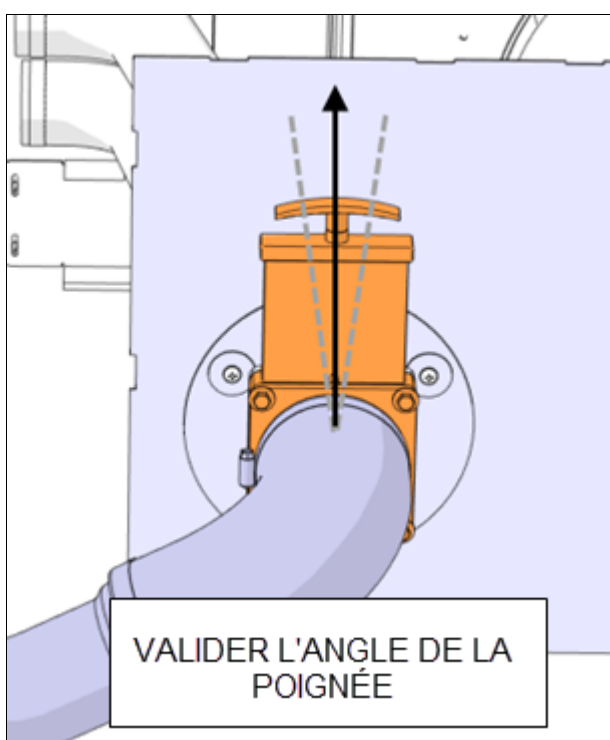
- S'assurer que lorsque serrée en place, la poignée de la trappe pointe bien droite face à l'opérateur.
- Si la poignée n'est pas droite, essayer d'autres positionnements de départ espacé de 45 deg. Jusqu'à l'obtention d'une position satisfaisante. Noter cette position de départ pour l'installation finale.

#### **REMARQUE**

*Ne pas trop serrer la trappe ou la dévisser pour obtenir un bon ajustement.*

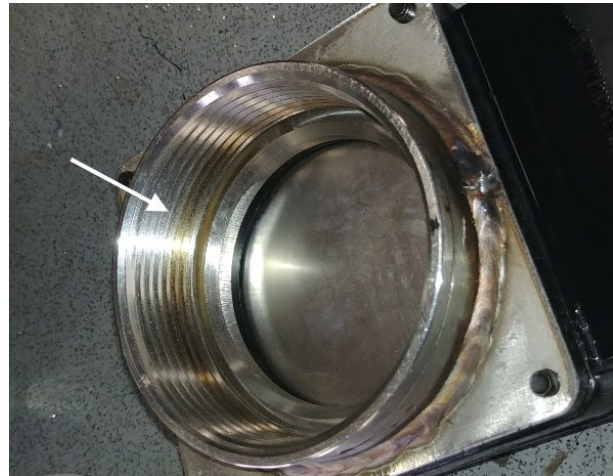
*Marquer le point de départ choisi sur le corps de la valve au besoin pour référence*

- Retirer la trappe de la bride de toilette.



## 2. Appliquer l'apprêt sur les filets.

- Appliquer une couche d'apprêt Loctite 7649 sur les filets de la bride de la toilette et sur les filets de la bride de la trappe (ne pas appliquer sur le joint de caoutchouc).
- Laisser le solvant de l'apprêt s'évaporer complètement +/- 15 minutes (les surfaces doivent être complètement sèches).



## 3. Appliquer le sellant sur les filets.

- Appliquer une couche de scellant PST Loctite 567 sur les filets de la bride de toilette.
- Appliquer aussi une couche de scellant aux filets de la bride inoxydable (ne pas appliquer sur le joint de caoutchouc).



### **REMARQUE**

*Bien presser le sellant au fond des filets.*



4. Visser la trappe à la bride.

- Visser la trappe jusqu'à l'obtention d'un serrage ferme tout en permettant d'avoir la poignée bien droite (pointant vers l'opérateur).

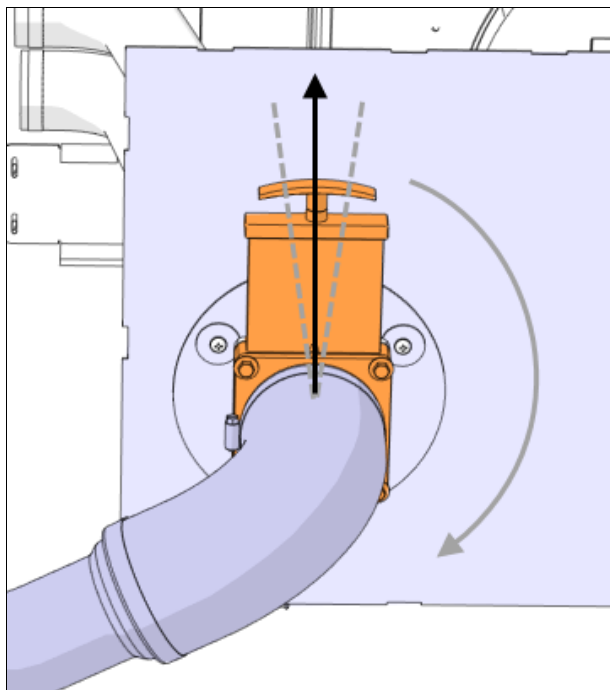
**REMARQUE**

Utiliser la marque de référence faite à l'étape 1 au besoin.



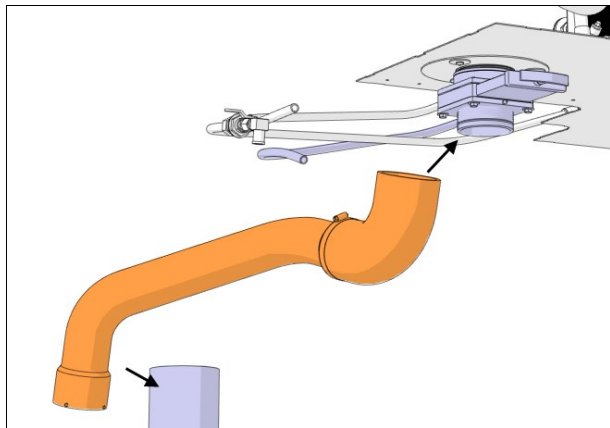
**ATTENTION**

Ne pas serrer la trappe trop fortement et ne pas dévisser la trappe pour obtenir un bon alignement de la poignée.



5. Réinstaller le tuyau de drainage et le tube de trop-plein.

- Réinstaller le tuyau de drainage et ces collets de serrage. Ne pas appliquer de scellant sur la bride inférieure de la valve.
- Rebrancher le boyau de trop-plein et serrer le collet.

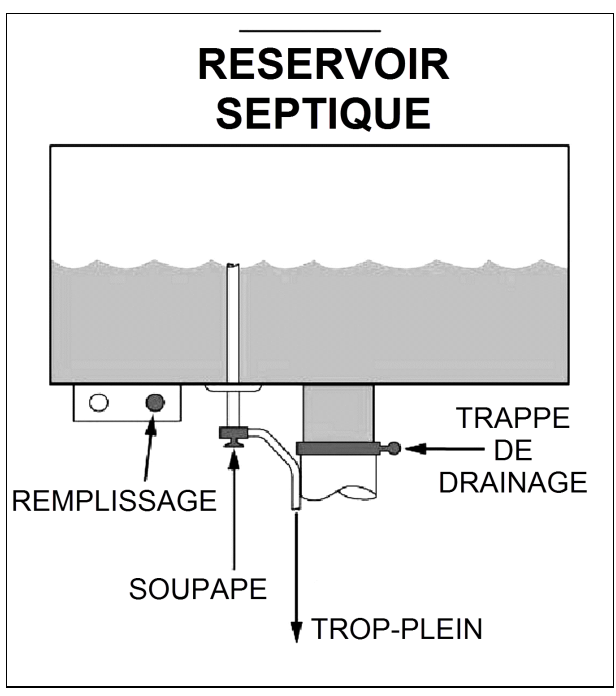




6. Remplir le réservoir de la toilette et vérifier s'il y a fuites.

**REMARQUE**

*Pour une résistance maximum à la pression, permettre un temps de séchage minimum de 24h du scellant Loctite 567 avant de remplir le réservoir.*



**DISPOSITION DES PIÈCES**

- Rebuter selon les règlements environnementaux applicables (mun. /prov. /féd.).