

**PREVOST**


CAMPAGNE DE RAPPEL

CR22-05C

DATE : Septembre 2022	SECTION : 06 ÉLECTRIQUE
SUJET : REMPLACEMENT DES COURROIES D'ALTERNATEUR	

Révision A	Courroie 505609 maintenant remplacée par 506065	04-10-2022
Révision B	Précisions Concernant les véhicules déjà équipés de courroies avec polyester.	21-10-2022
Révision C	Courroie 5060113 maintenant remplacée par 5060145	06-07-2023

APPLICATION

AVIS AUX CENTRES DE SERVICE	
<i>Vérifier que le bulletin s'applique au véhicule à l'aide de SAP ou de Garantie en ligne disponible sur le site web de PrevoSt, sous la rubrique Service / Garantie.</i>	
Modèle	VIN 
Autocars H3-41, H3-45 Année modèle: 2010 - 2023	De 2PCH33498 <u>AC711573</u> jusqu'au 2PCH33491 <u>PC721323</u> incl.
Maison motorisées H3-41, H3-45 VIP Année modèle: 2011 - 2022	De 2PCVS3494 <u>BC711772</u> jusqu'au 2PCVS3492 <u>NC721270</u> incl.
Véhicule incomplet H3-45 Année modèle: 2018	2PCR33494 <u>JC710179</u>
Autocars X3-45 Année modèle: 2010 - 2022	De 2PCG33498 <u>AC729907</u> jusqu'au 2PCG33492 <u>NC736695</u> incl.
Autocars de banlieue X3-45 Année modèle: 2012 - 2022	De 2PCG33495 <u>CC735053</u> jusqu'au 4RKJ33498 <u>N9738002</u> incl.
Maison motorisées X3-45 VIP Année modèle: 2012 - 2022	De 2PCBS3499 <u>CC735070</u> jusqu'au 2PCBS3497 <u>NC736768</u> incl.
X3-45 VIP à usage commercial Année modèle: 2014 - 2022	De 2PCCS3497 <u>EC735494</u> jusqu'au 2PCCS3493 <u>NC736769</u> incl.
Véhicules incomplets X3-45 Année modèle: 2017 - 2019	De 2PCS33491 <u>HC736203</u> jusqu'au 2PCS33492 <u>KC736413</u> incl.
XL2-45 Entertainers. Année modèle: 2011 - 2013	De 2PCY33498 <u>BC735003</u> jusqu'au 2PCYS3498 <u>DC735489</u> incl.

Cette campagne n'est pas nécessairement applicable à tous les véhicules ci-haut mentionnés, certains peuvent avoir été modifiés avant la livraison. Les propriétaires de véhicules visés par cette campagne

seront avisés par une lettre indiquant le numéro d'identification de chaque véhicule concerné.

DESCRIPTION

Sur les véhicules visés par cette campagne, la courroie d'alternateur à usage intensif (avec câbles de renfort de en aramide) peut continuer à faire tourner la poulie d'alternateur après une défaillance du roulement de l'alternateur. Si la poulie continuait de tourner, il pourrait y avoir une surchauffe du roulement avant.

Par conséquent, les courroies en aramide à usage intensif doivent être remplacées par des courroies en polyester au besoin en suivant le tableau d'échange fourni.

Avant de réinstaller les courroies en polyester, le roulement avant des alternateurs doit être inspecté pour détecter tout dommage et le ou les alternateurs doivent être remplacés au besoin.

MATÉRIEL

No de pièce Prevost AVANT	Type de courroie	No de pièce NOUVEAU	Application
506015	COURROIE, POLY V 10PK1892	505605	MTH côté chaud
506020	COURROIE, POLY V 8PK1575	5060129	Bosch HD10 RH côté trottoir
506026	COURROIE, POLY V 10PK1695	505606	Bosch HD10 LH côté chauffeur EFD seulement
506034	COURROIE, POLY V 10PK1695	505607	Bosch HD10 LH côté chauffeur EFD seulement
506067	COURROIE, POLY V 10PK1705	20846320	Remy 55SI LH Côté chauffeur EFD seulement
506070	COURROIE, POLY V 8PK1587	505608	Bosch HD10 RH côté trottoir petit AC ou avant Bitzer
506077	COURROIE, POLY V 10PK1705	20846320	Remy 55SI LH Côté chauffeur EFD seulement
506080	COURROIE, POLY V 8PK1575	5060130	Bosch HD10 RH côté trottoir
506083	COURROIE, POLY V 8PK1435	506065	Remy 55SI RH Côté trottoir
506084	COURROIE, POLY V 10PK1708	506193	Remy 55SI LH Côté chauffeur EFD seulement (CA)
506114	COURROIE, POLY V 8PK1524	5060145	Bosch HD10 RH côté trottoir sans idler
506134	COURROIE, POLY V 8PK1587	5060114	Bosch HD10 RH côté trottoir petit AC ou avant Bitzer

506167	COURROIE, POLY V 8PK1512	5060131	Bosch HD 10 courroie de secours (limp home)
506188	COURROIE, POLY V 8PK1600	505610	
5060140	COURROIE, POLY V 8PK1840	505602	
23577315	COURROIE, POLY V 8PK1410	505611	Volvo 9700

D'autres pièces pouvant être requises:

Pièce No	Description	Qté
564119	Bosch HD10 alternateur 24V 120 AMP	Tel que requis
560748	Bosch HD10 28V-150AMP alternateur	Tel que requis
560720	Remy 55S alternateur 24V-250A	Tel que requis

POUR VOTRE SÉCURITÉ

- Les équipements de protection oculaire doivent toujours être portés lorsque vous travaillez dans un atelier.
- Les règles relatives à l'équipement de protection individuelle doivent toujours être respectées. Portez votre EPI, y compris, mais sans s'y limiter, les éléments suivants :



La sécurité avant tout!



MARCHE À SUIVRE



DANGER

Stationner le véhicule de façon sécuritaire, appliquer le frein de stationnement, arrêter le moteur. Avant de travailler sur le véhicule, placer le commutateur d'allumage à la position OFF et déclencher les disjoncteurs principaux équipés d'un dispositif de déclenchement manuel. Sur les véhicules de type Commuter, placer le commutateur principal d'alimentation (master cut-out) à la position OFF.

Les procédures de cadenassage et d'étiquetage (LOTO) doivent être appliquées avant d'entreprendre toute activité d'entretien, de réparation ou d'ajustement sur le véhicule. Se référer à la procédure locale pour toute information spécifique concernant les méthodes de contrôle d'énergies.

REMARQUE

Courroie renforcé d'aramide (à gauche) vs nouvelle courroie renforcée de polyester (à droite).



Procédez au remplacement des courroies et à l'inspection des roulements en suivant les instructions de la vidéo ci-dessous.

LIEN VERS LE VIDÉO : <https://youtu.be/sd9MYrzZ05Y>

Résumé des installations les plus courantes.

1. Sur les véhicules équipés d'un ventilateur de refroidissement mécanique, retirez la courroie du ventilateur.
2. Retirez la courroie d'alternateur gauche (le cas échéant).
3. Retirez les deux courroies en V du compresseur AC (tendeur manuel).
 - Desserrez la vis d'ajustement de tension.
 - Retirez le tendeur.
 - Retirez les courroies.
4. Retirez la courroie de la pompe à eau.
5. Retirez la courroie des d'alternateurs de droite.
6. Faites tourner tous les alternateurs et assurez-vous qu'aucun bruit de roulement ne provient du ou des alternateurs. Remplacer le(s) au besoin.

REMARQUE

Comme bonne pratique, faites tourner tous les tendeurs et les poulies de support (idler) et assurez-vous qu'aucun bruit de roulement ne se fait entendre. Remplacer le ou les roulements au besoin (le tendeur et les poulies de support ne font pas partie de ce rappel de sécurité à moins qu'ils ne soient couverts par la garantie standard du véhicule – utiliser le processus de garantie régulier pour le remboursement de ces pièces).

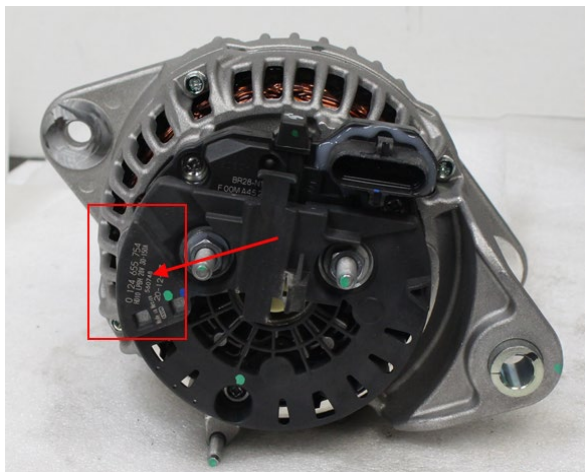
7. Inspecter les courroies d'alternateurs (se référer à l'image ci-dessus).
 - Si les courroies sont déjà renforcées de polyester, réinstaller les courroies.
 - Si les courroies sont renforcées d'aramide, compléter l'inspection et remplacer les courroies par des courroies de polyester selon le tableau d'interchange ci-dessus.
8. Inversez la procédure pour réinstaller les autres courroies sur le véhicule.

IMPORTANT

La ceinture de secours (limp home belt) qui fait partie du kit de pièces de rechange fourni doit être vérifiée et remplacée si nécessaire.

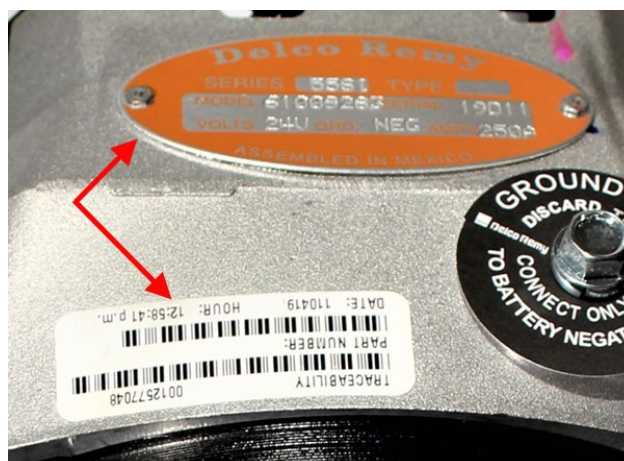
IDENTIFICATION D'UN ALTERNATEUR D'ORIGINE (OEM)

BOSCH HD10



- Un alternateur BOSCH HD10 OEM aura un numéro de pièce Prevost estampé sur la couverture arrière (ainsi que les numéros de pièce Bosch).
- Ces marques d'identification (numéros) peuvent être soit imprimées en blanc, soit estampées ou moulées en relief sur le couvercle arrière en plastique (150amp HD10 avec marquage blanc illustré).

REMY 55S



- Un alternateur REMY 55S aura une plaque d'identification Delco-Remy rivetée sur le corps ainsi qu'un autocollant avec code à barres à côté du connecteur de mise à la masse (ground) tel qu'indiqué.

DISPOSITION DES PIÈCES

Pour obtenir un remboursement complet, les pièces remplacées doivent être retournées à Prevost conformément aux 'Instructions d'expédition de retour de pièces de garantie' disponibles sur

www.prevostcar.com (sous la section service / garantie) Svp joindre dans l'envoi une copie de la réclamation de garantie.

GARANTIE

Cette modification est couverte par la garantie normale de Prevost. Nous vous rembourserons les courroies et 3/4 d'heure (0.75) de main-d'œuvre pour l'inspection et le remplacement des courroies sur réception d'un formulaire de réclamation.

REMARQUE : La main d'œuvre pour l'inspection et le remplacement des courroies sur les maisons motorisées sera de 1 ¼ heure (1.25).

Nous vous rembourserons aussi les pièces et deux heures (2.0) de main d'œuvre pour chaque alternateur d'origine (OEM) défectueux.

Veillez soumettre votre réclamation via **Garantie en ligne**, disponible sur www.prevostcar.com (rubrique Service \ Garantie). Utiliser la réclamation de type «Bulletin/Rappel» et sélectionner le «Bulletin de garantie CR22-05».

Si vous ne souhaitez pas obtenir de remboursement mais seulement nous signaler que le rappel a été effectué, veuillez compléter le formulaire de «Certification de campagne de rappel» fourni avec ce bulletin et nous le retourner par courriel à prevost.warranty@volvo.com.

AUTRE

Bulletin VBC	N/A
Code de bris	06.01
Code de défaillance	09
Condition système	R
Pièce responsable	506020

Accédez à tous nos bulletins à cette adresse :
<http://techpub.prevostcar.com/fr/>

Ou scannez le code QR avec votre téléphone intelligent.

Contactez-nous à technicalpublications_prev@volvo.com
en spécifiant comme sujet "AJOUT" pour recevoir
nos avis de bulletins de garantie par courriel.



