

# PREVOST

## Feuille d'instructions

## FI-96014C

### REPLACEMENT DU TACHYMÈTRE ET DE L'INDICATEUR DE VITESSE

RÉVISION : C

Tachymètre 090214 remplacé par 590290

#### MATÉRIEL

L'ensemble #090217 **REPLACEMENT DU TACHYMÈTRE** inclut les pièces suivantes :

Pièce No	Description	Qté
590290	Tachymètre	1
064265	Câblage	1
IS-96014B	Instruction Sheet	1
FI-96014B	Feuille d'instructions	1

L'ensemble #090218 **REPLACEMENT DE L'INDICATEUR DE VITESSE (MPH)** inclut les pièces suivantes :

Pièce No	Description	Qté
090215	Indicateur de vitesse (MPH)	1
064266	Câblage	1
IS-96014B	Instruction Sheet	1
FI-96014B	Feuille d'instructions	1

L'ensemble #090219 **REPLACEMENT DE L'INDICATEUR DE VITESSE (km/h)** inclut les pièces suivantes :

Pièce No	Description	Qté
090216	Indicateur de vitesse (km/h)	1
064266	Câblage	1
IS-96014B	Instruction Sheet	1

**MARCHE À SUIVRE****⚠ AVERTISSEMENT ⚠**

**Stationner le véhicule de façon sécuritaire, appliquer le frein de stationnement, arrêter le moteur, placer l'(es) interrupteur(s) principal(aux) à la position ARRÊT (OFF) avant de travailler sur le véhicule.**

1. Mettre le commutateur d'allumage à la position OFF.
2. Enlever les vis de retenue du panneau central du tableau de bord. Pour les véhicules de série H, enlever les capuchons et les deux vis situées sur les côtés du recouvrement du tableau de bord. Enlever le recouvrement des panneaux gauche, central et droit du tableau de bord.
3. Écarter le panneau du tableau de bord de façon à faciliter le travail.
4. Localiser l'indicateur de vitesse ou le tachymètre selon le cas.
5. Débrancher les connecteurs de l'indicateur de vitesse ou du tachymètre selon le cas (Fig. 1).
6. Enlever les anciens cadrans et installer les nouveaux cadrans (indicateur de vitesse ou tachymètre).
7. Brancher l'instrument selon la figure 1 en utilisant les câblages #064266 ou #064265 inclus dans les ensembles. Si le connecteur du câblage #064266 ou #064265 ne peut être raccordé au connecteur du véhicule, identifier le type de branchement requis pour votre véhicule à l'aide des figures 2 ou 3 selon le cas et effectuer le branchement selon ces figures.
8. Dans le compartiment principal d'alimentation, réenclencher l'interrupteur principal d'alimentation en le plaçant à la position ON.

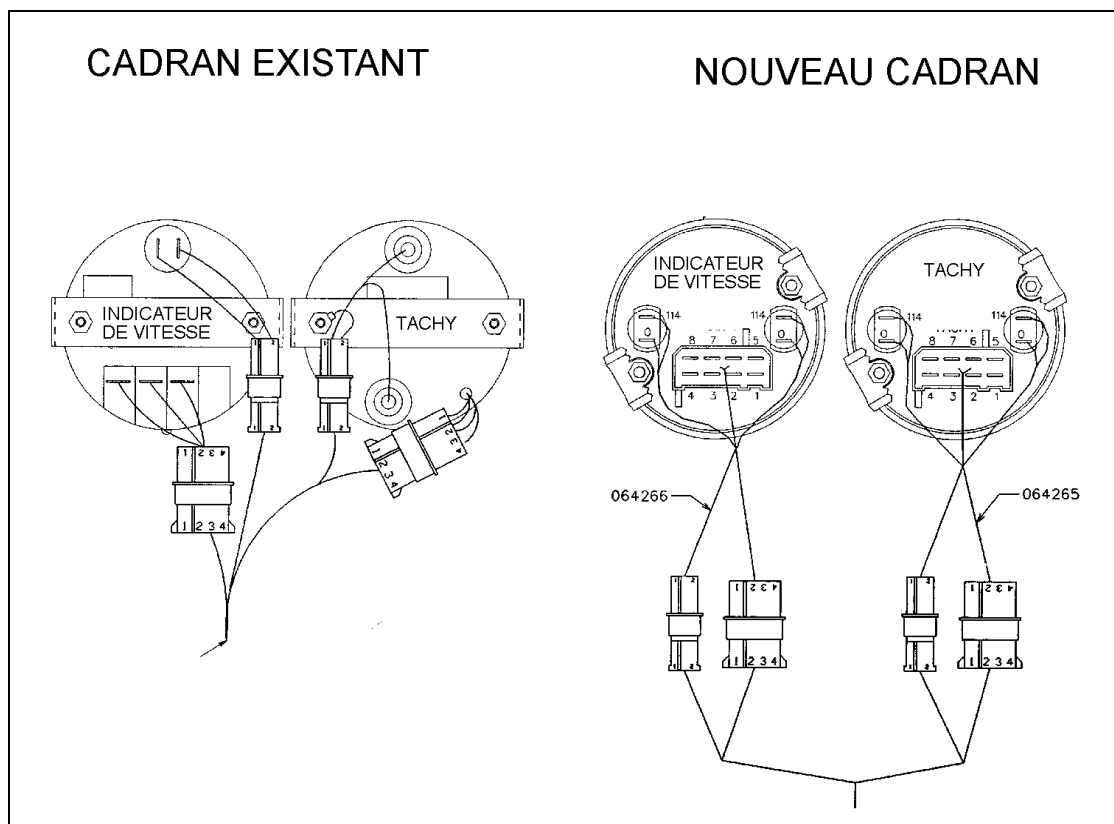


FIGURE 1

06184

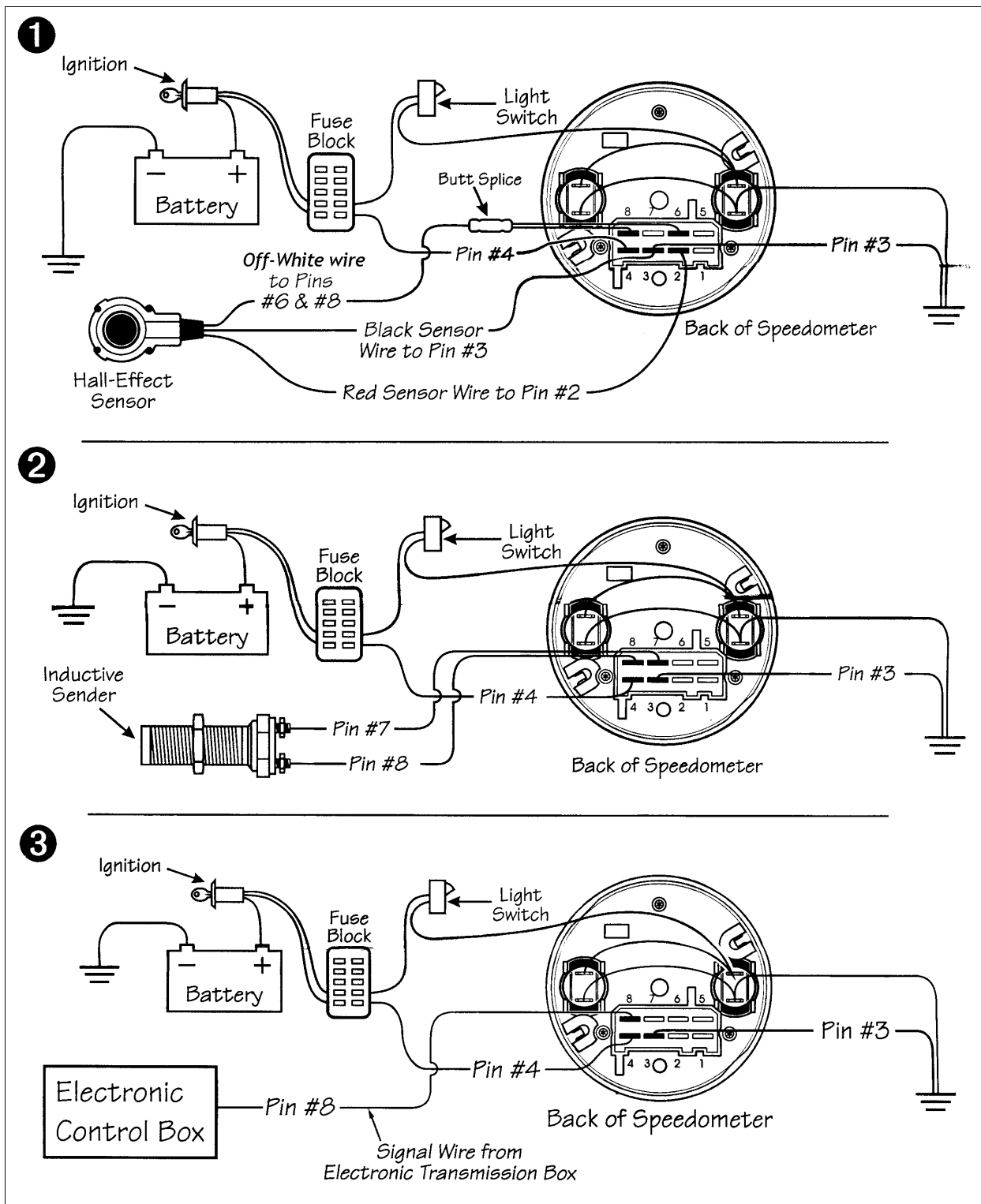


FIGURE 2 : BRANCHEMENT DE L'INDICATEUR DE VITESSE. 1 : CAPTEUR À EFFET HALL; 2 : CAPTEUR À INDUCTION; 3 : ECU DE LA TRANSMISSION

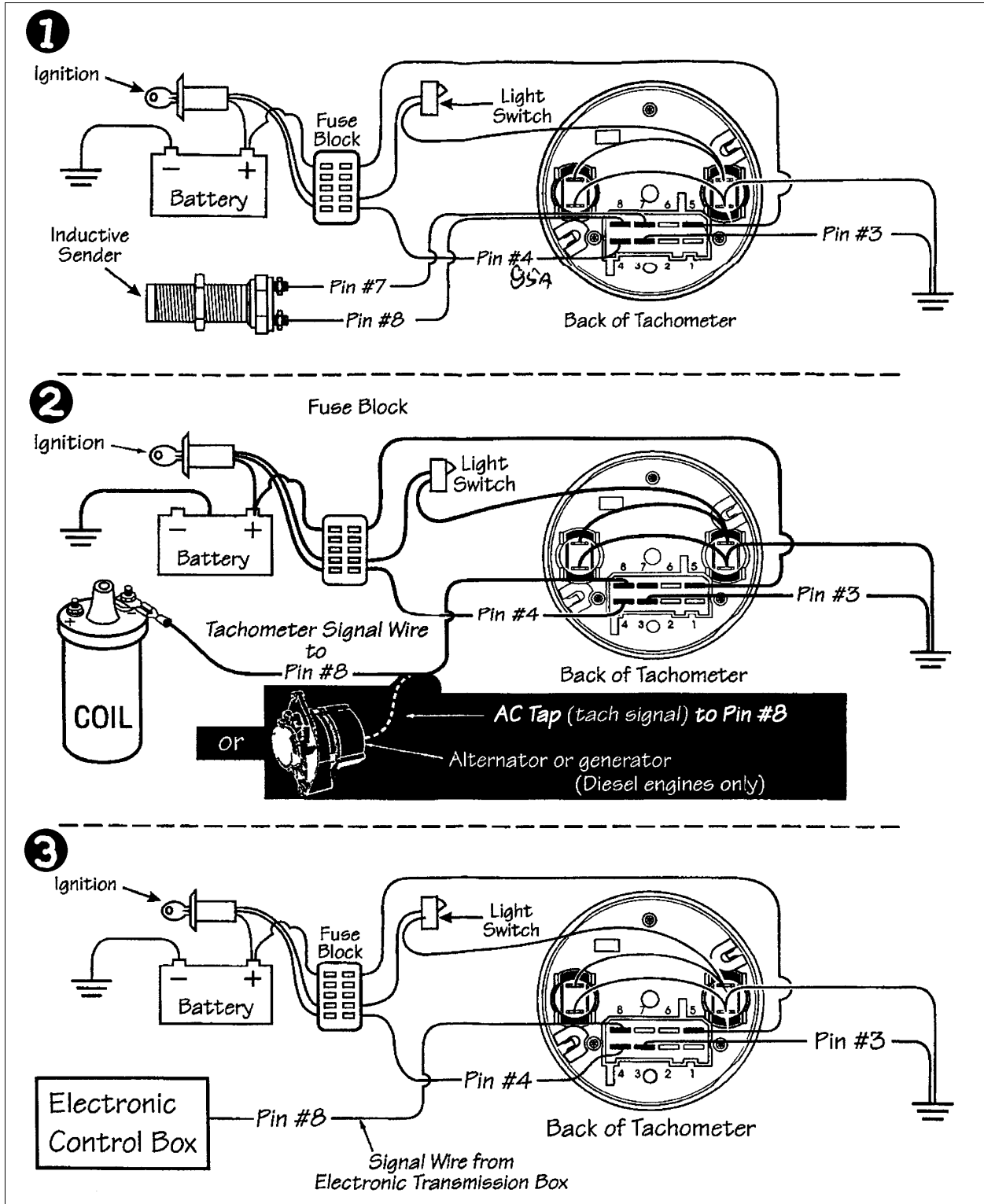
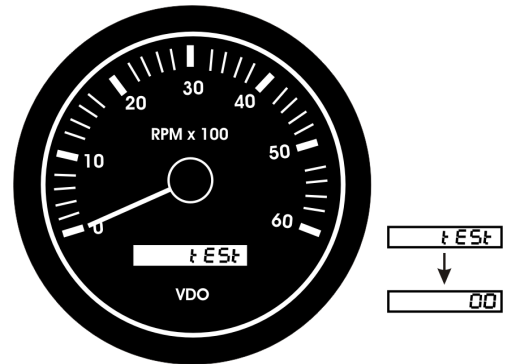
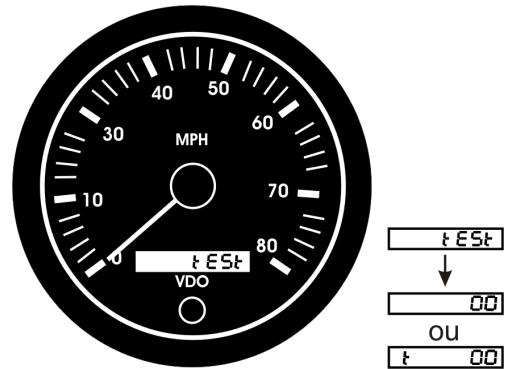


FIGURE 3 : BRANCHEMENT DU TACHYMÈTRE. 1 : CAPTEUR À INDUCTION; 2 : BOBINE D'ALLUMAGE; 3 : ECU DE LA TRANSMISSION

9. Placer le commutateur d'allumage à la position ON. Dès la mise sous tension, l'indicateur de vitesse ou le tachymètre effectue une auto-vérification. L'aiguille se déplace alors sur toute la plage du cadran et l'écran affiche "test". Une fois le test complété, l'écran de l'indicateur de vitesse affiche la distance totale parcourue ou la distance parcourue du totalisateur journalier (trip distance). L'écran du tachymètre indique le nombre d'heure d'utilisation.
10. Puisque ces indicateurs n'ont jamais été utilisés auparavant, l'écran devrait afficher 00.
11. Si tout fonctionne normalement, **procéder au calibrage des indicateurs**. Si ce n'est pas le cas, vérifier les branchements.
12. Une fois le calibrage complété, réinstaller le panneau du tableau de bord central.



**Remarque:** Si après les branchements le tachymètre et l'indicateur de vitesse ne fonctionnent pas, alors référer au:

- Tableau de branchements (ce tableau indique les numéros et la fonction des fils correspondant à un connecteur);
- Diagramme de branchements incluse dans les instructions du fournisseur;
- Diagramme électrique du véhicule.

VÉHICULES XL	
Branchements de l'indicateur de vitesse et du tachymètre	
CONNECTEUR	CIRCUIT
C234 (TACHY)	12IA .....ALLUMAGE 12 VOLTS 0F.....MISE À LA MASSE 505.....ENTRAÎNEMENT TACHY
C235 (INDICATEUR DE VITESSE)	12IA.....ALLUMAGE 12 VOLTS 20.....SIGNAL NÉGATIF DE L'INDICATEUR DE VITESSE 16.....SIGNAL POSITIF DE L'INDICATEUR DE VITESSE

**Remarque:** Pour l'éclairage interne de l'indicateur de vitesse et du tachymètre, utilisé les circuits 114 et OF.

## Calibrage de l'indicateur de vitesse

Il y a 3 modes de calibrage de l'indicateur de vitesse:

- AUTOCL;
- PULSE;
- ADJUST.

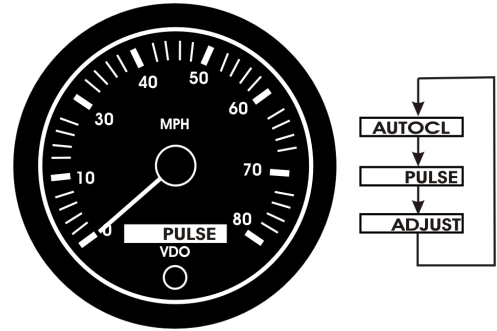
Nous utiliserons le mode PULSE qui consiste à entrer le nombre de pulsations par kilomètre ou mile selon le type de sonde et de véhicule.

1. Déterminer la valeur de calibration, soit le nombre de pulsation par kilomètre ou miles, à l'aide de la table de calibration ci-dessous.

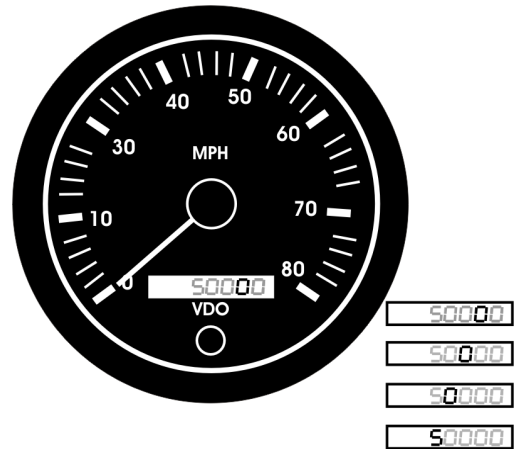
TABLE DE CALIBRATION				
TYPE DE VÉHICULE	TRANSMISSION	RAPPORT DU <sup>1</sup> DIFFÉRENTIEL	VALEUR DE CALIBRATION	
			mph	Km/h
SÉRIE "H"	ATEC OU TRANSMISSION MANUELLE	3.21	25010	15540
		3.42	26650	16560
		3.56	27740	17240
		3.58	27900	17330
		3.73	29060	18060
	TRANSMISSION HYDRAULIQUE 30 PULSATIONS	3.21	21650	13450
		3.42	23060	14330
		3.58	24140	15000
		3.73	25150	15630
	SÉRIE "H" & "XL"	TRANSMISSION WORLD	4.56	35530
4.58			38030	23620
SÉRIE "XL"	ROUE AVANT	N/A	58440	36320
SÉRIE "96" & "XL"	TRANSMISSION MANUELLE	3.33	8110	5040
		3.73	9080	5640
		4.11	10010	6220
	ATEC OU TRANSMISSION HYDRAULIQUE	3.33	11230	6990
		3.73	12580	7820
		4.11	13860	8620

<sup>1</sup> Si le rapport du différentiel de votre véhicule ne figure pas dans cette liste, contacter votre représentant de service Prévost Car.

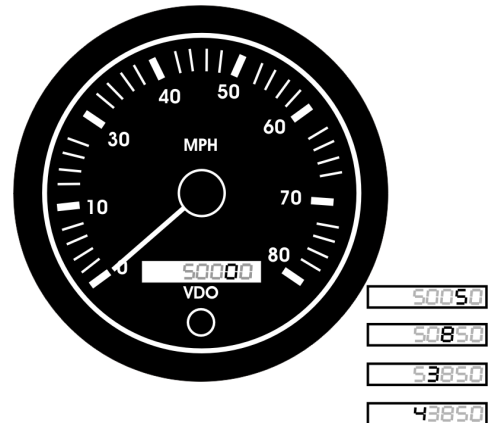
2. Pour accéder au mode de calibration, maintenir enfoncé le bouton sur le devant du cadran et mettre le commutateur d'allumage à la position ON. Tant que vous maintenez le bouton enfoncé, l'écran affiche successivement les 3 modes de calibration. Lorsque PULSE s'affiche, relâcher le bouton pour activer ce mode de calibration.



3. Après quelques secondes, l'écran affiche la valeur de calibration par défaut de l'indicateur de vitesse (cette valeur devra être remplacée par la valeur de calibration de votre véhicule que vous avez déterminé avec la table de calibration).
4. La valeur par défaut (ex. 50000) s'affiche. Les chiffres clignotent successivement à l'exception du dernier à droite qui n'est pas ajustable.
5. Lorsqu'un chiffre clignote, enfoncer le bouton pour le changer par le chiffre désiré.



6. À titre d'exemple, prétendons que la valeur de calibration adéquate de votre véhicule est "43850". Au début, l'écran affiche la valeur par défaut. Chacun des chiffres, à l'exception du dernier à droite, clignotent tour à tour, de droite à gauche. Attendre jusqu'à ce que le 2ième chiffre à partir de la droite clignote. Lorsqu'il clignote, enfoncer le bouton pour faire défiler les chiffres. Lorsque le chiffre 5 apparaît, relâcher le bouton. À ce moment, le chiffre 5 est fixé et le chiffre à sa gauche commence à clignoter. Enfoncer et maintenir le bouton jusqu'à ce que le chiffre 8 apparaisse. Relâcher le bouton. Répéter le processus pour fixer le 3 puis le 4. La valeur "43850" devrait être affichée sur l'écran.



**Remarque:** Si la valeur de calibration avait été "43852" par exemple, la valeur affichée aurait été "43850" car le dernier chiffre à la droite ne peut être ajusté alors on n'en tient pas compte.

7. À la fin du processus, si la valeur affichée correspond bien à la valeur de calibration, relâcher le bouton et attendre. Après quelques secondes, la valeur que vous avez entrée sera enregistrée dans le microprocesseur et l'affichage passera au mode normal d'utilisation. À ce moment, le calibrage est terminé. Si vous avez fait une

erreur, recommencer à l'étape 2.

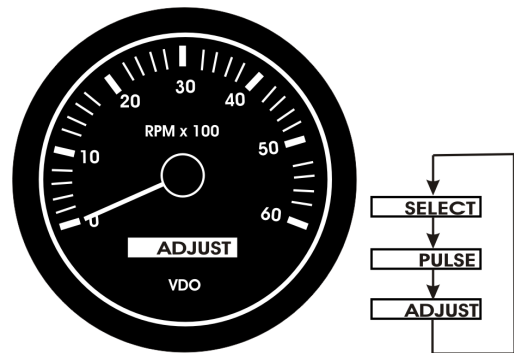
## Calibrage du tachymètre

Il y a 3 modes de calibrage du tachymètre:

- SELECT;
- PULSE;
- ADJUST.

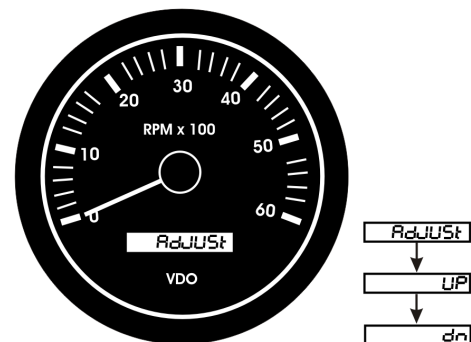
Nous utiliserons le mode ADJUST qui consiste à ajuster l'aiguille à 600 rpm lorsque le moteur tourne à cette vitesse. Lorsque le moteur est à température normale de fonctionnement et au ralenti, la vitesse de rotation est alors de 600 tours par minute.

1. Assurez-vous que le moteur soit à la température normale de fonctionnement car la vitesse du ralenti sera différente si le moteur est froid.
2. Faire tourner le moteur au ralenti (pas le ralenti accéléré).
3. Pour accéder au mode de calibrage, maintenir enfoncé le bouton derrière le cadran et mettre le commutateur d'allumage à la position ON. Tant que vous maintenez le bouton enfoncé, l'écran affiche successivement les 3 modes de calibrage. Lorsque ADJUST s'affiche, relâcher le bouton pour activer ce mode de calibrage.



4. Appuyer une fois sur le bouton et l'écran affiche "UP", appuyer 2 fois rapidement et l'écran affiche "DN". Choisir UP pour ajuster l'aiguille en montant et DN (down) pour ajuster l'aiguille en descendant.
5. Lorsque "UP" ou "DN" est affiché selon le besoin, appuyer et maintenir le bouton enfoncé pour ajuster l'aiguille. Si le bouton est maintenu enfoncé pendant un court moment, l'aiguille se déplace lentement. Maintenir enfoncé le bouton plus longtemps et l'aiguille se déplace plus rapidement.

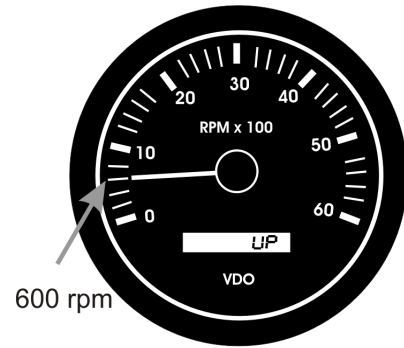
Lorsque l'écran affiche "ADJUST", appuyer une fois et "UP" s'affiche. Appuyer 2 fois rapidement et "DN" pour DOWN s'affiche.



Pour ajuster l'aiguille, enfoncer et maintenir le bouton derrière le tachymètre.



- 
6. Ajuster l'aiguille à 600 rpm puis relâcher le bouton et attendre.
  7. Après environ 1 minute, l'affichage passera au mode normal d'utilisation. À ce moment, le calibrage est terminé.



Ajuster l'aiguille à 600 rpm lorsque le moteur est à température normale de fonctionnement et qu'il tourne au ralenti.