

Remplacement de la soupape de commande de hauteur Neway par la soupape de commande de hauteur Barksdale

Révision B: Afin d'assurer le bon fonctionnement de la soupape, tourner le levier de commande trois fois dans les deux sens. Éviter de trop serrer les raccords, serrer à la main seulement, ajouter un tour et demi puis positionner à l'angle désiré.

MATÉRIEL

L'ensemble no 131455 inclut les pièces suivantes.

Pièce No	Description	Qté
630156	Soupape de commande de hauteur (soupape de mise à niveau)	1
131452	Support	1
502582	Rondelle-frein	2
500769	Écrou 1/4" - 20	2
631332	Raccord	1
640135	Clapet de non-retour	1
503402	Tuyauterie flexible	1
502716	Écrou	1
500441	Rondelle	1
630137	Boulon	1
630117	Manchon de caoutchouc	1
504014	Collier de serrage	2
131308	Tige	1
630133	Manchon de caoutchouc	1
5001188	Écrou M8 - 1.25	2
5001161	Rondelle-frein	2
5002780	Vis à tête hexagonale M8	2
IS-96192	Instruction Sheet	1
FI-96192	Feuille d'instructions	1

Remplacement de la soupape avant.

Avertissement: Stationner le véhicule de façon sécuritaire, appliquer le frein de stationnement, arrêter le moteur et placer l'(les)interrupteur(s) principal(aux) à la position ARRÊT (OFF) avant de travailler sur le véhicule.

1. Supporter le véhicule de façon sécuritaire aux points de levage sous les essieux.
2. Soulever le véhicule jusqu'à ce que les pneus quittent le sol et placer des supports de sécurité en dessous des points de levage.

Avertissement: *Seulement les points de levage recommandés doivent être utilisés, se référer au manuel de maintenance du véhicule à la Section 18 ou au manuel de l'opérateur.*

3. Purger l'air du système en ouvrant le robinet de vidange du réservoir des accessoires. Refermer le robinet de vidange. La soupape de commande de hauteur est située dans le sous-chassis avant alors que le robinet de vidange est situé dans le compartiment de service avant.
4. Déconnecter le manchon inférieur de la tringlerie et abaisser le levier pour évacuer l'air emprisonné dans les ballons. Déconnecter les canalisations d'alimentation et de refoulement d'air de la soupape de commande de hauteur. Boucher les extrémités des canalisations à l'aide de ruban d'étanchéité.
5. Retirer les deux écrous et boulons qui fixent la soupape de commande de hauteur au support de montage puis retirer l'ensemble soupape.
6. Démontez l'ensemble soupape, jeter la soupape Neway tout en prenant soin de garder les raccords. Retirer les étranglements insérés dans les raccords, jeter les étranglements. Nettoyer les raccords et entourer les filets de produit d'étanchéité Teflon en pâte. Ajouter un clapet de non-retour (Prévost no 640135) sur l'admission de la soupape. Ne pas utiliser un étau pour serrer le corps de la soupape lors du remontage des raccords, visser des écrous sur les goujons et serrer les écrous dans l'étau. Éviter de trop serrer les raccords, serrer à la main seulement, ajouter un tour et demi puis positionner à l'angle désiré. Afin d'assurer le bon fonctionnement de la soupape, tourner le levier de commande trois fois dans les deux sens. Monter le raccord (Prévost no 631332) muni de la tuyauterie flexible (Prévost no 503402) sur l'orifice d'échappement et raccorder les canalisations des ballons aux raccords C1 et C2 (voir la fig. 2).
7. Percer un trou de 9mm (3/8") sur le support déjà en place sur le véhicule, 72mm (2 13/16") plus bas et 28mm (1 3/32") à la droite du trou de référence de gauche (voir la fig.1).

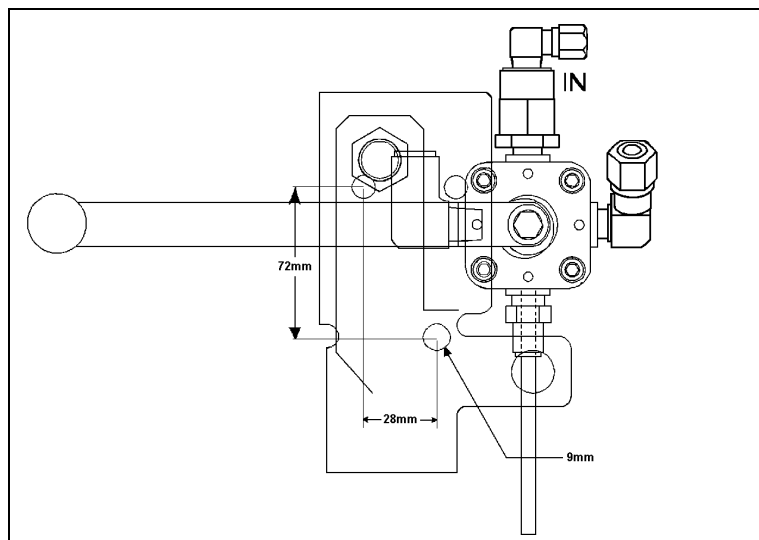


FIGURE 1: PERÇAGE DU SUPPORT

16064

8. Fixer le nouveau support (Prévost no 131452) à la soupape à l'aide de rondelles-freins et d'écrous puis fixer solidement l'ensemble sur le support déjà existant à l'aide de vis, de rondelles-freins et d'écrous.
9. Monter le manchon de caoutchouc (Prévost no 630133) sur la tige pliée déjà installée, insérer la nouvelle tige (Prévost no 131308) dans le manchon puis monter le deuxième manchon (Prévost no 630117) sur la tige. Fixer à l'aide des colliers de serrage (Prévost no 504014) selon la fig. 2.

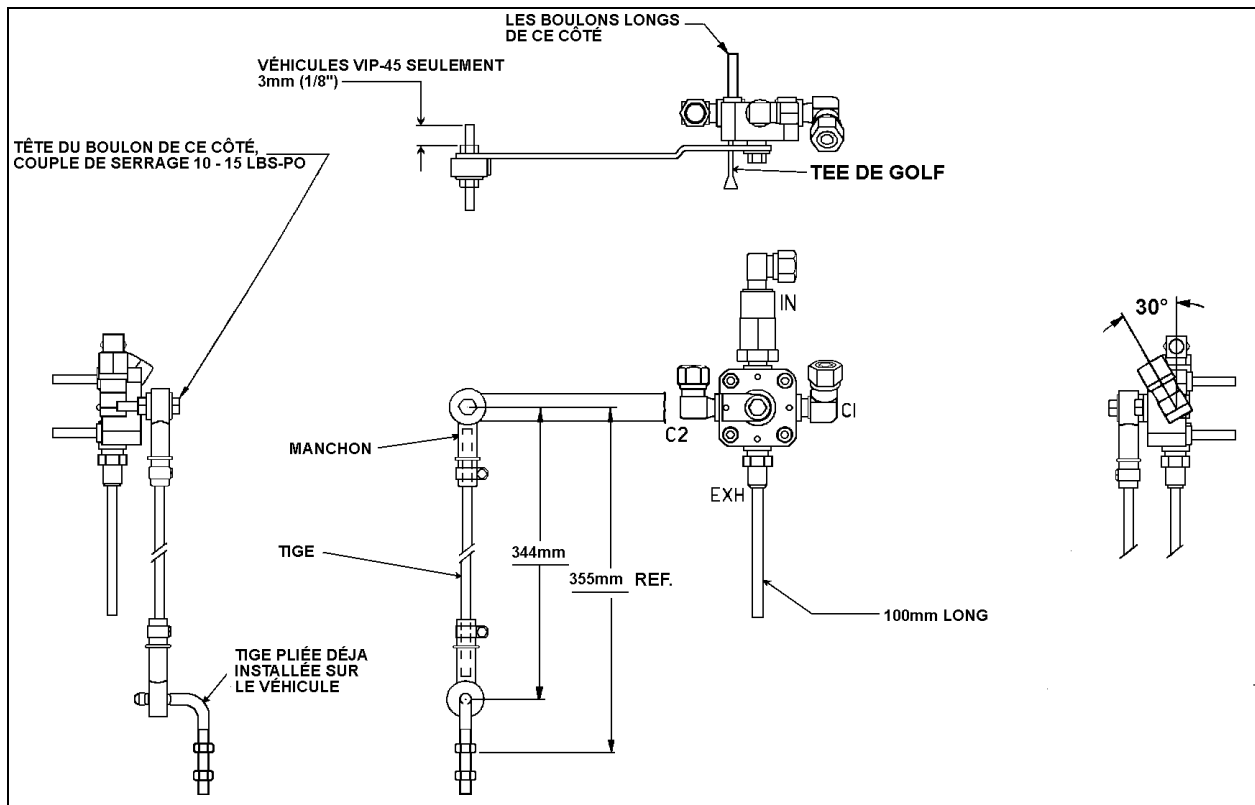


FIGURE 2: INSTALLATION DE LA SOUPAPE DE COMMANDE DE HAUTEUR AVANT

16065

- Fixer le levier de commande à la tringlerie à l'aide de boulon, rondelle et écrou. Pour les véhicules VIP-45 seulement, scier le boulon à 3mm (1/8") derrière l'écrou. Insérer le tee de golf fourni dans les trous prévus du levier et de la soupape pour les bloquer, utiliser les écrous de réglage sur la tige pliée pour garder le levier de commande aussi horizontal que possible, reconnecter les canalisations. Le trou allongé situé sur le support peut être utilisé pour un réglage final. Se référer à la figure 3 pour une vue en perspective de l'installation.

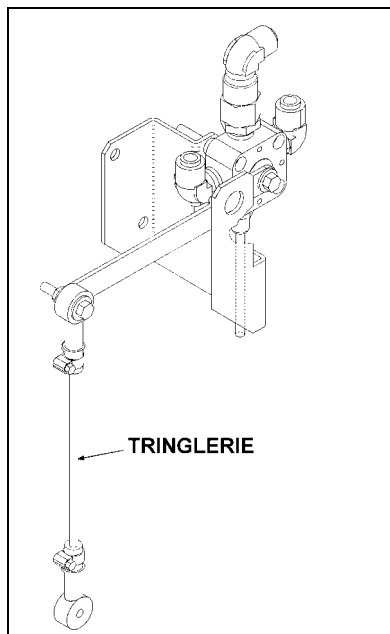


FIGURE 3

16066

Remarque: La distance entre le levier de commande et la tige pliée doit être d'environ 344mm (13 9/16").

11. Lorsque le véhicule a atteint la pression de fonctionnement normale, vérifier la hauteur du châssis du véhicule en mesurant la distance entre les supports des ballons installés sur l'essieu avant, la distance doit être de $305 \pm 6\text{mm}$ ($12 \pm 0.25"$). Se référer à la figure 4 pour identifier l'emplacement où la mesure doit être prise.

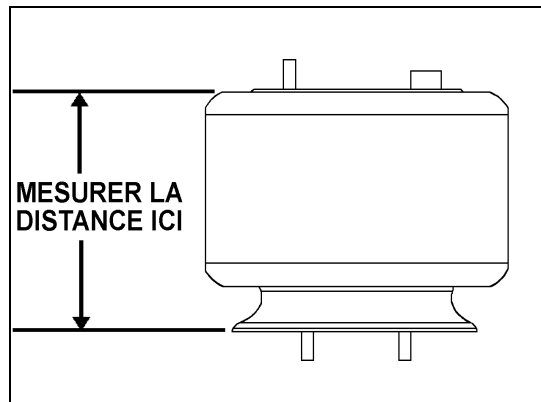


FIGURE 4: MESURE DE LA DISTANCE 16067

Attention: Toujours effectuer le réglage lors d'un cycle de remplissage des ballons. S'il faut réduire la hauteur du véhicule, libérer suffisamment d'air pour être en-dessous de la hauteur désirée puis régler à la hauteur désirée lors du cycle de remplissage.

12. Le détecteur de proximité des véhicules munis de l'option abaissement de la suspension avant (kneeling) doit être retiré de son emplacement puis installé sur le nouveau support dans le trou prévu à cet effet, le jeu entre le levier de la soupape et le détecteur de proximité doit se situer entre 1 et 3mm ($1/32"$ et $3/32"$). Aux fins de vérification de la distance de sécurité; abaisser le devant du véhicule et séparer le manchon de caoutchouc de la tige pliée. Soulever la tringlerie, la tringlerie doit pouvoir être soulevée de 7mm ($1/4"$) au minimum avant que ne s'éteigne le voyant lumineux du détecteur de proximité.

AUTOCAR H3-41 et H3-45: Remplacement de la soupape gauche arrière.

MATÉRIEL

L'ensemble #131454 inclut les pièces suivantes.

Pièce No	Description	Qté
630156	Soupape de commande de hauteur (soupape de mise à niveau)	1
131453	Support	1
502582	Rondelle-frein	2
500769	Écrou 1/4" - 20	2
641332	Raccord	1
640135	Clapet de non-retour	1
503402	Tuyauterie flexible	1

502716	Écrou	1
500441	Rondelle	1
630137	Boulon	1
630117	Manchon de caoutchouc	1
504014	Collier de serrage	2
131447	Tige	1
630133	Manchon de caoutchouc	1
5001188	Écrou M8 - 1.25	2
5001161	Rondelle-frein	2
5002780	Vis à tête hexagonale M8	2
IS-96192	Instruction Sheet	1
FI-96192	Feuille d'instructions	1

Avertissement: Stationner le véhicule de façon sécuritaire, appliquer le frein de stationnement, arrêter le moteur et placer l'(les)interrupteur(s) principal(aux) à la position ARRÊT (OFF) avant de travailler sur le véhicule.

1. Supporter le véhicule de façon sécuritaire aux points de levage sous les essieux.
2. Soulever le véhicule jusqu'à ce que les pneus quittent le sol et placer des supports de sécurité en dessous des points de levage.

Avertissement: Seulement les points de levage recommandés doivent être utilisés, se référer au manuel de maintenance du véhicule à la Section 18 ou au manuel de l'opérateur.

3. Purger l'air du système en ouvrant le robinet de vidange du réservoir des accessoires. Refermer le robinet de vidange. Le robinet de vidange est situé dans le compartiment de service avant. La soupape de commande de hauteur est située dans le puits de roue de l'essieu moteur gauche.
4. Déconnecter le manchon inférieur de la tringlerie et abaisser le levier pour évacuer l'air emprisonné dans les ballons. Déconnecter les canalisations d'alimentation et de refoulement d'air de la soupape de commande de hauteur. Boucher les extrémités des canalisations à l'aide de ruban d'étanchéité.
5. Retirer les deux écrous et boulons qui fixent la soupape de commande de hauteur au support de montage puis retirer l'ensemble soupape.
6. Démontez l'ensemble soupape, jeter la soupape Neway tout en prenant soin de garder les raccords. Retirer les étranglements insérés dans les raccords, jeter les étranglements. Nettoyer les raccords et entourer les filets de produit d'étanchéité Teflon en pâte. Ajouter un clapet de non-retour (Prévost no 640135) sur l'admission de la soupape. Ne pas utiliser un étau pour serrer le corps de la soupape lors du remontage des raccords, visser des écrous sur les goujons et serrer les écrous dans l'étau. Éviter de trop serrer les raccords, serrer à la main seulement, ajouter un tour et demi puis positionner à l'angle désiré. Afin d'assurer le bon fonctionnement de la soupape, tourner le levier de commande trois fois dans les deux sens. Monter le raccord (Prévost no 641332) muni de la tuyauterie flexible (Prévost no 503402) sur l'orifice d'échappement (voir la fig. 5).
7. Fixer le nouveau support (Prévost no 131453) à la soupape à l'aide de rondelles-freins et d'écrous puis fixer solidement l'ensemble sur le support déjà existant à l'aide de vis, de rondelles-freins et d'écrous.

8. Monter le manchon de caoutchouc (Prévost no 630133) sur la tige pliée déjà installée, insérer la nouvelle tige (Prévost no 131447) dans le manchon puis monter le deuxième manchon (Prévost no 630117) sur la tige. Fixer à l'aide des colliers de serrage (Prévost no 504014) selon la fig. 5.

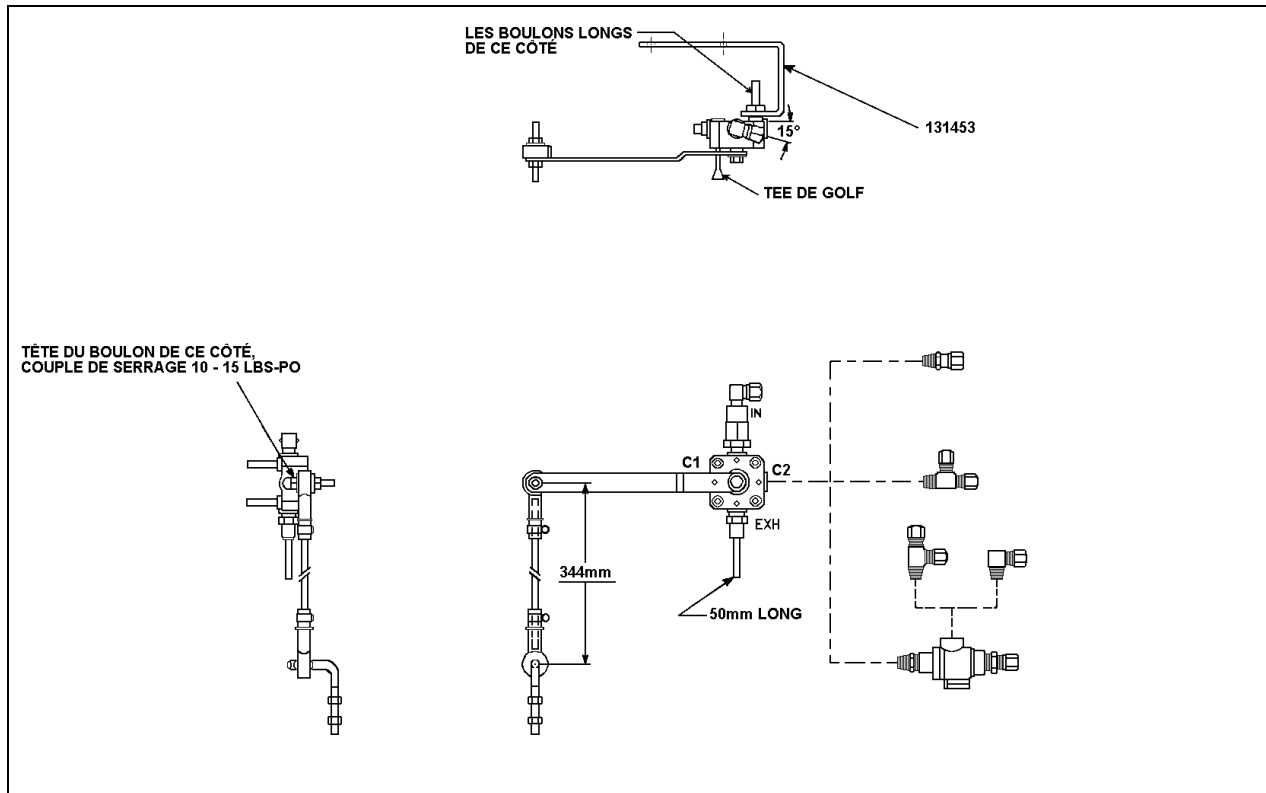


FIGURE 5: INSTALLATION DE LA SOUPE DE COMMANDE DE HAUTEUR GAUCHE ARRIÈRE BARKSDALE

16068

9. Fixer le levier de commande à la tringlerie à l'aide de boulon, rondelle et écrou. Insérer le tee de golf fourni dans les trous prévus du levier et de la soupape pour les bloquer, utiliser les écrous de réglage sur la tige pliée pour garder le levier de commande aussi horizontal que possible, reconnecter les canalisations. Le trou allongé situé sur le support peut être utilisé pour un réglage final. Se référer à la figure 6 pour une vue en perspective de l'installation.

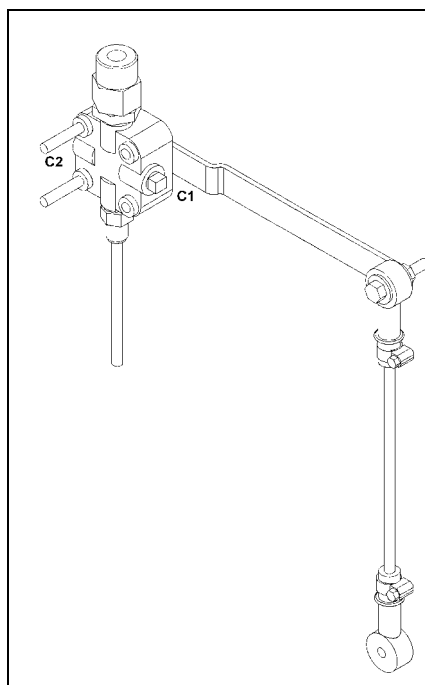


FIGURE 6

16069

Remarque: La distance entre le levier de commande et la tige pliée doit être d'environ 344mm (13 9/16").

10. Lorsque le véhicule a atteint la pression de fonctionnement normale, vérifier la hauteur du châssis du véhicule en mesurant la distance entre les supports des ballons installés sur l'essieu moteur, la distance doit être de $292 \pm 6\text{mm}$ ($11.5 \pm 0.25\text{''}$). Se référer à la figure 4 pour identifier l'emplacement où la mesure doit être prise.

Attention: Toujours effectuer le réglage lors d'un cycle de remplissage des ballons. S'il faut réduire la hauteur du véhicule, libérer suffisamment d'air pour être en-dessous de la hauteur désirée puis régler à la hauteur désirée lors du cycle de remplissage.

AUTOCAR H3-41 et H3-45: Remplacement de la soupape droite arrière.

MATÉRIEL

L'ensemble #131454 inclut les pièces suivantes.

Pièce No	Description	Qté
630156	Soupape de commande de hauteur (soupape de mise à niveau)	1
131453	Support	1
502582	Rondelle-frein	2
500769	Écrou 1/4" - 20	2
641332	Raccord	1
640135	Clapet de non-retour	1
503402	Tuyauterie flexible	1

502716	Écrou	1
500441	Rondelle	1
630137	Boulon	1
630117	Manchon de caoutchouc	1
504014	Collier de serrage	2
131447	Tige	1
630133	Manchon de caoutchouc	1
5001188	Écrou M8 - 1.25	2
5001161	Rondelle-frein	2
5002780	Vis à tête hexagonale M8	2
IS-96192	Instruction Sheet	1
FI-96192	Feuille d'instructions	1

Avertissement: Stationner le véhicule de façon sécuritaire, appliquer le frein de stationnement, arrêter le moteur et placer l'(les)interrupteur(s) principal(aux) à la position ARRÊT (OFF) avant de travailler sur le véhicule.

1. Supporter le véhicule de façon sécuritaire aux points de levage sous les essieux.
2. Soulever le véhicule jusqu'à ce que les pneus quittent le sol et placer des supports de sécurité en dessous des points de levage.

Avertissement: Seulement les points de levage recommandés doivent être utilisés, se référer au manuel de maintenance du véhicule à la Section 18 ou au manuel de l'opérateur.

3. Purger l'air du système en ouvrant le robinet de vidange du réservoir des accessoires. Refermer le robinet de vidange. Le robinet de vidange est situé dans le compartiment de service avant. La soupape de commande de hauteur est située dans le puits de roue de l'essieu moteur droit.
4. Déconnecter le manchon inférieur de la tringlerie et abaisser le levier pour évacuer l'air emprisonné dans les ballons. Déconnecter les canalisations d'alimentation et de refoulement d'air de la soupape de commande de hauteur. Boucher les extrémités des canalisations à l'aide de ruban d'étanchéité.
5. Retirer les deux écrous et boulons qui fixent la soupape de commande de hauteur au support de montage puis retirer l'ensemble soupape.
6. Démontez l'ensemble soupape, jeter la soupape Neway tout en prenant soin de garder les raccords. Retirer les étranglements insérés dans les raccords, jeter les étranglements. Nettoyer les raccords et entourer les filets de produit d'étanchéité Teflon en pâte. Ajouter un clapet de non-retour (Prévost no 640135) sur l'admission de la soupape. Ne pas utiliser un étau pour serrer le corps de la soupape lors du remontage des raccords, visser des écrous sur les goujons et serrer les écrous dans l'étau. Éviter de trop serrer les raccords, serrer à la main seulement, ajouter un tour et demi puis positionner à l'angle désiré. Afin d'assurer le bon fonctionnement de la soupape, tourner le levier de commande trois fois dans les deux sens. Monter le raccord (Prévost no 641332) muni de la tuyauterie flexible (Prévost no 503402) sur l'orifice d'échappement (voir la fig. 7).
7. Fixer le nouveau support (Prévost no 131453) à la soupape à l'aide de rondelles-freins et d'écrous puis fixer solidement l'ensemble sur le support déjà existant à l'aide de vis, de rondelles-freins et d'écrous.

8. Monter le manchon de caoutchouc (Prévost no 630133) sur la tige pliée déjà installée, insérer la nouvelle tige (Prévost no 131447) dans le manchon puis monter le deuxième manchon (Prévost no 630117) sur la tige. Fixer à l'aide des colliers de serrage (Prévost no 504014) selon la fig. 7.

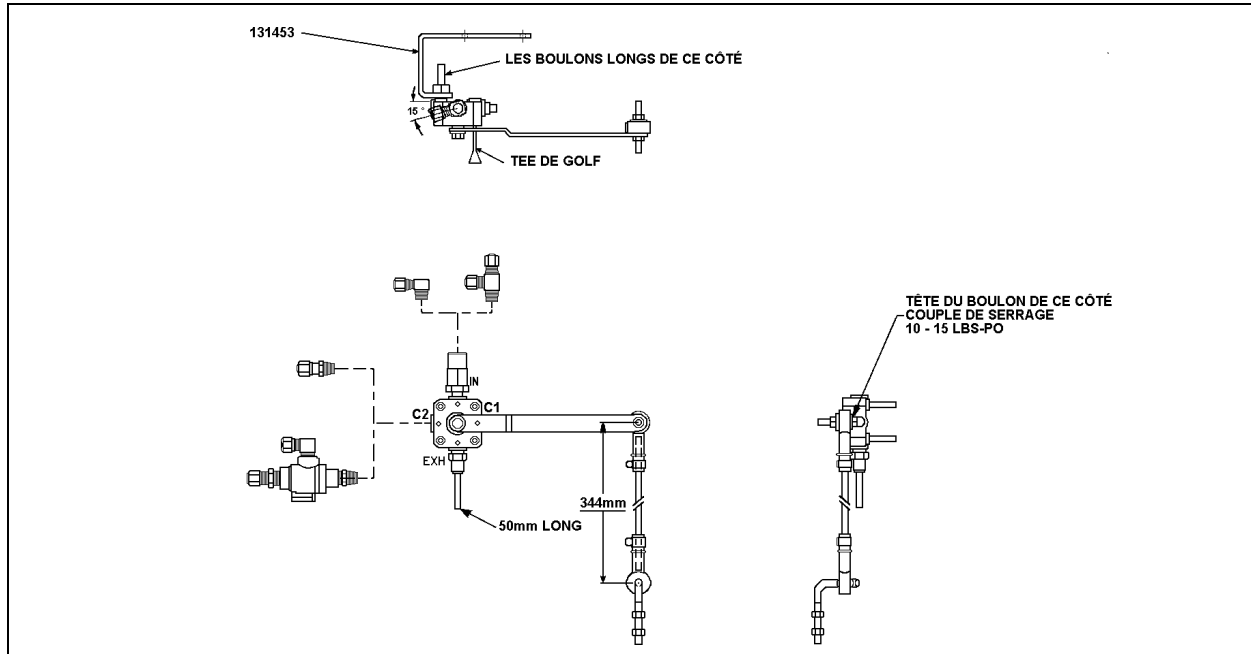


FIGURE 7: INST. DE LA SOUPAPE DE COMMANDE DE HAUTEUR DROITE ARRIÈRE BARKSDALE

16070

9. Fixer le levier de commande à la tringlerie à l'aide de boulon, rondelle et écrou. Insérer le tee de golf fourni dans les trous prévus du levier et de la soupape pour les bloquer, utiliser les écrous de réglage sur la tige pliée pour garder le levier de commande aussi horizontal que possible, reconnecter les canalisations. Le trou allongé situé sur le support peut être utilisé pour un réglage final. Se référer à la figure 8 pour une vue en perspective de l'installation.

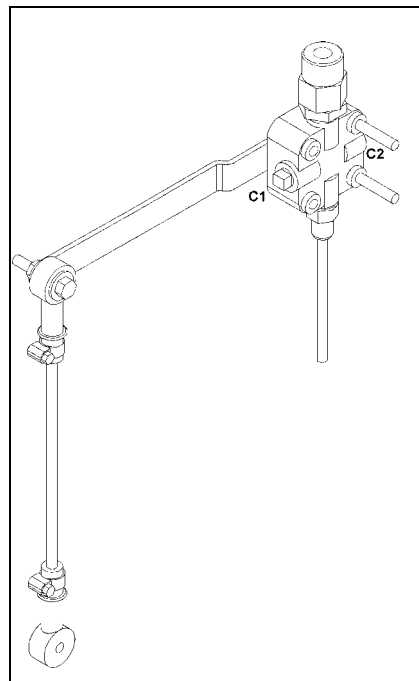


FIGURE 8

16071

Remarque: La distance entre le levier de commande et la tige pliée doit être d'environ 344mm (13 9/16").

10. Lorsque le véhicule a atteint la pression de fonctionnement normale, vérifier la hauteur du châssis du véhicule en mesurant la distance entre les supports des ballons installés sur l'essieu moteur, la distance doit être de $292 \pm 6\text{mm}$ ($11.5 \pm 0.25"$). Se référer à la figure 4 pour identifier l'emplacement où la mesure doit être prise.

Attention: Toujours effectuer le réglage lors d'un cycle de remplissage des ballons. S'il faut réduire la hauteur du véhicule, libérer suffisamment d'air pour être en-dessous de la hauteur désirée puis régler à la hauteur désirée lors du cycle de remplissage.