

PREVOST

**BULLETIN
DE
GARANTIE**

Bg02-18

ENREGISTRÉ - REGISTERED
ISO 9001 & ISO 14001



DATE : Janvier 2003	SECTION : 18 - Carrosserie
EXPIRATION: Janvier 2004	
SUJET : MODIFICATIONS APPORTÉES AU MÉCANISME D'ABAISSEMENT DU PARE-CHOCS AVANT	

APPLICATION

Modèle	VIN	
Autocars H3-45 Année modèle: 2003	2PCH3349631014420, 2PCH3349831014421, 2PCH3349531014425, 2PCH3349931014427, 2PCH3349231014429, 2PCH3349631014434, 2PCH3349831014435.	
VIP-45 Année modèle: 2003	2PCV3349231014417, 2PCV3349431014418, 2PCV3349631014422, 2PCV3349X31014424, 2PCV3349331014426, 2PCV3349731014428, 2PCV3349731014431.	

DESCRIPTION

Sur les véhicules mentionnés ci-dessus, des modifications doivent être apportées au mécanisme d'abaissement du pare-chocs avant. La tension des ressorts est augmentée et deux pièces du mécanisme sont modifiées pour améliorer la fiabilité.

MATÉRIEL

Pièce No	Description	Qté
410984	Ressort gauche	1
410983	Ressort droit	1
287391	Pêne demi-tour	1
410927	Guide	1
410982	Décalque (pour autocars seulement)	1

Remarque : Le matériel peut être commandé selon la pratique habituelle.

MARCHE À SUIVRE

Avertissement : Stationner le véhicule de façon sécuritaire, appliquer le frein de stationnement, arrêter le moteur, placer l'(es) interrupteur(s) principal(aux) à la position ARRÊT (OFF) avant de travailler sur le véhicule.

1. Pour accéder à la roue de secours, tirer sur la poignée de déclenchement située dans le compartiment électrique et de service avant, près de la charnière inférieure de la porte.
2. Le pare-chocs s'abaissera graduellement.

Avertissement: Le pare-chocs avant pèse approximativement 80 kg (180 lb). Pour éviter les blessures, utiliser un équipement de levage approprié pour supporter le pare-chocs pendant la marche à suivre.

Remarque: Le pare-chocs est équipé de charnières élastiques pour permettre le maniement par une personne.

Avertissement: Le compartiment de la roue de secours n'est pas conçu pour le rangement. Des objets non fixés pourraient interférer avec la timonerie de la direction. Retirer tout objet non fixé trouvé dans ce compartiment.

3. Retirer le ressort gauche (400). À l'aide de l'outil approprié, libérer la tension du ressort sur une des goupilles de verrouillage (402), retirer la goupille. Libérer lentement la tension du ressort sur l'autre goupille et retirer la goupille. Le ressort peut maintenant être retiré (voir figure 1).

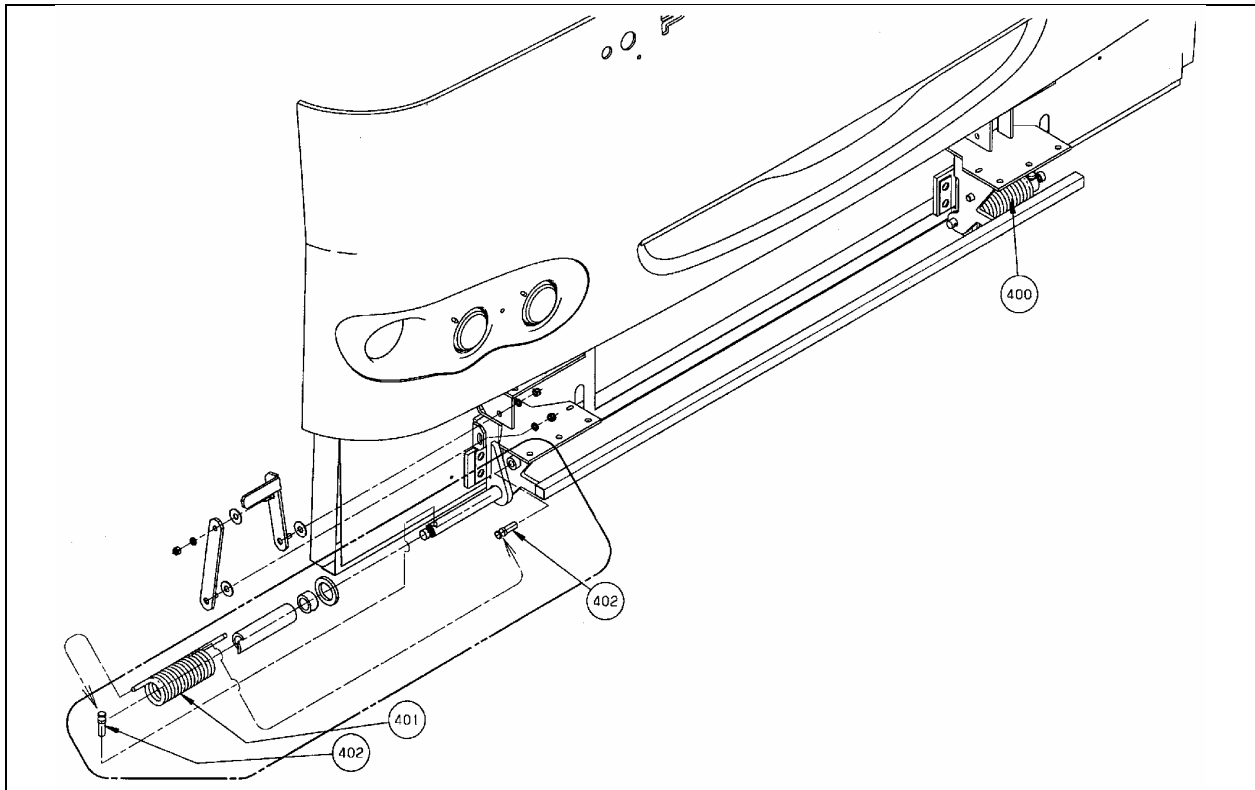


FIGURE 1

4. Installer le nouveau ressort (410984).
5. Répéter la marche à suivre pour l'autre ressort (410983).

Remarque: Un outil spécial est disponible chez Prévost Car Inc. : ensemble #410671.

6. Lorsque les ressorts ont été remplacés, retirer le boîtier de protection du mécanisme (500).
7. Dévisser la vis (503) et l'écrou (513) pour séparer le câble de commande (519) du pêne demi-tour (507) (voir figure 2).

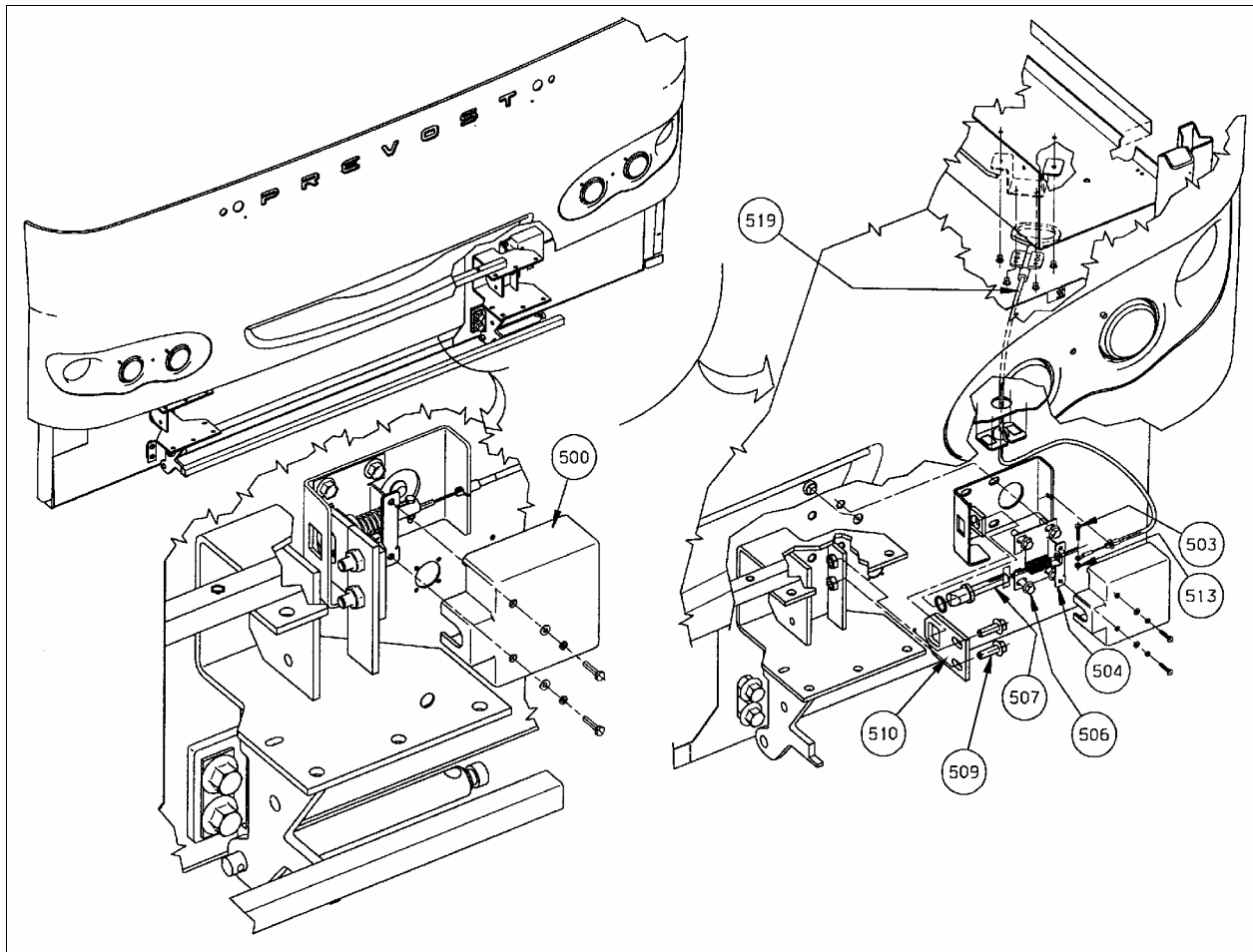


FIGURE 2

8. Dévisser les quatre boulons (506) qui fixent le guide (504).
 9. Installer le nouveau guide (410927) et le nouveau pêne demi-tour (287391).
- Remarque:** S'assurer que le pare-chocs ferme bien, sinon dévisser les deux boulons (509) et ajuster la plaque (510).
10. Installer le boîtier de protection du mécanisme (500).
 11. Dans le cas des autocars, il faut ajouter le décalque (410982) à l'intérieur du pare-chocs selon la fig. 3.
 12. Lors de la fermeture du compartiment, s'assurer que le pare-chocs est bien enclenché.

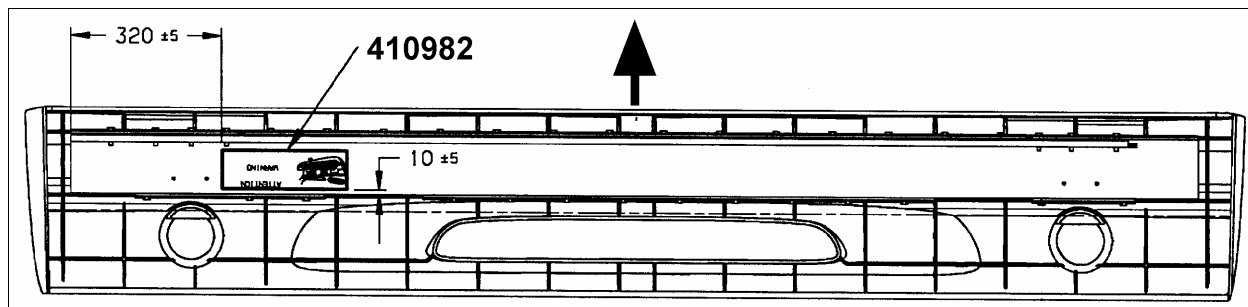


FIGURE 3

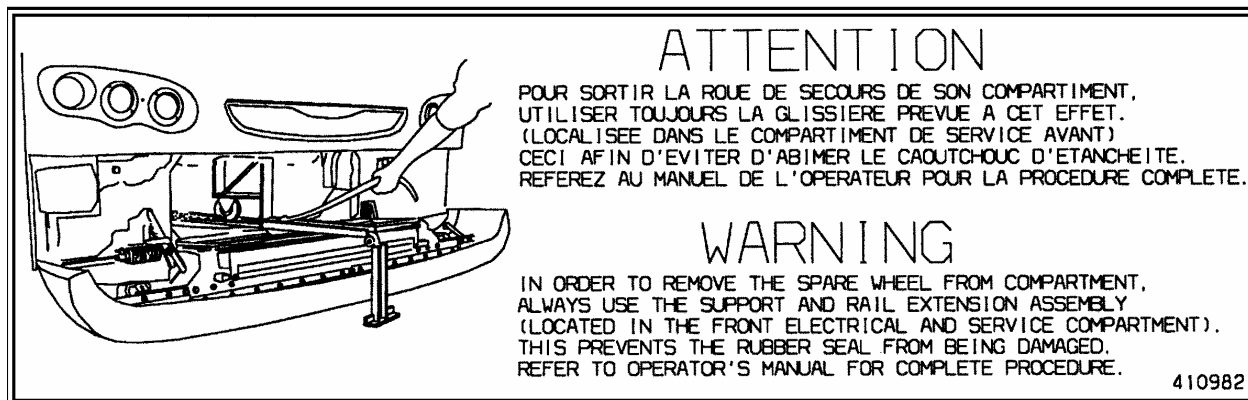


FIGURE 4

GARANTIE

Cette modification est couverte par la garantie normale de Prévost Car. Nous vous rembourserons les pièces et une heure (1,0) de main-d'œuvre sur réception d'un formulaire A.F.A. dûment complété sur lequel vous devez mentionner «Bulletin de Garantie 02-18».

Disposition des pièces:

- Rebuter selon les règlements environnementaux applicables (mun./prov./féd.).